

ПАСПОРТ МАРШРУТА

Название маршрута	«Вдоль Пышмы»
Нитка маршрута	поселок Винзили – СОБ «Азимут»
Разработчик	ГАУ ДО ТО «Дворец творчества и спорта «Пионер» , Важенин Александр Александрович
Реестровый номер	72.21.1.018
Дата составления	01.01.2019г.

ГОСТ Р 50681-2010 «Туристские услуги.
«проектирование туристских услуг»
2019г.

Паспорт маршрута







1. Справочные данные маршрута:

Страна, республика, край, область, район (место проведения)	Россия, Тюменская область, г. Тюмень, Тюменский район.					
Название маршрута	«Вдоль Пышмы»					
Маршрут разработан (организация-адрес, разработчик-Ф.И.О., должность, телефон.	ГАУ ДО ТО «Дворец творчества и спорта «Пионер» - ул. Челюскинцев 46, Важенин Александр Александрович, тренер-преподаватель, тел. 8-3452-29-02-10					
Нитка маршрута	п. Винзили – СОБ «Азимут»					
Период работы маршрута, благоприятные, рекомендуемые сроки проведения похода, действующие ограничения сроков	Период работы: май - октябрь Благоприятные сроки похода: июль - октябрь Рекомендуемые сроки похода: с 20 июля по 30 октября. Временные ограничения нахождения на маршруте: с 1 мая по 20 июля.					
Начало тура и пути подъезда	П. Винзили. Остановка «Агротехническая»					
Характеристика маршрута	Вид туризма	Протяженность в км.	Продолжительность дней	Средство передвижения	Категория сложности	Количество инструкторов
	Пешеходный Вело Лыжный	17 км	1	Пешком Велосипед На лыжах	Некатегорийный	1
Особенности	маршрут проходит по территории памятника природы Регионального значения «Припышминский бор».					
Необходимый опыт туристов	Без опыта.					
Меры по обеспечению безопасности	<u>Аварийные выходы с маршрута:</u> п. Винзили, с. Онохино <u>Потенциально опасные участки:</u> Лес в засушливый период <u>Препятствия, явления на маршруте:</u> Дороги с мягким покрытием, завалы, заболоченные участки. <u>Спец. снаряжение:</u> не требуется. <u>Орг. мероприятия:</u> Собеседование с участниками маршрута о знании инструкции по безопасности на маршруте, правила поведения в пожароопасный период в лесу и правила дорожного движения.					
Необходимое снаряжение (личное)	Стандартный набор					
Характеристика питания на маршруте	Сухпак, либо приготовление пищи на костре.					
Оптимальное количество участников	7 - 15 человек.					
Краткое описание маршрута (цели, задачи, на что направлен поход, что изучат или узнают участники, указать достопримечательности)	Начинается маршрут в п. Винзили, где находится изящная часовня Петра и Февронии Участники похода пройдут по территории памятника природы Регионального значения «Припышминский бор», основная часть маршрута идет вдоль реки Пышма, притока Туры. Красота Пышмы воспевается в песнях, ей посвящаются стихи, и не зря. Извилистое русло и тенистые берега никого не оставят равнодушным. Заканчивается поход на СОБ «Азимут», где можно заночевать, посетить веревочный парк, скалодром.					

2. Подробный план прохождения маршрута похода:

День пути	Участки маршрута	Км	Способ передвижения
1 день	п.Винзили. Остановка «Агротехническая» - Полигон БО	5	Пешеходный Вело Лыжный
	Полигон БО – до таблички «До СОБ Азимут 10 км»	2	Пешеходный Вело Лыжный
	От таблички «До СОБ Азимут 10 км» - СОБ «Азимут»	10	Пешеходный Вело Лыжный
	Итого активными способами передвижения	17	Пешеходный Вело Лыжный

Схема маршрута похода (Приложение 1) Условные обозначения:

	старт		места укрытий
	маршрут похода		памятник
	указатель		турбаза

3. Краткая характеристика маршрута похода:

3.1. Описание сложных участков маршрута похода; Грунтовая дорога от п. Винзили в сторону с. Онохино, по которой проходит маршрут, ведет на полигон бытовых отходов. Полигон находится примерно в 5 км от трассы. Эта дорога довольно оживленна, в основном машины едут на полигон, или с него. Маршрут через полигон не ведет, а сворачивает в сторону. Здесь тоже можно встретить бытовой мусор, который не донесли до полигона, а выбросили в лесу на обочине дороги, к сожалению, в окрестностях города много таких несанкционированных свалок. На маршруте Винзили-Азимут одно такое место, далее лес более чистый, в том числе охранная территория памятника природы Регионального значения «Припышминский бор». Обойти несанкционированную свалку затруднительно т.к. с севера полигон БО, а с юга болота прилегающие к Пышме.

3.2. Сведения о климате в районе маршрута похода (заполняют только на период работы данного маршрута):

Сведения	май	июнь	июль	август	сентябрь	октябрь
Температура (ср. значение)	11,3	17,1	18,8	15,8	9,6	3,1
Скорость ветра, м/с (ср. значение)	3,29	3,11	3,06	3,16	3,31	3,25
Количество осадков (ср. значение)	45	55	89	60	57	39

3.3. Возможные стихийные явления и действия группы при их возникновении;

- Высокая температура (жара) может привести к перегреву, или тепловому удару. Находясь в грозу на открытом месте, лучше лечь, или присесть в яму или канаву.
- При любом дожде участником необходимо надеть накидки от дождя (дождевики) на себя и на рюкзаки.
- В сильный мороз и ветер лицо нужно прикрывать мехом капюшона, маской или шарфом, более часто осматривать друг друга.
- Метель, сильный снегопад с ветром затрудняющий видимость. Необходимо соблюдать

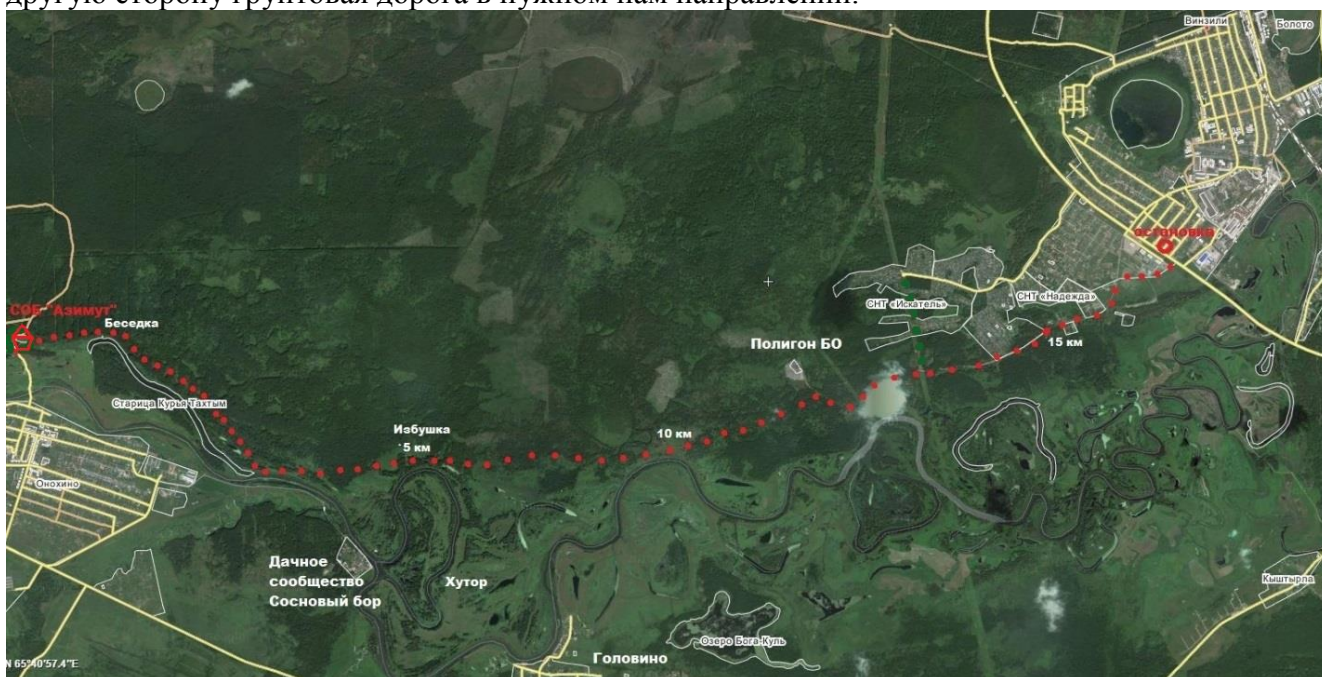
следующие правила. Идти желательно через лес, по дороге, просеке. Необходимо одеться потеплее, на лицо — маски. Во время движения чаще осматривать друг друга: не побелел ли нос, щеки.

3.4. Благоустройство маршрута похода (маркировка, места ночлегов и укрытий, благоустройство трассы);

- Дорога идет сначала вдоль Пышмы, на другом берегу видна автодорога ведущая в дачный поселок, затем вдоль старицы Тахтым. На тахтыме есть удобные стоянки, в том числе беседка, которая находится в 1 км от СОБ «Азимут»

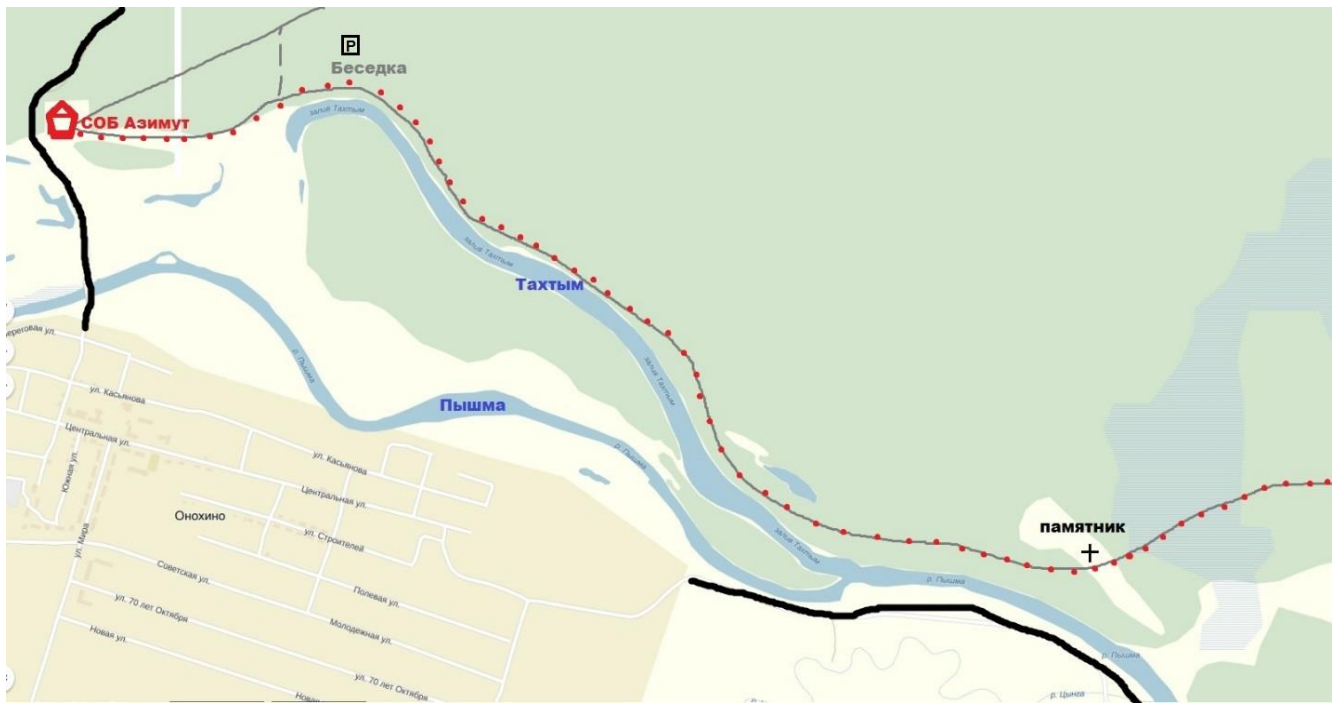
3.5. Обзорная карта района похода с нанесенным на ней маршрутом, его запасными вариантами, обозначенными направлениями движения, местами ночлегов, препятствиями и ориентирами, местами съемок основных фотографий. Карту дополняют эскизами (кронами) наиболее сложных участков похода с указанием путей их преодоления.

- Маршрут начинается от остановки Агротехническая. Начало маршрута на перекрестке, в одну сторону дорога идет в п. Винзили (с этой стороны перекрестка есть продуктовый магазин), а в другую сторону грунтовая дорога в нужном нам направлении.



- Участок маршрута от полигона БО до удобной стоянки на берегу Пышмы

Полигон находится примерно в 5 км от трассы. Эта дорога довольно оживленна, в основном машины едут на полигон, или с него. Маршрут через полигон не ведет, а сворачивает в сторону. После второй просеки резкий поворот на Северо-Запад, через 10 метров после поворота, следует свернуть с хорошей автомобильной дороги в направлении Юго-Запад на менее наезженную лесную дорогу.



- На тахтыме есть удобные стоянки, в том числе беседка, которая находится в 1 км от СОБ «Азимут».



Беседка

- На СОБ «Азимут» возможно закончить маршрут, переночевать (по предварительной договоренности) или выехать в город. Выехать можно на рейсовом автобусе из села Онохино, или на своем транспорте (28 км до города).



СОБ «Азимут».

4. Топографическая картосхема похода:

Где показана в виде узкой полосы вся топографическая ситуация местности непосредственно прилегающей к нитке маршрута (предоставить *трек* пути для систем GPS-ГЛОНАСС).

5. Справочная информация об объектах культурно-исторического наследия, музеях, памятниках, расположенных по пути следования.

6. Основные фотографии с маршрута.

Рекомендации по составлению паспорта:

- Паспорт составляют отдельно на трассу каждого основного или тренировочного похода продолжительностью более 1 сут.
- Сведения о климате и возможных стихийных явлениях в районе путешествия заносят по данным наблюдений гидрометеослужбы.
- Изменения, возникшие в процессе эксплуатации трассы похода, должны быть в месячный срок внесены во все экземпляры паспорта. При необходимости заменяют отдельные листы или составляют новый паспорт.