

ПАСПОРТ МАРШРУТА

Название маршрута	<u>«Озеро Сингуль»</u>
Нитка маршрута	<u>Ялутоторовск- т/б «Турист» - р. Сингуль - Беркут</u>
Разработчик	<u>МАУДО «ЦТДТ» г. Ялуторовск, инструктор Черкасов Владимир Геннадьевич</u>
Реестровый номер	<u>72.26.2.003</u>
Дата составления	<u>30.11.2018г.</u>

Паспорт маршрута

1. Справочные данные маршрута:

Страна, республика, край, область, район (место проведения)	Тюменская область, Ялуторовский район, г. Ялуторовск					
Название маршрута	«Озеро Сингуль»					
Маршрут разработан (организация-адрес, разработчик-Ф.И.О., должность, телефон.	МАУДО «ЦТДТ» г. Ялуторовск. Тел: 8 34535 20193 Инструктор Черкасов Владимир Геннадьевич Тел: 89224806560					
Нитка маршрута	Ялуторовск- т/б «Турист» - р. Сингуль - Беркут					
Период работы маршрута, благоприятные, рекомендуемые сроки проведения похода, действующие ограничения сроков	Ноябрь – март.					
Начало тура и пути подъезда	МАУДО «ЦТДТ» г. Ялуторовск. ул. Революции 96					
Характеристика маршрута	Вид туризма	Протяженность в км.	Продолжительность дней	Средство передвижения	Категория сложности	Количество инструкторов
	Лыжный	43	2-3	Лыжи	Степенной	1
Особенности	Маршрут с теплым ночевками. Обед холодный, горячие напитки термосов. Ввиду короткого светового дня, нет времени для приготовления пищи на костре.					
Необходимый опыт туристов	Без опыта, но с минимальной физической подготовкой. От 14 лет.					
Меры по обеспечению безопасности	<p><u>Аварийные выходы с маршрута:</u> В первый и второй день пути маршрут проходит параллельно дорогам с твердым покрытием. Выход на них возможен в течение 1 – 10 мин. В третий выход п. Зиново и Беркут.</p> <p><u>Потенциально опасные участки :</u> Лес в засушливый период.</p> <p><u>Препятствия, явления на маршруте:</u> Глубокий снег, возможны холод, пурга, метель.</p> <p><u>Спец. снаряжение:</u> Лыжи, спец. одежда для зимнего похода.</p> <p><u>Орг. мероприятия:</u> Собеседование с участниками маршрута о знании инструкции по безопасности на маршруте, правила поведения в пожароопасный период в лесу и правила дорожного движения.</p>					
Необходимое снаряжение (личное)	Стандартный набор.					
Характеристика питания на маршруте	Вода топится из снега. Способ приготовления пищи: на газовой горелке (газ, бензин), и электроплиты.					
Оптимальное количество участников	6 - 15 человек.					
Краткое описание маршрута (цели, задачи, на что направлен поход, что изучат или узнают участники, указать	Лыжный поход с экологической направленностью, проходящий через памятник природы Озеро Сингуль - одно из самых живописных мест для отдыха в Ялуторовском районе. В зимнее время года прекрасный вариант для					

достопримечательности)	зимних забав. Катание с горок на лыжах, игры в снегу и многое другое организуют для вас наши инструкторы.
------------------------	---

2. Подробный план прохождения маршрута похода:

День пути	Участки маршрута	Км	Способ передвижения
1	МАУДО «ЦТДТ» - Памятное-ст.Исетский тракт- дачи- т/б «Турист»	8	лыжи
2	т/б «Турист»- дорога на Южное - Беркут	20	лыжи
3	Беркут - Ялуторовск	15	лыжи
	Итого активными способами передвижения	43	

Схема маршрута похода (Приложение 1) Условные обозначения:			
	маршрут похода		начало маршрута
	запасные варианты маршрута		конец маршрута
	возможные места ночлегов	т/б ТУРИСТ	турбаза

3. Краткая характеристика маршрута похода:

3.1. Описание сложных участков маршрута похода; _

- На маршруте, особо опасные участки отсутствуют.

3.2. Сведения о климате в районе маршрута похода (заполняют только на период работы данного маршрута):

Сведения	ноябрь	декабрь	январь	февраль	март
Температура (ср. значение)	-7	-13	-16	-13,3	-5,3
Скорость ветра, м/с (ср. значение)	3	2,93	2,92	2,99	3
Количество осадков (ср. значение)	34	27	25	15	17

3.3. Возможные стихийные явления и действия группы при их возникновении;

- Холод, метель. Ветер на открытых участках местности, солнце в марте.
- В сильный мороз и ветер лицо нужно прикрывать мехом капюшона, маской или шарфом, более часто осматривать друг друга.
- Метель, сильный снегопад с ветром затрудняющий видимость. Необходимо соблюдать следующие правила. Идти желательнее через лес, по дороге, просеке. Необходимо одеться потеплее, на лицо — маски. Во время движения чаще осматривать друг друга: не побелел ли нос, щеки.

3.4. Благоустройство маршрута похода (маркировка, места ночлегов и укрытий, благоустройство трассы);

День 1.

Маршрут начинается от Станции юных туристов. Движение по городу. С пер. Пущина, далее по тропе, ведущей до реки Тобол. Поворот на дорогу вдоль Тобола на право. Затем поворот на дорогу вдоль оз. Узкое. Движение по дороге до дамбы вдоль ул. Ворошилова. Пеший переход через трассу р 402. Поворот на лесную дорогу на право. Прямо по дороге до ЛЭП. Поворот на право. Движение по дороге, выход на Старо - Исетский тракт. На нем налево. Движение по

нему до канала. За ним сразу поворот налево, вдоль дач. Первый поворот на право, снова выход на лесную дорогу. На всех развилках и ответвлениях придерживаться правых поворотов. Дорога идет параллельно Исетскому тракту на запад, и упирается в звероферму. Огибать ее желательно в правую сторону. И далее по дороге до высоковольтной ЛЭП. Поворот налево. Поворот с ЛЭП на втором перекрестке направо (доп. ориентир – поворот ЛЭП и другого вида опора у поворота). Эта дорога приводит прямо к т/б «Турист» Ночевка возможна как в арендованных домиках, так и в палатках на территории базы.

День 2.

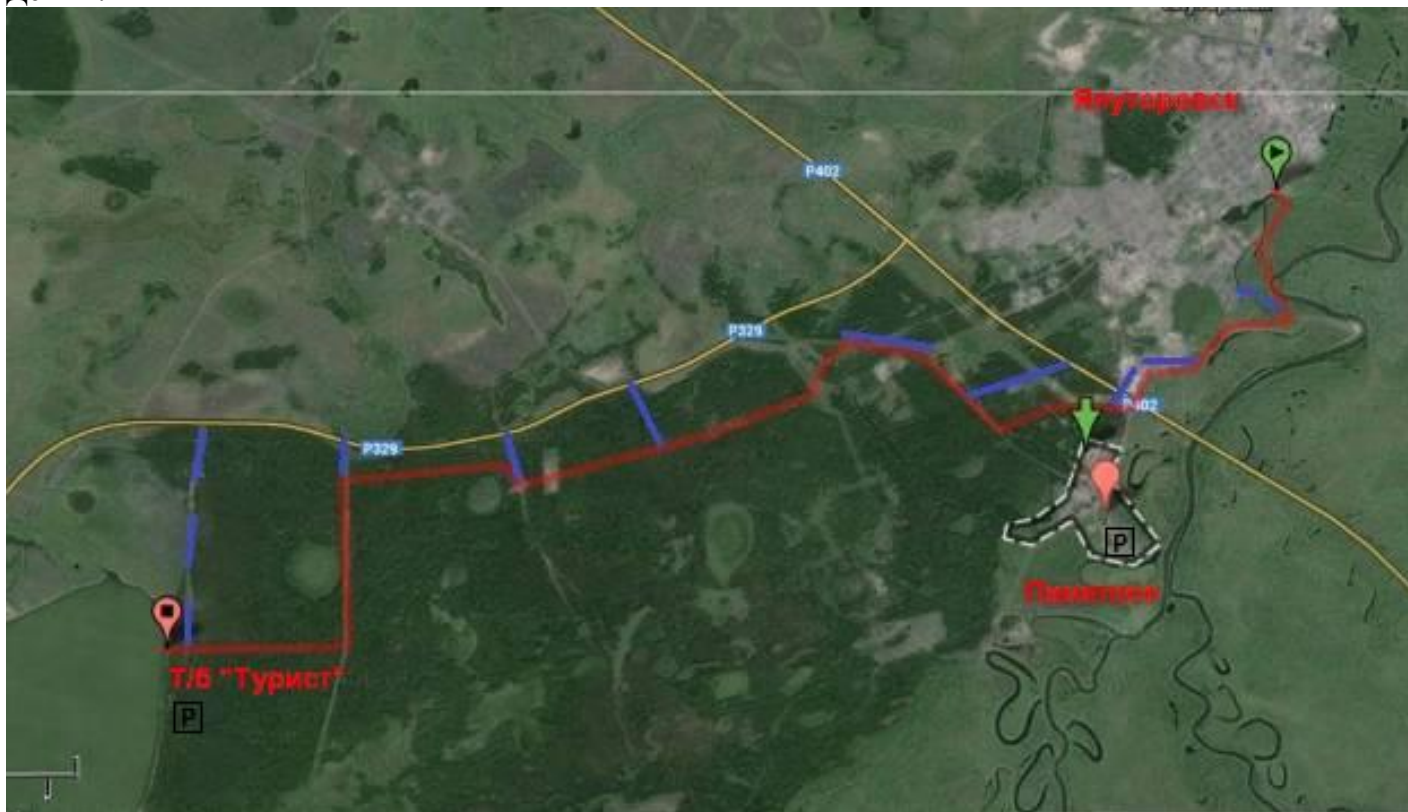
С базы на север по дороге. Километром западнее поворот на полевую дорогу направо. На асфальтированной дороге налево, на перекрестке направо, до Беркута.

День 3.

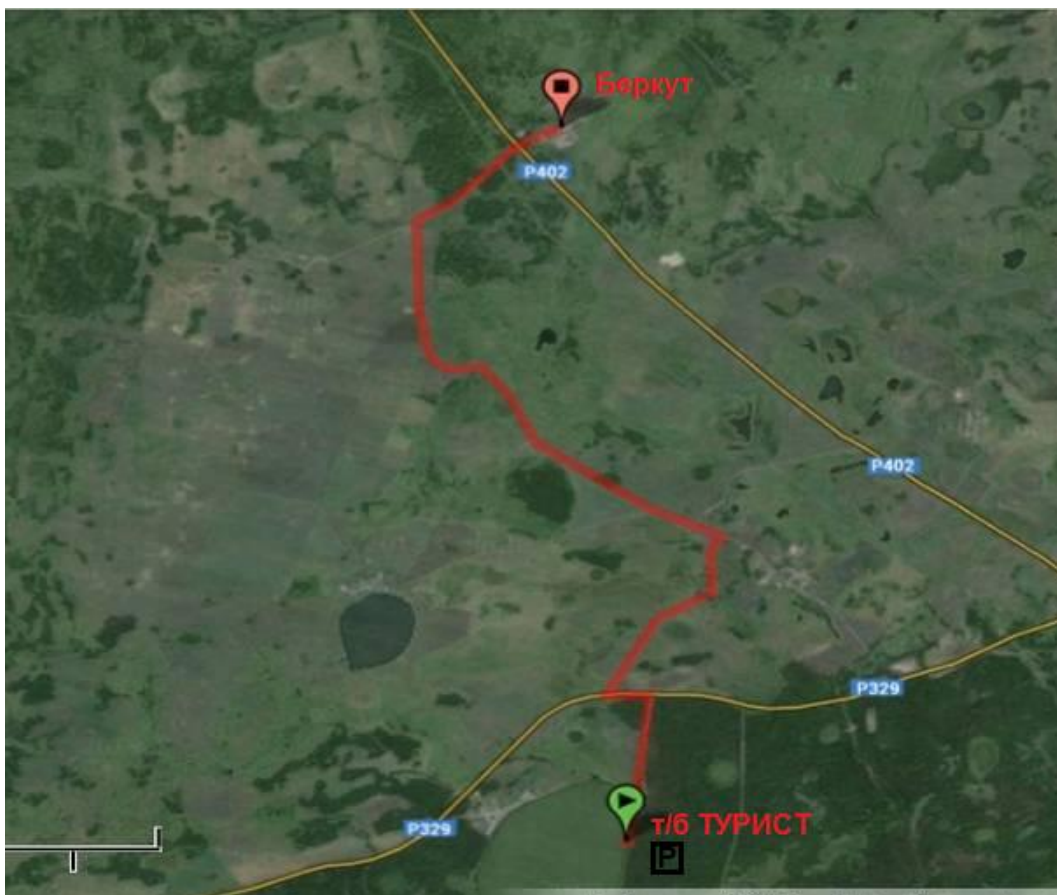
Возвращение в Ялutorовск на электричке.

3.5. Обзорная карта района похода с нанесенным на ней маршрутом, его запасными вариантами, обозначенными направлениями движения, местами ночлегов, препятствиями и ориентирами, местами съемок основных фотографий. Карту дополняют эскизами (кронами) наиболее сложных участков похода с указанием путей их преодоления.

День 1.



День 2.



4. Топографическая картосхема похода:

Где показана в виде узкой полосы вся топографическая ситуация местности непосредственно прилегающей к нитке маршрута (предоставить трек пути для систем GPS-ГЛОНАСС).

5. Справочная информация об объектах культурно-исторического наследия, музеях, памятниках, расположенных по пути следования.

6. Основные фотографии с маршрута.





Рекомендации по составлению паспорта:

- Паспорт составляют отдельно на трассу каждого основного или тренировочного похода продолжительностью более 1 сут.
- Сведения о климате и возможных стихийных явлениях в районе путешествия заносят по данным наблюдений гидрометеослужбы.
- Изменения, возникшие в процессе эксплуатации трассы похода, должны быть в месячный срок внесены во все экземпляры паспорта. При необходимости заменяют отдельные листы или составляют новый паспорт.