

72.20.4. _____

Паспорт спортивно-оздоровительного
туристского маршрута
Река Демьянка водный



МАУ ДО ДДТ г.Тобольска
ОРТКН («Станция юных туристов»)



ПАСПОРТ МАРШРУТА

Название маршрута	Река Демьянка
Нитка маршрута	Сплав по р.Демьянка на участке ст.Демьянка – с.Демьянское
Разработчик	Муниципальное автономное учреждение дополнительного образования «Дом детского творчества» г.Тобольска отдел развития туристско-краеведческой направленности («Станция юных туристов») инструктор по туризму А.Н. Коростелев
Реестровый номер	72.22.4.062
Дата составления	15.03.2022 г.

**ГОСТ Р 50681-2010 «Туристские услуги.
Проектирование туристских услуг»**

2022 г.

ПАСПОРТ МАРШРУТА

Реестровый номер: **72 22 4 062**

Страна, область, район	Россия, Тюменская область, Уватский район					
Название маршрута	Река Демьянка					
Маршрут разработан	Муниципальное автономное учреждение дополнительного образования «Дом детского творчества» г.Тобольска отдел развития туристско-краеведческой направленности («Станция юных туристов»), e-mail: tobsutur@mail.ru . инструктор по туризму А.Н. Коростелев, e-mail: ya.fram19skab@yandex.ru					
Нитка маршрута	ст.Демьянка (ж.д. мост) – д.Сор – ур.Ситик – ур.Мокровское – ур.Пегишево – ур.Березняки – ур.Карабашево – ур.Савинково – а.д. мост – ур.Усть-Демьянск – с.Демьянское					
Время работы маршрута	Июнь-Август					
Начало тура и пути подъезда	г.Тобольск, ОРТКН, ул.Ленина, 23. Заказным атобусом до ж.д. моста ст.Демьянка. Выезд по окончании маршрута от пристани с.Демьянское обратно в Тобольск до ОРТКН, ул.Ленина,23.					
Характеристика маршрута	Вид туризма	Протяженность в км	Продолжительность в дней	Средства передвижения	Категория сложности	Количество инструкторов
	водный	109	8	Катамараны, байдарки, каяки	3 степень	2
Особенности	Красивые пейзажи, песчаные косы, медленное течение. В связи с тем, что русло защищено лесным массивом, ветра не особо мешают движению. В августе кровососущих насекомых намного меньше, при этом вода еще достаточно теплая. В сосновых борах встречается брусника. Хорошо ловится рыба. Отсутствие населенных пунктов создает полную автономию. В связи с малой скоростью течения, сплавлиаться лучше всего на байдарках и каяках.					
Возраст участников, их опыт	От 10 лет, имеющие опыт работы веслом.					
Меры по обеспечению безопасности	Перед выходом проводится инструктаж по безопасному движению на воде и правилам поведения в лесу в пожароопасный период. На маршруте предусмотрены 2 аварийных выхода: один по воде (38,4-й км от начала сплава)- вверх по речке Нелым (протяженность 15 км); второй (44-й км)- пешим ходом или автотранспортом по грунтовой дороге (1,2 км). Оба с выходом на автотрассу. Инструкторским составом обеспечивается безопасность прохождения группы на всем протяжении маршрута.					
Необходимое специальное снаряжение	Спортивные суда типа: катамараны, байдарки, каяки. Весла для соответствующих типов судов. Спасательные концы Александра на каждое судно. Гидромешки для продуктов и общего снаряжения. Насосы ножные для надувных судов. Чалки, шнуры обвязочные. Палубы для катамаранов.					

	Спасжилеты на каждого участника.
Групповое снаряжение	<p>Палатки Тент с растяжками Шнур Ø6 мм длиной 20 м для установки тента Костровое приспособление (тросик с крючками) Котлы (2-3 шт), половники, сковорода, разделочная доска, терка, ножи кухонные, консервный нож, рукавицы костровые Топор большой, топор малый, пила двуручная, ножовка серповидная Саперная лопатка Ремнабор общий Ремнабор для ремонта судов Медаптечка со стандартным набором медикаментов Фотоаппарат и видеокамера GPS-навигатор, карта в герметичной упаковке, компас</p>
Необходимое личное снаряжение	<p>Гидромешок 100 л Спальный мешок Туристский коврик Сидушка Брызгозащитный костюм для водного туризма Плащ-накидка Куртка утепленная для прохладной погоды Свитер, футболки, термобелье, нательное белье Ходовая обувь (кроссовки) Обувь на сплаве (кеды или перфорированная легкая обувь с фиксацией на ноге) Обувь для отдыха на привале (кеды, шлепки) Носки Головной убор Купальник Кружка, ложка, миска, нож складной или прямой в ножнах Фляжка или пластиковая бутылка 0,5 л Спички в герметичной упаковке Фонарик с запасом батареек Туалетные принадлежности Средство от комаров, мошек, клещей Личная аптечка от своих хронических болячек</p>
Характеристика питания на маршруте	<p>Питание осуществляется из продуктов, разрешенных Минздравом России. Продукты закупаются перед походом в объеме, необходимом для приготовления еды в полевых условиях, согласно меню, на всю группу. Еда готовится в котелках на костре участниками группы под присмотром руководителя или инструктора.</p>
Оптимальное количество туристов	До 18 человек.
Краткое описание маршрута	<p>Сброс воды от старта к финишу – 5,1 м, скорость течения 0,3 м/с, Ширина реки от 70 м в начале, до 120 м в устье. Осередков и островов нет. Завалы не образуются, но вдоль обрывистых подмывных берегов скапливается много корчей. Поэтому к обрывистому берегу подойти порой бывает затруднительно. Берега песчаные, иногда на обрывах встречается суглинок. Много песчаных кос, которые открываются при малой воде (август). В пике острых излучин по верху образуется большая песчаная полка, где можно расположиться на стоянку, даже при большой воде. Песок на песчаных косах у воды плотный, не зыбучий, ноги не проваливаются.</p>

Цель похода:

- Спортивная: выполнение 3 степени сложности;
- Оздоровительная: увеличение силы и выносливости, адаптация к природным условиям вне населенных пунктов;
- Ознакомление с окружающей природой данной местности, ее флорой и фауной;
- Сплочение семьи, коллектива.

План маршрута:

Дни пути	Участки маршрута	Км	Способ передвижения
1	г.Тобольск (ОРТКН) – ст.Демянка (ж.д.мост)	240	автобус
1	ж.д.мост – яр 10-й км	10	сплав
2	яр 10-й км – левая песчаная коса (35 км)	25	сплав
3	левая песчаная коса (35 км) – ур.Пегешево	17	сплав
4	днёвка	0	отдых
5	ур.Пегешево – коса напротив оз.Иловое	20,5	сплав
6	коса напротив оз.Иловое – устье	16,5	сплав
7	устье – с.Демянское (пристань)	7	сплав
8	с.Демянское (пристань) – г.Тобольск (ОРТКН)	210	автобус
Всего активным способом передвижения		96	

Техническое описание маршрута

Река Демянка берет свое начало в Томской области и продолжает течение в Тюменской, при этом собирает воду из болот Западно-Сибирской низменности и попутно подпитывается родниками. Направление течения с востока на запад. Является правым притоком Иртыша. Впадает в Уватском районе недалеко от с.Демянское. Река очень извилиста, при этом излучины не сильно протяженные.

Маршрут начинается от ж.д. мостов в районе ж.д. станции Демянка (фото 1). Стартовое место очень удобно для стапеля. Здесь можно также расположиться на ночевку, если время уже не позволяет для выхода на маршрут. Сброс воды на сплавно участке составляет 5,1 м, в результате скорость реки на всем протяжении не более 0,3 м/с (1 км/ч). Ширина реки от 70 м в начале, до 120 м в конце (фото 2). Осередков и островов нет. Завалы при такой ширине не образуются, но вдоль обрывистых подмывных берегов скапливается много корчей (фото 3). Поэтому к обрывистому берегу подойти порой бывает затруднительно. Берега песчаные, в некоторых местах на обрывах встречается суглинок. Много песчаных кос открывается при малой воде в августе (фото 4). При большой воде (начало лета) эти косы подтоплены, но за пиками крутых излучин они всегда присутствуют и на них можно расположиться для обедов или встать на ночевку. В начале такой косы по верху образуется большая горизонтальная полка, где можно расположить бивуак. Песок на песчаных косах у воды плотный, не зыбучий, ноги не проваливаются. Высота яра как справа, так и слева примерно одинаковая, в среднем составляет 6-8 м. Иногда встречаются участки с высотой до 12-13 м.

На всем протяжении от ст Демянка до устья и далее до с.Демянское населенные пункты отсутствуют. Маршрут полностью автономен.

Река на этом участке в прошлом была судоходная для малой тоннажности судов. Сейчас навигационная обстановка отсутствует практически полностью. Технические суда не ходят, только промысловики на своих моторках изредка проходят вверх и вниз, посещая свои владения.

К берегам р.Демьянка подступает глухая тайга. В ней присутствуют все виды деревьев и кустарников распространенные в средней полосе Сибири. Есть съедобные ягоды и грибы. Сушняка много, поэтому с дровами для костра проблем нет. На берегу и в прибрежных кустах можно собрать уже просохший плавень.

В реку слева и справа впадает много ручейков и речек, сбрасывающих воду из стариц и болот. Кроме того встречаются и родники с чистой водой (фото 5).

В реке в достаточном количестве водится рыба (щука, окунь, язь, лещ и др.). Поэтому можно пополнить пищевой рацион свежим рыбным продуктом (фото 6). Для этого желательно взять с собой не запрещенные средства лова (удочка, закидушка, спиннинг). На них попадаются хорошие экземпляры (фото 7, 8).

В середине маршрута (51-й км от начала сплава) предусмотрена одна дневка. Самым удобным местом для этого считается сосновый бор на левом берегу в ур.Пегешево (фото 9). Более подробно это место расписано в лоции. Завершающая часть маршрута от устья р.Демьянки до пристани с.Демьянское, протяженностью 7 км, проходит по р.Иртыш (фото 10). Маршрут заканчивается у пристани с.Демьянское, где производится помывка судов и др. снаряжения (фото 11), а также их разборка, просушка и упаковка по чехлам. Подъезды автотранспортом осуществляются почти вплотную к местам старта и финиша, что обеспечивает легкую разгрузку и погрузку снаряжения.

Заброска на маршрут к месту старта лучше всего осуществлять автобусом. К примеру, от г.Тобольска (ОРТКН) расстояние – 240 км, время в пути – 4 ч 30 мин; от с.Уват (автостанция) расстояние – 112 км, время в пути – 1 ч 25 мин. Выезд по окончании маршрута тоже автобусом. От места финиша с.Демьянское (пристань) в г.Тобольск (ОРТКН) расстояние – 210 км, время в пути – 3 ч 50 мин; в с.Уват расстояние – 77 км, время в пути – 1 ч 05 мин. Туристам Тобольска, по причине длительной перевозки, в путевое время входит кратковременная остановка на 20 мин для отдыха в каком-нибудь придорожном кафе.

Есть вариант заброски и выброски поездом до (от) станции Демьянка, с учетом подъезда и выезда автотранспортом. В этом случае подъезд от ж.д. вокзала к месту старта составит – 4,2 км; от финиша к ж.д. вокзалу – 53 км.

Описание сложных участков маршрута

Сложных участков маршрута не наблюдается. Завалы или другие подобные препятствия отсутствуют. Деревянные мосты раньше на реке не возводились, а были только паромные переправы. Поэтому сваи в воде тоже отсутствуют. Действующие мосты, автомобильный и железнодорожный, проходятся легко, но желательно по средним пролетам. Из-за широких пролетов, сплавной древесный мусор не задерживается, но ближе к берегам может поднести корчи. Под ярами присутствие большого количества корчей, которые сползают с крутых подмывных берегов или их подносит течением. Если возникает необходимость подхода к такому берегу, то проход найти можно, но при этом следует быть осторожным, чтобы не пропороть мягкую оболочку катамаранов или байдарок о сучки, находящиеся в воде.

Аварийные выходы с маршрута

На маршруте предусматриваются 2 аварийных выхода: один по воде (38,4-й км от начала сплава) – вверх по речке Нельм (протяженность 15 км) (фото 12); второй (44-й км) – пешим ходом или автотранспортом по грунтовой дороге (1,2 км) (фото13). Оба с выходом на автотрассу. При этом 1-й на автотрассу в 14 км от ст.Демьянка, а 2-й –на 451-й км автотрассы Р-404.

Благоустройство маршрута

Каждое место, где планируется остановка на обед или ночевка, оборудовано кострищем, выполненным с учетом мер противопожарной безопасности. В таких местах имеется условно-питьевая вода, которую можно набрать из природных не загрязненных водоемов. Употреблять ее следует только после кипячения. В качестве дров используется сушняк, а также оставшийся на берегу реки сухой плавань. Между деревьями можно растянуть тент от дождя или от жаркого палящего солнца.



Лоция р.Демьянка с описанием береговых объектов
Участок: ж.д.мост в районе ст.Демьянка - с.Демьянское (пристань)

Объект	Берег	Расстояние в км		Достопримечательности, ориентиры, описание
		от старта	между	
ж.д.мост через р.Демьянка, площадка для стапеля	прав	0	0	От ст. Демьянка вдоль насыпи ж.д. полотна идет асфальтовая дорога в сторону моста. На повороте справа отходит грунтовая дорога, идущая также вдоль насыпи. От ж.д.вокзала до моста расстояние составляет 4,2 км. В том числе по грунтовке – 460 м. Через реку перекинуты 2 моста, по одному на каждую колею. Перед мостами, на правом берегу, открытая свободная площадка с удобным подъездом. Хорошее место для стапеля. Здесь можно приготовить обед. В этом месте у берега швартуются несколько рыбацких лодок. Ширина реки на старте при большой воде 120 м; в межень - 70 м. Берег песчано-илистый, твердый, крутизной 15-20°. Скорость течения реки 0,3 м/с (1 км/ч). Такая скорость на реке сохраняется по всей длине сплава. Под мостами в реке препятствий нет, но лучше проходить под средними пролетами. Ближе к берегу могут быть корчи.
ручей	лев	4,3	4,3	Сток от оз.Домашний Сор (старица). В восточной оконечности этого озера располагается ур.Соровское.
песчаная коса крутой излучины влево,	лев	5,1	0,8	Крутая (100°) излучина влево. Течением при весеннем половодье в начало песчаной косы наносит много песка. В этой связи образуется высокая горизонтальная полка, достаточная для установки бивуака на несколько палаток. Удобное место стоянки при любом уровне воды в реке.
село Сор (начало)	прав	6,3	1,2	На невысоком яру (13 м), с крутизной склона 9-12°, расположилось сельское поселение Сор. Население 10 человек (перепись 2010 г). В 2013 г вошел в состав с.Демьянка. Пологий выход на яр перед населенным пунктом.
ЛЭП	оба	8	2,9	Широкая просека ЛЭП в направлении ЮЗ-СВ
Улово (омут)	прав	9,7	4,6	По течению реки можете не обратить внимания, но по очертанию берега хорошо заметен в виде небольшой заводи. Сразу же за ним небольшой ручей, сток с болот.
Поляна у крутого берега яра	прав	10	3,7	На спутниковой карте здесь большая поляна, не заросшая кустарником и подлеском. Никакой информации по этому пункту нет, но от д.Сор по яру у самого берега идет сюда

				грунтовая дорога.
р.Бол.Перил	лев	18,8	8,8	В устье ширина 12 м. Дно илистое, вязкое. На противоположном правом берегу р.Демьянки, на остром пике излучины (разворот на 180°) песчаная коса, удобная для кратковременного отдыха, а также для остановки на обед.
ручей	лев	20,1	1,3	Собирает воду из болот.
острый пик излучины влево	лев	24,5	4,4	Здесь река резко поворачивает влево на 135°. В результате сразу за пиком излучины образовался высокий нанос песка с горизонтальной полкой для удобного расположения бивуака.
ручей	прав	24,5	0	Сток от оз.Потыровский Сор
ручей	лев	25,7	1,2	Сток от озера с островом посредине.
ручей	лев	30	4,3	Сток от болот
ручей	лев	31,2	1,2	Сток от болот
ручей	лев	33,7	2,5	Сток от оз.Чураево (Чургасово)
песчаная коса	лев	35	1,3	На ней можно встать на ночевку.
р.Посналь	лев	37,3	2,3	Дно илистое. Берега широкой поймы поросли осокой. В 60 м от устья через речку проходит какая-то заброшенная дорога в сторону избы. Здесь, в самом устье на мысу яра, следует осмотреть место для стоянки среди деревьев. Это на случай большой воды, при которой коса напротив будет подтоплена.
правая песчаная коса	прав	37,3	0	Не доходя 400 м до устья р.Нелым при малой воде открывается протяженная правая песчаная коса на излучине.
устье р.Нелым	прав	37,9	0,6	Ширина речки в устье 10 м; глубина 1,8; дно вязкое илистое. Русло реки до моста автотрассы свободное для прохода. Если образуются завалы, то они всегда пропиливаются местными рыбаками для свободного движения на моторках (по рассказам местного рыбака, содержащего заимку напротив устья). Протяженность по воде до моста – 15 км. Предусматривается как запасной аварийный выход на плавсредствах.
рыбацкая заимка	лев	37,9	0	Напротив устья р.Нелым, на невысоком (6 м) яру посреди широкой поляны стоит изба с подворьем. Поляна регулярно обкашивается рыбаком, содержащим эту заимку. От воды подъем на яр осуществляется по деревянной лестнице. Здесь можно остановиться на обед, спросив разрешение у хозяина заимки. Костер для приготовления пищи разводится только в костровой чаше, (железный короб на ножках с накинутой сверху решеткой).
ручей	прав	41,4	3,5	Ручей названия не имеет, но объединяет сеть притоков, сбрасывающих воду из болот в Демьянку.

ур.Ситик	лев	41,6	0,2	От протяженной песчаной косы идет тропа к избе, расположенной на не затапливаемом берегу большой поляны. Чуть ниже (60 м) - еще одна тропа ко второй избе, также расположенной на этой же поляне. С реки избы не видны, так как закрыты густой стеной ивняка. Проходы можно не заметить.
рабочая площадка	прав	43,3	1,7	В этом месте река относительно близко подходит к автотрассе. На яру у самого берега располагается ровная площадка размером 400х100м, пока еще без древесной поросли. Высота яра - 8 м. Берег подмывной. От этой площадки к автотрассе идет грунтовая редко посещаемая дорога, пересекая просеки ЛЭП. Ее протяженность 1,2 км с выходом на 451-й км Р-404. Можно воспользоваться для аварийного выхода пешим ходом или на автотранспорте. При строительстве автотрассы Р-404 Тюмень-Сургут здесь располагался рабочий городок.
омут	прав	43,7	0,4	От рабочей площадки к нему подходит грунтовая редко посещаемая дорога. Береговой грунт песчаный. Отсюда с воды наиболее удобный выход к рабочей площадке.
ручей	прав	48,4	4,7	Сток от оз.Глухое.
излучина	лев	50	1,6	Заканчивая большую излучину, перед вашим взором, прямо по курсу, откроется высокий яр с сосновым лесом.
ручей, яр слоеный, урочище Пегишево	лев	51,5	1,5	При подходе к яру, слева от него виден небольшой ручей, который сбрасывает воду из ближних болот. При малой воде в устье ручья освобождается отмель, к которой удобно чалиться. Для чалки можно также присмотреть место и под крутояром, с выходом на яр по склону со стороны ручья, при этом прорубив тропу в зарослях ивняка и черемухи. Прибрежный склон такой порослью затягивается очень быстро. Будьте внимательны, под яром много корчей. Высота яра составляет 12-13 м. На срезе он выглядит как многослойный пирог из песка и плотной голубой глины. Протяженность его 200 м, постепенно снижается к косе излучины. На верху яра растет редкий сосновый лес. Пространство между массивными деревьями заполняется молодыми сосенками. В бору есть ягода брусника. Недалеко от кромки яра расположено кострище и вокруг него уложены квадратом бревна для сидения. Есть места, где можно поставить палатки. Яр продувается ветром, поэтому кровососущие насекомые не будут особо беспокоить. Много сушняка для дров. Очень красивый вид с яра. Прекрасное

				место для бивуака. Здесь можно остановиться на дневку. Отсюда по тропке в ЮВ направлении через 300 м находится кольцевая старица оз.Пегишево протяженностью 4 км с не топкими, покрытыми осокой, берегами. В нем ловятся на блесну большие и ленивые щуки, а также окуни с лапоть величиной. В 800 м от стоянки на Ю есть еще одна кольцевая старица оз.Мокрое, протяженностью 9 км, вплотную примыкающая к оз.Пегишево. Берега такие же, как у соседнего озера. Что удивительно, они не зарастают рогозом.
рыбачья заимка ур.Мокровское	лев	53,3	1,8	Сразу же за левой песчаной косой на не затапливаемом месте, посреди большой поляны, стоит изба с подворьем – видна с воды. Ширина реки на этом плесе 80 м.
р.Нюрым	прав	54	0,7	Речка Нюрым впадает в озеро Негишего и из него же вытекает со сливом в Демьянку в конце правой песчаной косы.
ручей	лев	54,2	0,2	Слив из оз.Мокрое. В устье песчаная отмель, которая открывается в межень.
омут	прав	55,2	1	Перед излучиной реки, в конце правой косы. Тут же втекает маленький ручей, сливая воду из озера, расположенного рядом.
песчаная коса	лев	55,4	0,2	За левым поворотом реки удобная песчаная коса для кратковременного отдыха.
ручей	лев	56	0,6	Слив из оз.Сашково
яр (начало)	прав	58	2	Отсюда начинается большая излучина, правый внешний берег которой на всем протяжении имеет крутой яр высотой 12 м. Протяженность яра 4 км. По яру вдоль берега идет грунтовая дорога.
омут	прав	60,5	2,5	Здесь под яром находится небольшой омут.
ручей	прав	60,9	0,4	Небольшой ручей прорезает яр. На топографической карте почему-то не показан. На спутниковой карте он явно виден, а там, где впадает в реку, образовалась небольшая отмель.
окончание яра	прав	62	1,1	Здесь яр заканчивается.
старое кладбище	прав	62,2	0,2	Напротив этого места, где-то в глубине леса за дорогой, идущей вдоль реки, затерялось старое кладбище от когда-то стоявшей чуть ниже деревни Березняки.
ур.Березняки	прав	63,2	1	На месте когда-то стоявшей деревни (28 дворов) сейчас пустырь с редко стоящими и разбросанными по полю деревьями. К реке есть широкий и прямой спуск, свободный от подлеска и кустарника, хорошо видимый на спутниковых картах.
ручей	лев	63,5	1,3	Сток от оз.Карабашево.

ручей, урочище Карабашево	прав	64,1	0,9	Сток от оз.Большое Карабашево. В устье ручья должна быть тропа, "сверху" (на спутниковой карте) не видно. На незатопляемом берегу возле оз.Большое Карабашево расположилось урочище Карабашево (бывшая одноименная деревня). В северной стороне этого пустыря на Викимэпии отмечен квадрат места промысловой избы, но на спутниковых картах избы не видно. От д.Березняки через д.Карабашево на запад, огибая "мочку уха" оз.Б.Карабашево и южную оконечность оз.Чалдышево подходила к д.Петухово лесная грунтовая дорога. Сейчас она выходит на трассу р-404 в районе 435-го км.
ручей	лев	67,6	3,5	Сток от оз.Попова
песчаная коса	лев	68,9	1,3	За крутой левой излучиной хорошая песчаная коса для стоянки.
ручей	прав	71,3	2,4	Сток от оз.Острый Мыс.
песчаная коса	лев	71,7	0,4	За крутой излучиной образовалась песчаная коса. Есть горизонтальная полка для расположения бивуака.
ЛЭП	оба	72	0,3	Широкая просека ЛЭП в направлении ЮВ-СЗ
ручей	прав	72,2	0,2	Сток от оз.Иловое
р.Савинкова	лев	73,9	1,7	С внешней стороны излучины. Наносная отмель в устье не образуется, ее смывает основным потоком Демьянки. Напротив обширная песчаная коса.
ур.Савинкова	лев	74	0,1	За речкой на яру (8 м) ур.Савинкова. Когда-то здесь была деревня на 10 дворов и какой-то промышленный комплекс, скорее всего пилорама. Место зарастает деревьями и кустарником. Лес наступает, но небольшие проплешины еще имеются.
р.Лимятова	лев	74,7	0,7	Небольшая речка, собирающая воду из окружающих болот.
сосновый бор на яру	лев	74,8	0,1	На яру небольшой сосновый бор. Минутя корчи подойти к яру можно. Хотя берег песчаноилистый и слегка зыбкий десантироваться можно без проблем со стороны полусгнившей и почти смытой избы (чуть ниже отмеченного места). Дрова есть. Палатки между деревьями поставить можно. Есть небольшое пространство и для кострища.
оз.Лимятова	лев	75	0,2	Озеро очень близко граничит с рекой и с этой стороны гривка затянута плотной стеной ивняка.
газопровод	оба	75,8	0,8	Просека шириной 50 м.
ЛЭП	оба	76	0,2	Просека на 5 ниток ЛЭП общей шириной 400 м.
р.Ларкина	лев	78,2	2,2	Слив из оз.Глушиный Сор

р.Уска	прав	78,9	0,7	Сразу за большой песчаной косой перед автодорожным мостом. Ручей названия не имеет, но течет через оз.Чесноков Сор (Уска).
площадка у автодорожного моста	прав	79	0,8	Автодорожный мост на трассе Р-404, 431-й км. На правом берегу перед самым мостом есть хорошая ровная площадка для стоянки. Пологий склон не более 5-7° далеко уходит в воду. Дно песчаное. От площадки идет грунтовая дорога вдоль насыпи с выходом на трассу через 1000 м. Это связано с тем, что от моста на это расстояние идет сплошное дорожное ограждение. Проход под мостом чистый. Нет ни строительного, ни сплавного древесного мусора.
ручей	прав	79,2	1	Сразу за автодорожным мостом.
песчаная коса	лев	80,5	2,3	Ровная протяженная коса, удобная для рыбалки и отдыха.
ручей	лев	82	3,8	Небольшой ручеек.
яр	лев	83,7	5,5	По яру проходит улучшенная грунтовая дорога. Берег крутой.
ЛЭП	оба	86,2	8	Две нитки ЛЭП
Широкая просека, брод, ЛЭП	оба	86,3	8,1	Начало широкой просеки (350 м). Наличие места брода для спецтехники. Посредине одна нитка ЛЭП.
ручей	лев	86,9	8,7	Небольшой ручеек.
песчаная коса	прав	87,3	9,1	Песчаная коса в устье реки перед впадением в Иртыш. Место для стоянки.
устье Демьянки	оба	87,5	8,6	Выход на просторы Иртыша.
ур.Усть-Демьянск	прав	89	10,1	Пустое место зарастает деревьями и кустарником. Высота яра 8 м.
ручей	прав	89	10,1	Перед крутояром.
материковый крутояр	прав	91,9	13	Отсюда начинается материковый яр, на котором расположилось с.Демьянское. Высота яра 63 м.
окончание материкового крутояра	прав	93,8	14,9	Здесь крутояр заканчивается. Дальше идет пойма.
пристань с.Демьянское	прав	95,2	16,2	Возле пристани, на свободной площадке, антистапель. Здесь же можно осуществить посадку в автобус.
Расстояние по карте всего:	км	95,2		

Сведения о климате в районе маршрута

Сведения \ Месяцы	июн	июл	авг
Температура (средняя), °С	14,5	20,3	14,6
Скорость ветра (средняя), м/с	2,2	2,4	2,4
Среднее количество осадков, мм	50	75	110

Возможные стихийные явления и действия группы при их возникновении.

- **Жара.** Высокая температура и прямые солнечные лучи могут привести к перегреву или тепловому удару. Признаки перегрева: усиленное потоотделение, слабость, головная боль, носовое кровотечение, учащенное дыхание, тошнота. Если не сделать привал, может наступить тепловой удар с потерей сознания. Для предотвращения перегрева не одевайте неоправданно теплую, не обеспечивающую вентиляцию и не впитывающую пот одежду. Прикрывайте голову от прямых солнечных лучей головным убором. Для прохождения маршрута в жару нужно делать переходы в раннее и прохладное время, а отдых в самый пик жары. Не выходить на маршрут сразу после приема пищи, снижать темп движения в сильную жару.

При тепловом ударе пострадавшего переносят в тень, освобождают от стягивающей одежды, дают обильное питье, смачивают лицо и грудь холодной водой. Если в результате перегрева произошел обморок можно обратить внимание на лицо пострадавшего: при побледнении - голову можно укладывать ниже тела, а при покраснении лица - голову наоборот необходимо приподнять.

- **Гроза.** При признаках надвигающейся грозы необходимо срочно найти место, удобное для зачаливания судов, закрепить их. Лучше всего для этого выбрать песчаную косу. Установить тент. При этом следует растянуть его так, чтобы краями полог располагался как можно ближе к земле. Ни в коем случае не следует располагаться под крутым яром и с нависающими деревьями. В этом случае может обрушиться берег или упасть дерево. Если гроза застигнет в лесу, то не следует прятаться под высокими деревьями. Особенно опасны отдельно стоящие большие деревья, притягивающие молнию. Находясь в грозу на открытом месте, лучше лечь или присесть в яму или канаву. Поражению грозовым разрядом (молнией) может способствовать мокрое тело, сырая одежда. Поэтому при грозе следует быстро поставить палатки, лечь в них, переодевшись в сухое и без крайней необходимости не подниматься. Металлические предметы (посуда, топоры, пилы и т.д.) рекомендуется на несколько метров отнести в сторону от лагеря.

При поражении молнией у пострадавшего возникают судорожные сокращения мышц, останавливается дыхание, на коже появляются ожоги. Пораженному молнией следует немедленно сделать искусственное дыхание, при остановке сердца – непрямой массаж сердца, чередуя с искусственным дыханием, согреть тело. После восстановления дыхания и сознания пострадавшего следует напоить горячим чаем, обработать ожоги и транспортировать до места, где сможет подъехать скорая помощь и отвести в больницу.

- **Ливень (сильный дождь).** При любом дожде участникам необходимо надеть накидки от дождя на себя. Кратковременный сильный ливень лучше переждать на берегу под растянутым тентом или под кронами невысоких деревьев. После прекращения резких порывов ветра развести костер.
- **Холод (низкая температура).** Вода, холод и сильный ветер могут стать причиной сильного переохлаждения организма, замерзания.

Для профилактики переохлаждения следует одеваться по погоде; иметь под рукой ветро- и влагонепроницаемую одежду; на ветру или под дождем не оставаться без движения; на привалах в холодное время немедленно надевать теплые вещи; при любой возможности тщательно просушивать одежду, носки, стельки; не утолять жажду очень холодной водой. Постоянно контролировать свое самочувствие и самочувствие товарищей по группе.

При первом признаке озноба надо постараться усилить кровообращение на данном участке тела. Если мерзнут ноги, полезно делать широкие махи вперед-назад (30-50 раз); если руки - энергичные махи от плеча, быстрое сжимание пальцев в кулак и разжимание.

Фотоприложение.



Фото 1. Площадка для стапеля возле ж.д.моста.

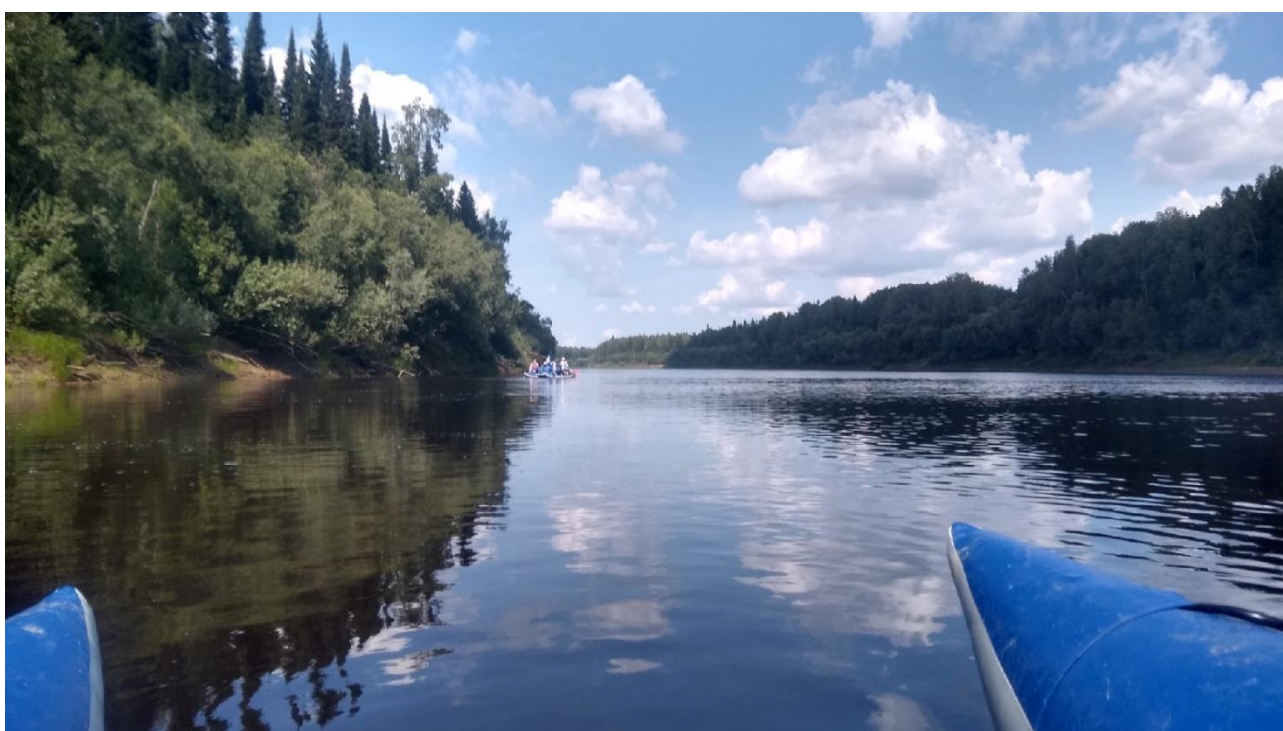


Фото 2. Река Демьянка, спокойно текущая извилистой лентой среди тайги Западно-Сибирской низменности, впадающая в Иртыш.



Фото 3. Корчи вдоль обрывистых берегов.



Фото 4. Во второй половине лета, когда вода в реке спадает, открываются обширные песчаные косы, на которых можно отдохнуть, пообедать или встать на ночевку.



Фото 5. В реку впадает много мелких речек, ручейков и даже есть родники.



Фото 6. Пищевой рацион можно пополнить свежей выловленной рыбой.



Фото 7, 8. Очень хорошо на блесну ловится щука, на поплавочную удочку язь.



Фото 9. Стоянка на яру в урочище Пегишево.



Фото 10. Заключительный 7 км участок проходит по р.Иртыш.



Фото 11. Помывка судов и другого снаряжения на финише у пристани с.Демьянское.

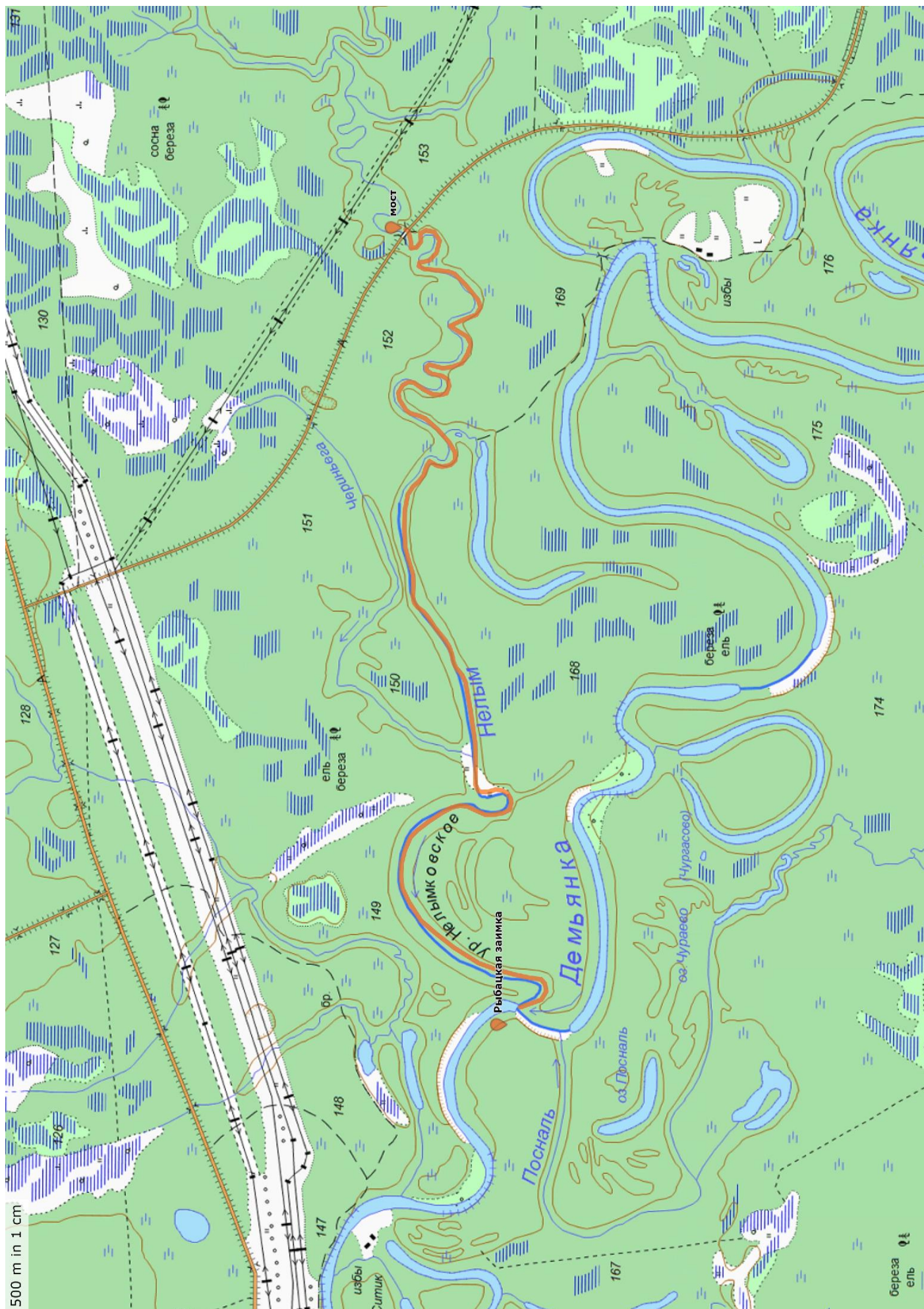


Фото 12. Аварийный выход на плавсредствах по р.Нелым. Протяженность 15 км.



Фото 13. Аварийный выход пешим ходом по грунтовой малопосещаемой дороге на 451-й км Р-404. Протяженность 1,2 км.