

## ПАСПОРТ МАРШРУТА

<b>Название маршрута</b>	<u>«Снежная долина»</u>
<b>Нитка маршрута</b>	<u>Село Червишево – село Перевалово</u>
<b>Разработчик</b>	<u>ГАУ ДО ТО «Дворец творчества и спорта «Пионер», Важенин Александр Александрович, тренер-преподаватель</u>
<b>Реестровый номер</b>	<u>72.21.2.022</u>
<b>Дата составления</b>	<u>01.01.2019г.</u>

## Паспорт маршрута





### 1. Справочные данные маршрута:

Страна, республика, край, область, район (место проведения)	Россия, Тюменская область, г. Тюмень, Тюменский район.					
Название маршрута	Снежная долина					
Маршрут разработан (организация-адрес, разработчик-Ф.И.О., должность, телефон.	ГАУ ДО ТО «Дворец творчества и спорта «Пионер» - ул. Челюскинцев 46, Важенин Александр Александрович, тренер-преподаватель, тел. 8-3452-29-02-10					
Нитка маршрута	Село Червишево – село Перевалово					
Период работы маршрута, благоприятные, рекомендуемые сроки проведения похода, действующие ограничения сроков	Декабрь – март. Благоприятные и рекомендуемые месяца: Февраль.					
Начало тура и пути подъезда	село Червишево, 20 км Червишевского тракта.					
Характеристика маршрута	Вид туризма	Протяженность в км.	Продолжительность дней	Средство передвижения	Категория сложности и	Количество инструкторов
	Лыжный	35	1	Лыжи	Некатегорийный	1
Особенности	Большая часть маршрута проходит по речной долине реки Пышма. Место открытое, без леса. Маршрут похода линейный, начинается в с. Червишево, а заканчивается в с. Перевалово. В обоих селах есть автобусное сообщение с городом. Длина маршрута 35 км, из них примерно 8 км по лесу, а остальное по речной долине. В начале маршрута, можно пройти 8 км вдоль трассы, до с. Друганова. Далее по долине.					
Необходимый опыт туристов	Умение ездить на лыжах, совершать спуски и подъемы					
Меры по обеспечению безопасности	<p><u>Аварийные выходы с маршрута:</u> с. Червишево, д. Друганова, д. Малые Акияры.</p> <p><u>Потенциально опасные участки</u> : река Пышма</p> <p><u>Препятствия, явления на маршруте:</u> глубокий снег, берега реки Пышма, возможны холод, пурга, метель. В случае солнечной погоды (февраль-март) опасность могут представлять солнечные ожоги глаз и снежная слепота, т.к. маршрут проходит по открытой долине, поэтому обязательно наличие солнцезащитных очков.</p> <p><u>Спец. снаряжение:</u> Лыжи, спец. одежда для зимнего похода, снаряжение для ночлега зимой.</p> <p><u>Орг. мероприятия:</u> Собеседование с участниками маршрута о знании инструкции по безопасности на маршруте, правила поведения в зимний период в лесу.</p>					
Необходимое снаряжение (личное)	Лыжи					
Характеристика питания на маршруте	Приготовление пищи на костре, сухпак, чай из термосов.					
Оптимальное количество участников	7 - 15 человек.					

<b>Краткое описание маршрута</b> (цели, задачи, на что направлен поход, что изучат или узнают участники, указать достопримечательности)	Большая часть маршрута проходит по пойме р. Пышма, правому притоку р. Тура. Прекрасные пейзажи хвойных лесов сменяются просторными долинами. Этот поход -- отличный вариант для знакомства с природой нашего края. За 1 день инструкторы научат вас разбивать бивак в зимних условиях, разводить костер, преодолевать препятствия на лыжах, ориентироваться на местности различными способами, а зимние забавы не дадут вам заскучать.
--	--

## 2. Подробный план прохождения маршрута похода:

День пути	Участки маршрута	Км	Способ передвижения
1 день	с. Червишево-с. Друганово	8	лыжи
	с. Друганово - село Червишево	27	лыжи
	Итого активными способами передвижения	35	

Схема маршрута похода (Приложение 1) Условные обозначения:			
	старт		места укрытий
	маршрут похода		финиш

## 3. Краткая характеристика маршрута похода:

### 3.1. Описание сложных участков маршрута похода;

Сложность представляют участки глубокого снега, на которых отсутствуют трассы снегоходов, передвижение по таким участкам требует много физических сил, может сопровождаться обильным потовыделением, что может привести к переохлаждению организма. Скорость движения по глубокому снегу заметно снижается, и это необходимо учитывать при планировании похода

3.2. Сведения о климате в районе маршрута похода (заполняют только на период работы данного маршрута):

Сведения	декабрь	январь	февраль	март
Температура (ср. значение)	-13	-16	-14	-6
Скорость ветра, м/с (ср. значение)	3,5	3,4	3,4	3,6
Количество осадков (ср. значение)	декабрь	январь	февраль	март

### 3.3. Возможные стихийные явления и действия группы при их возникновении;

- В сильный мороз и ветер лицо нужно прикрывать мехом капюшона, маской или шарфом, более часто осматривать друг друга. Располагаться в зоне «ветровой тени».

- Метель, сильный снегопад с ветром затрудняющий видимость. Необходимо соблюдать следующие правила. Идти желательно через лес, по дороге, просеке. Необходимо одеться теплее, на лицо — маски. Во время движения чаще осматривать друг друга. При появлении белых пятен на носу или щеках, по возможности употребить горячий напиток.

3.4. Благоустройство маршрута похода (маркировка, места ночлегов и укрытий, благоустройство трассы);

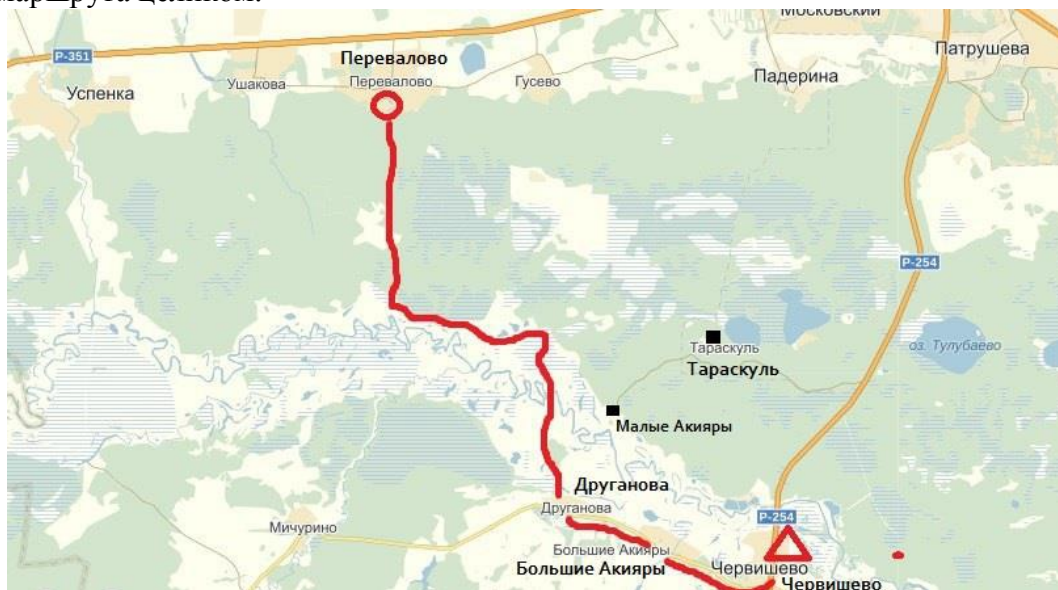
- В зимнее время в этом районе довольно оживленное движение на снегоходах, как и в любом другом месте недалеко от города. Выбирать следует наиболее наезженные дороги, т.к. они, как правило, ведут из одного населенного пункта в другой, но иногда они приводят на хутор, зимнюю избушку, или просто место охоты, поэтому следует внимательно следить за направлением, чтобы не уйти в сторону от маршрута. Одиночные следы снегоходов, часто

оказываются простыми петлями, которые кружат по полям люди, едущие без цели.

- При движении по маршруту в пойме Пышмы, следует не пересекать реку, и не углубляться в зону леса. показаны имеющиеся в этом районе лесные дороги: одна ведет в д. Гусево, а другая в с.Перевалово, кроме них имеется также и зимник ведущий вдоль Пышмы в нужном направлении, но его часто пересекают второстепенные следы снегоходов, поэтому можно сбиться с пути если не следить за направлением движения. После обильных снегопадов зимник, и все остальные следы могут быть заметны. Поворот на Перевалово лучше всего отследить по GPS навигатору, на картах системы Garmin, эта дорога есть. Расстояние от Друганова до поворота из поймы в лес на Перевалово составляет примерно 20 км.

3.5. Обзорная карта района похода с нанесенным на ней маршрутом, его запасными вариантами, обозначенными направлениями движения, местами ночлегов, препятствиями и ориентирами, местами съемок основных фотографий. Карту дополняют эскизами (кронами) наиболее сложных участков похода с указанием путей их преодоления.

- Трасса маршрута целиком.



- Лесная дорога



#### 4. Топографическая картосхема похода:

Где показана в виде узкой полосы вся топографическая ситуация местности непосредственно прилегающей к нитке маршрута (предоставить трек пути для систем GPS-ГЛОНАСС).

#### 5. Справочная информация об объектах культурно-исторического наследия, музеях,

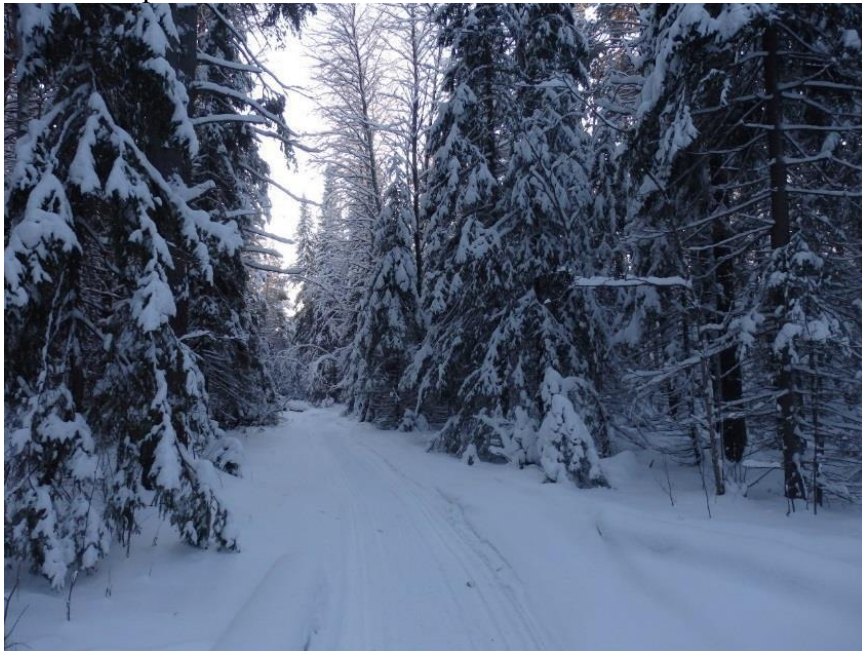
памятниках, расположенных по пути следования.

## 6. Основные фотографии с маршрута.

- Долина реки Пышма.



- Лес по пути в поселок Перевалово



Рекомендации по составлению паспорта:

- Паспорт составляют отдельно на трассу каждого основного или тренировочного похода продолжительностью более 1 сут.
- Сведения о климате и возможных стихийных явлениях в районе путешествия заносят по данным наблюдений гидрометеослужбы.
- Изменения, возникшие в процессе эксплуатации трассы похода, должны быть в месячный срок внесены во все экземпляры паспорта. При необходимости заменяют отдельные листы или составляют новый паспорт.