

ПАСПОРТ МАРШРУТА

Название маршрута	«Командный дух» - Полигон Медведово
Нитка маршрута	п.Гольшманово – оз.Белое – «Полигон Медведово» - оз.Белое - п.Гольшманово.
Разработчик	Дьяченко Евгений Николаевич
Реестровый номер	72.12.1.001
Дата составления	01.01.2019 года

ГОСТ Р 50681-2010 «Туристские услуги.
«проектирование туристских услуг»







2019г.

ПАСПОРТ МАРШРУТА

Страна, республика, край, область, район (место проведения)	Тюменская область, Голышмановский район					
Название маршрута	«Командный дух» - Полигон Медведево					
Маршрут разработан (организация-адрес, разработчик-Ф.И.О., должность, телефон.	МАУ ДО «Голышмановский молодежный центр», Педагог – организатор: Дьяченко Евгений Николаевич. тел: 834546 25755.					
Нитка маршрута	р.п. Голышманово-оз. Белое - «Полигон Медведево» - оз. Белое - р.п. Голышманово.					
Период работы маршрута, благоприятные, рекомендуемые сроки проведения похода, действующие ограничения сроков	март-октябрь					
Начало тура и пути подъезда	МАУ ДО «Голышмановский МЦ», п.Голышманово					
Характеристика маршрута	Вид туризма	Протяженность в км.	Продолжительность дней	Средство передвижения	Категория сложности	Количество инструкторов
	пеший	36	3	пешком	степенной	2
Особенности	Маршрут соответствует для движения пешком по проселочным и лесным дорогам.					
Необходимый опыт туристов	Без опыта					
Меры по обеспечению безопасности	<p><u>Аварийные выходы с маршрута:</u> - проходит рядом с автодорогой Голышманово-Бердюжье (расстояние от маршрута 2.8 км). В населенном пункте Медведево имеется связь, автотранспорт, фельдшерский пункт и т.д.</p> <p><u>Потенциально опасные участки :</u> - проселочная дорога после дождя.</p> <p><u>Препятствия, явления на маршруте:</u> - лес в засушливый период, дорога после дождя, пересечение автодороги Голышманово-Бердюжье.</p> <p><u>Спец. снаряжение:</u> - не обязательно.</p> <p><u>Орг. мероприятия:</u> Беседы о правилах поведения в походе, соответствующие инструктажи по технике безопасности.</p>					
Необходимое снаряжение (личное)	Стандартный набор для пешего похода.					
Характеристика питания на маршруте	Вода и продукты в магазинах д. Медведево. Способ приготовления пищи: на костре, на портативной газовой плите.					
Оптимальное количество участников	14-20 участников.					
Краткое описание маршрута (цели, задачи, на что направлен поход, что изучат или узнают участники, указать достопримечательности)	Получение походного опыта, отработка туристских навыков, знакомство с окрестностями, краеведческие и экологические наблюдения, общественно-полезная деятельность.					

2. Подробный план прохождения маршрута похода:

День пути	Участки маршрута	Км	Способ передвижения
1	МАУ ДО «Гольшмановский МЦ» - оз. Белое - Медведево.	18	пешком
2	Медведево - оз. Белое - МАУ ДО «Гольшмановский МЦ»,	18	пешком
	Итого активными способами передвижения	36	

Схема маршрута похода (Приложение 1) Условные обозначения:			
	маршрут похода		начало маршрута
	запасные варианты маршрута		конец маршрута
	возможные места ночлегов		пункты медицинской помощи

3. Краткая характеристика маршрута похода:

3.1. Описание сложных участков маршрута похода;

- В пожароопасные периоды, во время проливных дождей, а также во время интенсивности клещевого энцефалита походы не проводятся.

3.2. Сведения о климате в районе маршрута похода (заполняют только на период работы данного маршрута):

Сведения/месяцы	Март	Апр.	Май	Июнь	Июль	Авг.	Сент.	Окт.
Температура С (ср. значение)	-5.4	4.6	10.6	17.9	19.0	15.3	9.3	2.3
Скорость ветра, м/с (ср. значение)	4	4.1	3.9	3.3	3.1	3.4	3.5	3.7
Количеством осадков (ср. значение)	16	27	39	62	85	58	49	39

3.3. Возможные стихийные явления и действия группы при их возникновении;

- Высокая температура (жара) может привести к перегреву, или тепловому удару. Находясь в грозу на открытом месте, лучше лечь, или присесть в яму или канаву.

- При любом дожде участником необходимо надеть накидки от дождя (дождевики) на себя и на рюкзаки.

- В сильный мороз и ветер лицо нужно прикрывать мехом капюшона, маской или шарфом, более часто осматривать друг друга.

3.4. Благоустройство маршрута похода (маркировка, места ночлегов и укрытий, благоустройство трассы);

- День 1.

Начало маршрута в р.п. Гольшманово от здания Центра по тротуарам до окраины поселка. Далее в южном направлении до озера Белое по проселочной дороге. Дорога проходит по открытой местности между полей, а также через небольшой лесной массив, где можно сделать привал на отдых, организовать питание. Этот участок маршрута составляет 10 километров. На берегу оз. Белое остановка на основательный отдых, приготовление пищи, организация бивака, ночевка.

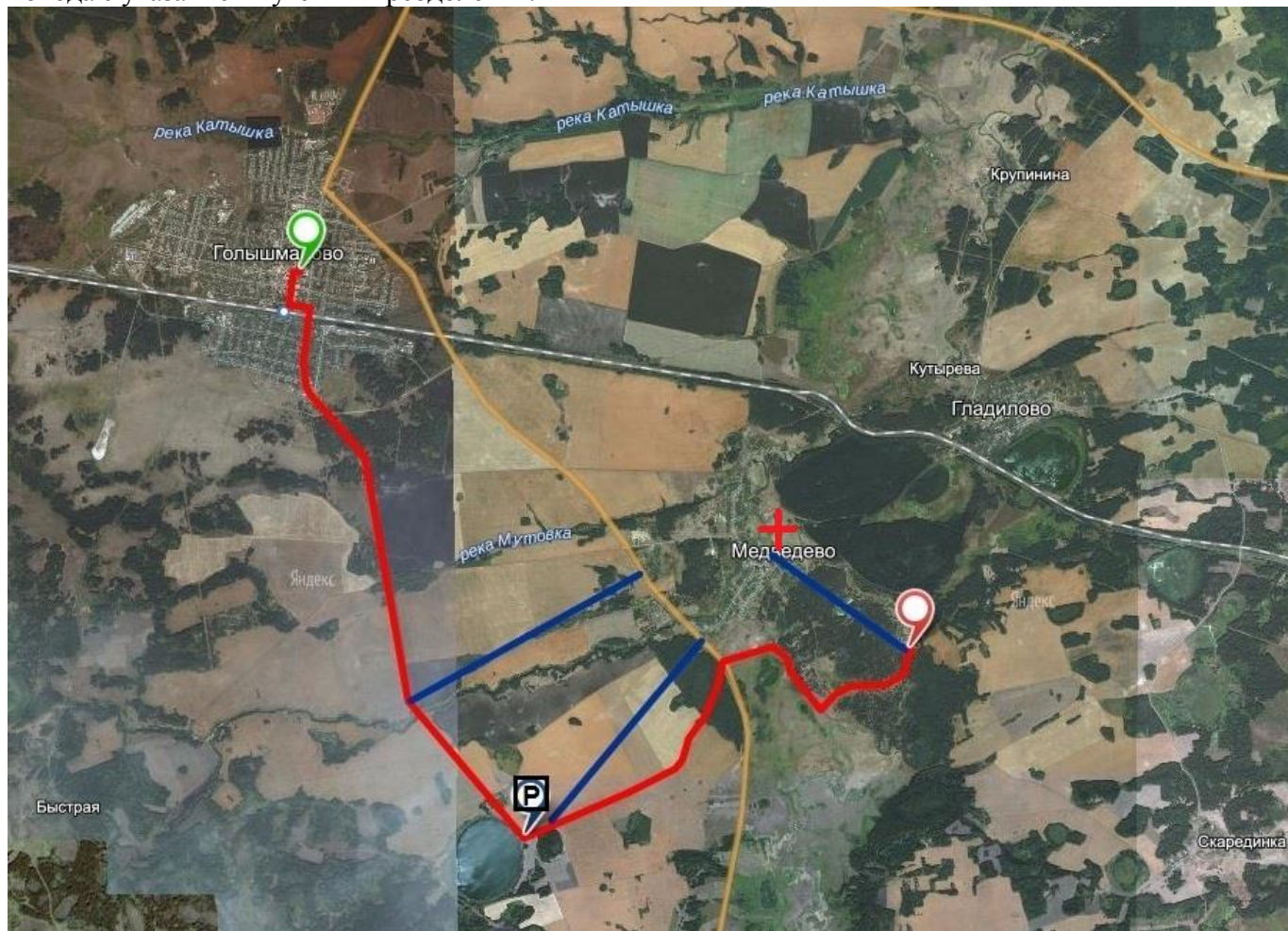
- День 2.

От оз. Белое маршрут в северо-западном направлении протяженностью 4 километра по проселочной дороге до пересечения с дорогой с твердым покрытием Гольшманово-Бердюжье. Далее вдоль оз. Мусатово по проселочной дороге 1.5 километра до лесного массива. Через лес маршрут продолжится по лесной дороге 2.5 километра до основной стоянки «Полигон Медведево» (специально обрабатываемая от клещевого энцефалита территория для проведения соревнований по спортивному туризму) на берегу реки Емец. Организация бивака, приготовление пищи, пополнение запасов воды, продуктов в д. Медведево (от места стоянки 1700 метров), организация ночевки.

День 3

Обратный путь 8 километров проходит по пройденному уже маршруту в юго-восточном направлении до оз. Белое с остановкой на привал, приготовлением пищи и обедом. Далее в северном направлении по проселочной дороге до р.п. Голышманово 10 километров с двумя остановками на недлительный отдых

3.5. Обзорная карта района похода с нанесенным на ней маршрутом, его запасными вариантами, обозначенными направлениями движения, местами ночлегов, препятствиями и ориентирами, местами съемок основных фотографий. Карту дополняют эскизами (кронами) наиболее сложных участков похода с указанием путей их преодоления.



4. Топографическая картосхема похода:

Где показана в виде узкой полосы вся топографическая ситуация местности непосредственно прилегающей к нитке маршрута (предоставить трек пути для систем GPS-ГЛОНАСС). (Прилагается)

5. Справочная информация об объектах культурно-исторического наследия, музеях, памятниках, расположенных по пути следования.

6. Основные фотографии с маршрута.

