

ПАСПОРТ МАРШРУТА

Название маршрута	«Суровый север»
Нитка маршрута	г. Ялутоторовск - д. Криволукская – с. Коктюль – с. Аслана
Разработчик	МАУДО «ЦТДТ» г. Ялуторовск, инструктор Черкасов Владимир Геннадьевич
Реестровый номер	72.25.2.040
Дата составления	01.01.2019г.

ГОСТ Р 50681-2010 «Туристские услуги.
«проектирование туристских услуг»
2019г.

Паспорт маршрута




1. Справочные данные маршрута:

Страна, республика, край, область, район (место проведения)	Тюменская область, Ялуторовский район, г. Ялуторовск					
Название маршрута	«Суровый север»					
Маршрут разработан (организация-адрес, разработчик-Ф.И.О., должность, телефон.	МАУДО «ЦТДТ» г. Ялуторовск. Тел: 8 34535 20193 Инструктор Черкасов Владимир Геннадьевич Тел: 89224806560					
Нитка маршрута	г. Ялуторовск - д. Криволукская – с. Коктюль – с. Аслана					
Период работы маршрута, благоприятные, рекомендуемые сроки проведения похода, действующие ограничения сроков	Ноябрь - март					
Начало тура и пути подъезда						
Характеристика маршрута	Вид туризма	Протяженность в км.	Продолжительность дней	Средство передвижения	Категория сложности	Количество инструкторов
	Лыжный	47	3	Лыжи	Степеной	1-2
Особенности	Маршрут с ночевками в шатрах. Обед холодный, из термосов. Ввиду короткого светового дня, нет времени для приготовления пищи на костре.					
Необходимый опыт туристов	Опыт ПВД, от 15 лет.					
Меры по обеспечению безопасности	<p><u>Аварийные выходы с маршрута:</u> от оз. Имбиряй на восток, до дороги на Криволукское, п. Криволукское, п. Коктюль, поворот на п. Петелино.</p> <p><u>Потенциально опасные участки :</u> Отсутствуют.</p> <p><u>Препятствия, явления на маршруте:</u> Реки, овраги.</p> <p><u>Спец. снаряжение:</u> Шатры с печками, волокуши.</p> <p><u>Орг. мероприятия:</u> Собеседование с участниками маршрута о знании инструкции по безопасности на маршруте, правила поведения в пожароопасный период в лесу и правила дорожного движения.</p>					
Необходимое снаряжение (личное)	Стандартный набор.					
Характеристика питания на маршруте	Вода топится из снега. Способ приготовления пищи: на газовой горелке (газ, бензин), и электроплиты.					
Оптимальное количество участников	7 - 20 человек.					
Краткое описание маршрута (цели, задачи, на что направлен поход, что изучат или узнают участники, указать достопримечательности)	Хотите проверить себя на прочность? Тогда этот маршрут для вас, для «бывалых» туристов! Лыжный поход с ночевками в шатрах. Инструкторы научат технике выживания в зимних условиях, ориентированию на местности и обустройству бивака в холодное время года.					

2. Подробный план прохождения маршрута похода:

День пути	Участки маршрута	Км	Способ передвижения
-----------	------------------	----	---------------------

1	МАУДО «ЦТДТ» - Криволукское- р. Коктюль	18	лыжи
2	р. Коктюль- п. Коктюль- оз. Васильевское	21	лыжи
3	оз. Васильевское- р. Тобол - Аслана	8	лыжи
	Итого активными способами передвижения	47	

Схема маршрута похода (Приложение 1) Условные обозначения:			
	маршрут похода		движение
	запасные варианты маршрута	Аслана	возможные места ночлегов

3. Краткая характеристика маршрута похода:

3.1. Описание сложных участков маршрута похода;

- На маршруте, особо опасные участки отсутствуют.

3.2. Сведения о климате в районе маршрута похода (заполняют только на период работы данного маршрута):

Сведения	февраль	март	ноябрь	декабрь	январь
Температура (ср. значение)	-13,3	-5,3	-7	-13	-16
Скорость ветра, м/с (ср. значение)	2,99	3	3	2,93	2,92
Количество осадков (ср. значение)	15	17	34	27	25

3.3. Возможные стихийные явления и действия группы при их возникновении;

- Холод, метель. Обморожения от ветра, на открытых участках маршрута, солнце в марте.

- В сильный мороз и ветер лицо нужно прикрывать мехом капюшона, маской или шарфом, более часто осматривать друг друга.

- Метель, сильный снегопад с ветром затрудняющий видимость. Необходимо соблюдать следующие правила. Идти желательно через лес, по дороге, просеке. Необходимо одеться потеплее, на лицо — маски. Во время движения чаще осматривать друг друга: не побелел ли нос, щеки.

3.4. Благоустройство маршрута похода (маркировка, места ночлегов и укрытий, благоустройство трассы);

День 1.

Маршрут начинается от Станции юных туристов. Движение по городу. С ул. Пущина выход на тропу вдоль р. Тобольчик, по ней до дороги, поворот направо до р. Тобол. Пересечение реки. Движение по полю до памятника жертв гражданской войны(на юго-восток). От него на северо-восток, до притока оз. Имбиряй. По нему на север, пересекаем Транссиб, далее до поворота озера. Выходим на поле, движение на север, до дороги в лес. На лесной дороге, первый поворот направо. Выходим из леса у д. Криволукское. Движение по дороге, либо целине, вдоль леса. Далее опушка леса уходит направо, продолжаем движение на северо-восток до канала. Далее маршрут вдоль канала до оз. Туравенино.

День 2.

На восток, до р. Коктюль, и вдоль ее до п. Коктюль. Обход деревни с северной стороны, до оз.

Грязнуха. Далее на север до оз. Черное. Поворот на запад до старицы. Поворот вдоль нее на север до р.Каньга. Далее на север, придерживаясь русла реки до оз.Васильевское.

День 3.

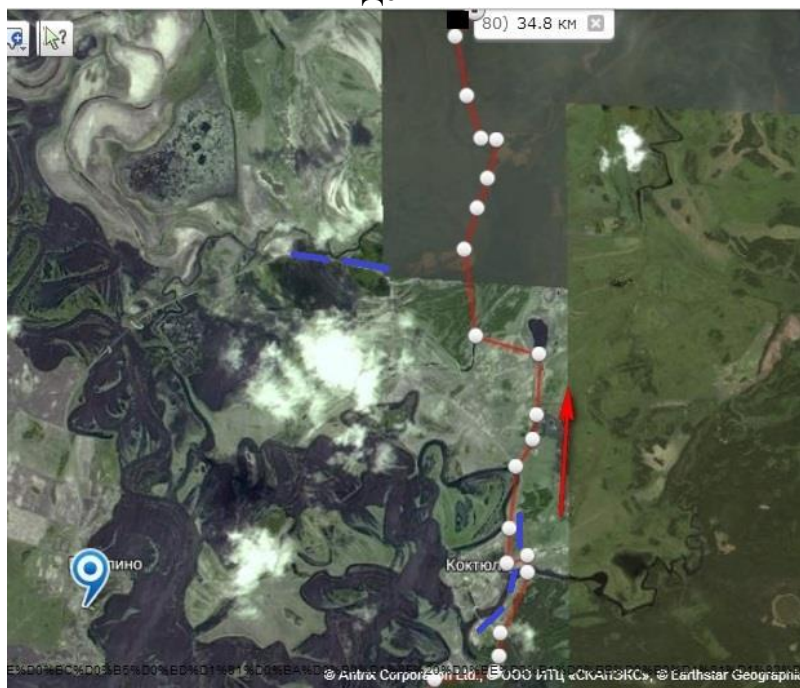
Маршрут идет далее на север, придерживаясь по прежнему русла, до р.Тобол. Движение вдоль реки на запад, придерживаясь русла, до п. Асланы.

3.5. Обзорная карта района похода с нанесенным на ней маршрутом, его запасными вариантами, обозначенными направлениями движения, местами ночлегов, препятствиями и ориентирами, местами съемок основных фотографий. Карту дополняют эскизами (кронами) наиболее сложных участков похода с указанием путей их преодоления.

День 1



День 2



День 3



4. Топографическая картосхема похода:

Где показана в виде узкой полосы вся топографическая ситуация местности непосредственно прилегающей к нитке маршрута (предоставить *трек* пути для систем GPS-ГЛОНАСС).

5. Справочная информация об объектах культурно-исторического наследия, музеях, памятниках, расположенных по пути следования.

6. Основные фотографии с маршрута.

Рекомендации по составлению паспорта:

- Паспорт составляют отдельно на трассу каждого основного или тренировочного похода продолжительностью более 1 сут.
- Сведения о климате и возможных стихийных явлениях в районе путешествия заносят по данным наблюдений гидрометеослужбы.
- Изменения, возникшие в процессе эксплуатации трассы похода, должны быть в месячный срок внесены во все экземпляры паспорта. При необходимости заменяют отдельные листы или составляют новый паспорт.