

ПАСПОРТ МАРШРУТА

Название маршрута	«Лесостепь»
Нитка маршрута	г. Ялутоторовск - т/б «Турист» - Сингуль – Яр – Сосновка – Памятное – г. Ялуторовск
Разработчик	МАУДО «ЦТДТ» г. Ялуторовск, инструктор Черкасов Владимир Геннадьевич
Реестровый номер	72.25.5.034
Дата составления	01.01.2019г.

**ГОСТ Р 50681-2010 «Туристские услуги.
«проектирование туристских услуг»
2019г.**

Паспорт маршрута

1. Справочные данные маршрута:

Страна, республика, край, область, район (место проведения)	Тюменская область, Ялуторовский район, г. Ялуторовск					
Название маршрута	«Лесостепь»					
Маршрут разработан (организация-адрес, разработчик-Ф.И.О., должность, телефон.	МАУДО «ЦТДТ» г. Ялуторовск. Тел: 8 34535 20193 Инструктор Черкасов Владимир Геннадьевич Тел: 89224806560					
Нитка маршрута	г. Ялуторовск - т/б «Турист» - Сингуль – Яр – Сосновка – Памятное - Ялуторовск					
Период работы маршрута, благоприятные, рекомендуемые сроки проведения похода, действующие ограничения сроков	Май - октябрь					
Начало тура и пути подъезда	МАУДО «ЦТДТ» г. Ялуторовск ул. Революции 96					
Характеристика маршрута	Вид туризма	Протяженность в км.	Продолжительность дней	Средство передвижения	Категория сложности	Количество инструкторов
	Вело	78	3	Велосипедный	Степенной	1
Особенности	Маршрут адаптирован для движения на неспециализированных (городских) велосипедах.					
Необходимый опыт туристов	Без опыта.					
Меры по обеспечению безопасности	<p><u>Аварийные выходы с маршрута:</u> В первый и второй день пути маршрут проходит параллельно дорогам с твердым покрытием. Выход на них возможен в течение 1 – 10 мин. В третий выход у п. Сосновка и Памятное. Подъезды отмечены на схеме маршрута</p> <p><u>Потенциально опасные участки :</u> Лес в засушливый период.</p> <p><u>Препятствия, явления на маршруте:</u> Дороги с мягким покрытием во время продолжительных дождей непроходимы для городских велосипедов.</p> <p><u>Спец. снаряжение:</u> не требуется.</p> <p><u>Орг. мероприятия:</u> Собеседование с участниками маршрута о знании инструкции по безопасности на маршруте, правила поведения в пожароопасный период в лесу и правила дорожного движения.</p>					
Необходимое снаряжение (личное)	Стандартный набор					
Характеристика питания на маршруте	<p>Вода для питания берется в деревнях на маршруте. Магазины есть во всех деревнях, за исключением Р.Сингуль и Сосновка.</p> <p>Способ приготовления пищи: на дровах и/или на газовой горелке (газ, бензин).</p>					
Оптимальное количество участников	7 - 15 человек.					
Краткое описание маршрута (цели, задачи, на что направлен поход, что изучат или узнают	Велопоход с краеведческой направленностью. Следуя по маршруту, участники познакомятся с историей Ялуторовского района, посетят памятники воинам, павшим в					

участники, указать достопримечательности)	Великой Отечественной войне. Привал будет организован на озере Сингуль, памятнике природы, одном из самых живописных мест для отдыха в Ялуторовском районе.
---	---

2. Подробный план прохождения маршрута похода:

День пути	Участки маршрута	Км	Способ передвижения
1	МАУДО «ЦТДТ» - Памятное-Ст.Исетский тракт- дачи- т/б «Турист»	24	Велосипедный
2	Т/б «Турист»- Р.Сингуль- Т.Сингуль-Яр- Сосновка- р. Исеть	34	Велосипедный
3	Сосновка- р.Исеть – Памятное - СЮТур	20	Велосипедный
	Итого активными способами передвижения	78	

Схема маршрута похода (Приложение 1) Условные обозначения:			
	маршрут похода		старт
	запасные варианты маршрута		финиш
	возможные места ночлегов	т/б ТУРИСТ	турбаза

3. Краткая характеристика маршрута похода:

3.1. Описание сложных участков маршрута похода; _

- В пожароопасные периоды запрещен выезд в лес. Во время интенсивных дождей лесные дороги становятся труднопроходимыми.

3.2. Сведения о климате в районе маршрута похода (заполняют только на период работы данного маршрута):

Сведения	май	июнь	июль	август	сентябрь	октябрь
Температура (ср. значение)	11,3	17,1	19	16	10	2
Скорость ветра, м/с (ср. значение)	3,29	3,11	3,31	3,16	3,31	3,25
Количество осадков (ср. значение)	45	55	89	60	57	39

3.3. Возможные стихийные явления и действия группы при их возникновении;

- Высокая температура (жара) может привести к перегреву, или тепловому удару. Находясь в грозу на открытом месте, лучше лечь, или присесть в яму или канаву.
- При любом дожде участником необходимо надеть накидки от дождя (дождевики) на себя и на рюкзаки.

3.4. Благоустройство маршрута похода (маркировка, места ночлегов и укрытий, благоустройство трассы);

- День 1.

Маршрут начинается от Станции юных туристов. Движение по городу. С пер. Пущина, далее по тропе, ведущей до реки Тобол. Поворот на дорогу вдоль Тобола на право. Затем поворот на дорогу вдоль оз. Узкое. Движение по дороге до дамбы вдоль ул. Ворошилова. Пеший переход через трассу р 402. Поворот на лесную дорогу на право. Прямо по дороге до ЛЭП. Поворот на право. Движение по дороге, выход на Старо - Исетский тракт. На нем налево. Движение по

нему до канала. За ним сразу поворот налево, вдоль дач. Первый поворот на право, снова выход на лесную дорогу. На всех развилках и ответвлениях придерживаться правых поворотов. Дорога идет параллельно Исетскому тракту на запад, и упирается в звероферму. Огибать ее желательно в правую сторону. И далее по дороге до высоковольтной ЛЭП. Поворот налево. Поворот с ЛЭП на втором перекрестке направо (доп. ориентир – поворот ЛЭП и другого вида опора у поворота). Эта дорога приводит прямо к т/б «Турист» Ночевка возможна как в арендованных домиках, так и в палатках на территории базы.

- День 2.

С базы выезд на песчаную дорогу. Поворот налево. У последней насосной станции поворот налево, на лесную дорогу. Выезд из леса у д. Р. Сингуль движение далее прямо. Дорога проходит по деревне, затем через поле и продолжается по Т, Сингулю. Сворот с нее сразу за выездом из деревни налево. Проселочная дорога идет вдоль Исетского тракта до поворота на д. Яр. Поворачиваем налево. Движение по асфальту. Движение автотранспорта слабое. Дорога упирается в ул. Г. Тукая. На ней поворот налево. Дорога выходит из деревни, и идет до Сосновки. Твердого покрытия нет, но дорога широкая и хорошо накатана. Движение по ней возможно и после нескольких дождливых дней. Поворот в Сосновку направо. Далее в деревне первый поворот направо, и по полевой дороге до старицы. У нее налево и до р. Исеть. Поворот направо и до упора. Через 400 метров бивак.

- День 3.

Обратной дорогой следовать до Сосновки, поворот направо, на перекрестке налево. Дорога идет по заливным лугам, и через дачный массив выходит у с/п «Сосновый бор». Далее по асфальтированной дороге до п. Памятное. У остановки поворот направо до дамбы. На дамбе налево и по ней до г. Ялуторовска. По улицам до станции туристов. Конец маршрута. Перепад высот на маршруте минимальный, местность разнообразная. Продолжительность маршрута небольшая, режим передвижения выбирается исходя из возраста участников.

3.5. Обзорная карта района похода с нанесенным на ней маршрутом, его запасными вариантами, обозначенными направлениями движения, местами ночлегов, препятствиями и ориентирами, местами съемок основных фотографий. Карту дополняют эскизами (кронами) наиболее сложных участков похода с указанием путей их преодоления.

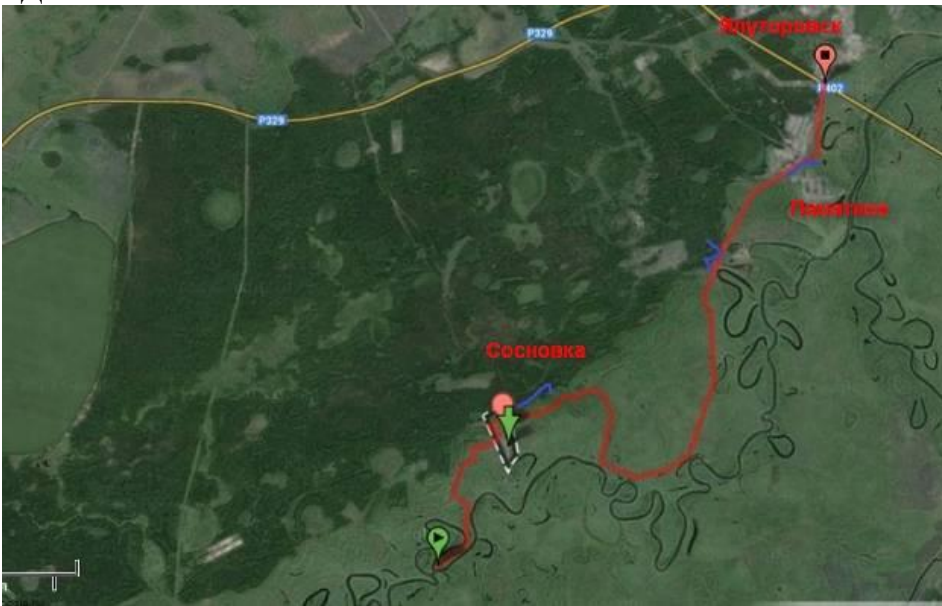
- День 1.



- День 2.



- День 3



4. Топографическая картосхема похода:

Где показана в виде узкой полосы вся топографическая ситуация местности непосредственно прилегающей к нитке маршрута (предоставить *трек* пути для систем GPS-ГЛОНАСС).

5. Справочная информация об объектах культурно-исторического наследия, музеях, памятниках, расположенных по пути следования.

6. Основные фотографии с маршрута.

Рекомендации по составлению паспорта:

- Паспорт составляют отдельно на трассу каждого основного или тренировочного похода продолжительностью более 1 сут.
- Сведения о климате и возможных стихийных явлениях в районе путешествия заносят по данным наблюдений гидрометеослужбы.
- Изменения, возникшие в процессе эксплуатации трассы похода, должны быть в месячный срок внесены во все экземпляры паспорта. При необходимости заменяют отдельные листы или составляют новый паспорт.