

## ПАСПОРТ МАРШРУТА

Название маршрута	<b>«Сотня Здоровья»</b>
Нитка маршрута	Ялуторовск – д. Хохлово – д. Петелино – с. Заводопетровское – д. Ревда – д. Кулики – д. Малая Тихвина – с. Большое Тихвино – д. Ивановка – д. Юртобор.
Разработчик	МАУДО «ЦТДТ» г. Ялуторовск, инструктор Черкасов Владимир Геннадьевич
Реестровый номер	72.25.10.038
Дата составления	01.01.2019г.

## Паспорт маршрута

### 1. Справочные данные маршрута:

Страна, республика, край, область, район (место проведения)	Тюменская область, Ялуторовский район, г. Ялуторовск					
Название маршрута	«Сотня Здоровья»					
Маршрут разработан (организация-адрес, разработчик-Ф.И.О., должность, телефон.	МАУДО «ЦТДТ» г. Ялуторовск. Тел: 8 34535 20193 Инструктор Черкасов Владимир Геннадьевич Тел: 89224806560					
Нитка маршрута	Ялуторовск – д. Хохлово – д. Петелино – с. Заводопетровское – д. Ревда – д. Кулики – д. Малая Тихвина – с. Большое Тихвино – д. Ивановка – д. Юртобор.					
Период работы маршрута, благоприятные, рекомендуемые сроки проведения похода, действующие ограничения сроков	Весна – Лето - Осень					
Начало тура и пути подъезда	г. Ялуторовск ул. Тюменская					
Характеристика маршрута	Вид туризма	Протяженность в км.	Продолжительность дней	Средство передвижения	Категория сложности	Количество инструкторов
	Комбинированный	110	3	Велосипед, Катамаран	ПВД	1
Особенности	Движение на велосипедах длится 1 день. Движение на катамаранах длится 2 дня.					
Необходимый опыт туристов	Опыт ПВД похода, без опыта.					
Меры по обеспечению безопасности	<p><u>Аварийные выходы с маршрута:</u> населенные пункты</p> <p><u>Потенциально опасные участки</u> : Торфяники в засушливый период.</p> <p><u>Препятствия, явления на маршруте:</u> характерные отсутствуют.</p> <p><u>Спец. снаряжение:</u> рем.набор для ремонта велосипеда и катамарана.</p> <p><u>Орг. мероприятия:</u> Собеседование с участниками маршрута о знании инструкции по безопасности на маршруте, правила поведения в пожароопасный период в лесу и правила дорожного движения.</p>					
Необходимое снаряжение (личное)	Стандартный набор, велосипедные каски.					
Характеристика питания на маршруте	Вода для питания во время движения берется с собой. Для приготовления пищи применяется вода из местных водоёмов. Способ приготовления пищи: на дровах и/или на газовой горелке (газ, бензин).					
Оптимальное количество участников	8 - 12 человек.					
<b>Краткое описание маршрута</b> (цели, задачи, на что направлен поход, что изучат или узнают участники, указать достопримечательности)	Маршрут проходит по Ялуторовскому району, через прекрасные лесные массивы, бескрайние поля и величественную реку Тобол. Инструкторы ознакомят участников похода с ландшафтом северного края, растительным и животным миром.					

## 2. Подробный план прохождения маршрута похода:

День пути	Участки маршрута	Км	Способ передвижения
1	Ялutorовск – д. Хохлово – д. Петелино – с. Заводопетровское – д. Ревда – д. Кулики – д. Малая Тихвина – с. Большое Тихвино – д. Ивановка	68	велосипедный
2	д. Ивановка – д. Юртобор.	24	катамаран
3	д. Ивановка – д. Юртобор.	18	катамаран
	Итого активными способами передвижения	110	

### Схема маршрута похода (Приложение 1)

Условные обозначения:

маршрут похода	места укрытий
запасные варианты маршрута	пункты медицинской помощи
возможные места ночлегов	турбаза

## 3. Краткая характеристика маршрута похода:

### 3.1. Описание сложных участков маршрута похода; \_

- Маршрут не сложен, движение постоянно происходит по слабо пересеченной местности и грунтовыми дорогам.

### 3.2. Сведения о климате в районе маршрута похода (заполняют только на период работы данного маршрута):

Сведения	март	апрель	май	июнь	июль	август	сентябрь	октябрь	ноябрь
Температура (ср. значение)	-5,3	3,7	11,3	17,1	19	16	10	2	-7
Скорость ветра, м/с (ср. значение)	3	3,22	3,29	3,11	3,31	3,16	3,31	3,25	3
Количество осадков (ср. значение)	17	23	45	55	89	60	57	39	34

### 3.3. Возможные стихийные явления и действия группы при их возникновении;

- Высокая температура (жара) может привести к перегреву, или тепловому удару. Находясь в грозу на открытом месте, лучше лечь, или присесть в яму или канаву.

- При любом дожде участником необходимо надеть накидки от дождя (дождевики) на себя и на рюкзаки.

### 3.4. Благоустройство маршрута похода (маркировка, места ночлегов и укрытий, благоустройство трассы);

#### 1 День.

Маршрут начинается от начала улицы Тюменская, возле железной дороги. После перехода через железную дорогу отходит полевая дорога в направлении восток-северо-восток 1км 90м. до перекрестка и сворачивает на север 980 м. до старицы. После старицы через 400 метров дорога упирается в более широкую полевую дорогу. Поворачивает направо и пролегает в направлении северо-восток. Через 1 км дорога плавно поворачивает на восток. После поворота

через 2км 800м упирается в гравийную дорогу. С этого перекрёстка поворачивает налево и пролегал по полю 2 км 800м до д. Хохлово. От д. Хохлово полевая дорога в северо-восточном направлении доходит до д. Петелино. После д. Петелино дорога плавно поворачивает на северо-восток до моста через р. Тобол. От моста продолжается единственная грунтовая дорога до с. Заводопетровское. Проехав от моста 13км 600м до перекрёстка на котором необходимо свернуть налево на грунтовую дорогу, которая пролегает до с. Большое Тихвино мимо деревень Ревда, Кулики, Малая Тихвина и выходит на перекрёсток с трассой Ялуторовск – Ярково, после которого в северном направлении необходимо двигаться по грунтовой дороге 800 метров до с. Большое Тихвино. От деревни в северо-восточном направлении грунтовая дорога пролегает до д. Ивановка. В окрестностях этой деревни организуется ночлег.

2 -3 День.

Маршрут продолжается от д. Ивановка по р. Тобол до д. Юртобор мимо деревень: Малая Чечкина, Староалександровка, Чечкино и Куртюганы с одним ночлегом в окрестностях д. Староалександровка.

3.5. Обзорная карта района похода с нанесенным на ней маршрутом, его запасными вариантами, обозначенными направлениями движения, местами ночлегов, препятствиями и ориентирами, местами съемок основных фотографий. Карту дополняют эскизами (кронами) наиболее сложных участков похода с указанием путей их преодоления.

Схема отрезка Кулики – Новоатъялово



Схема отрезка Новоатъялово - Староалександровка

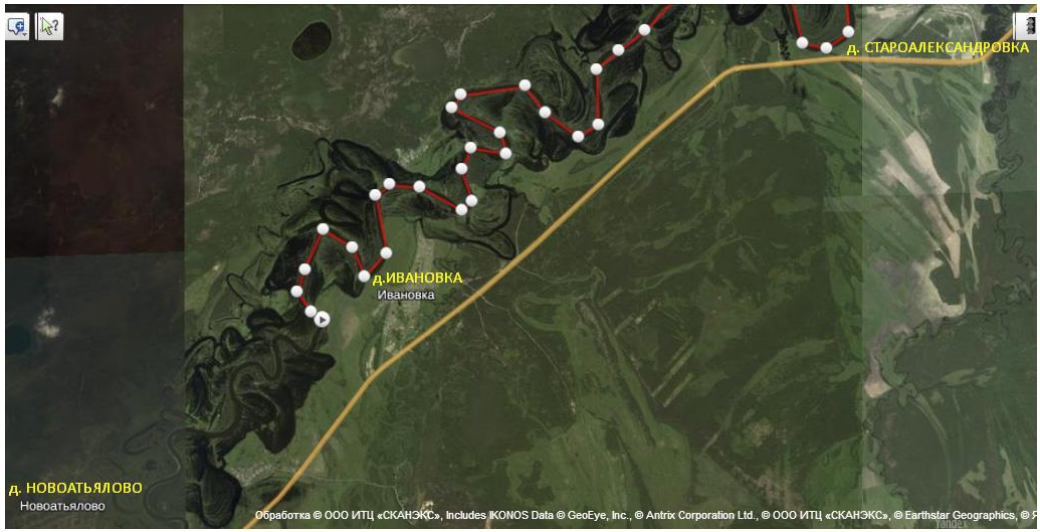


Схема отрезка Петелино – Кулики

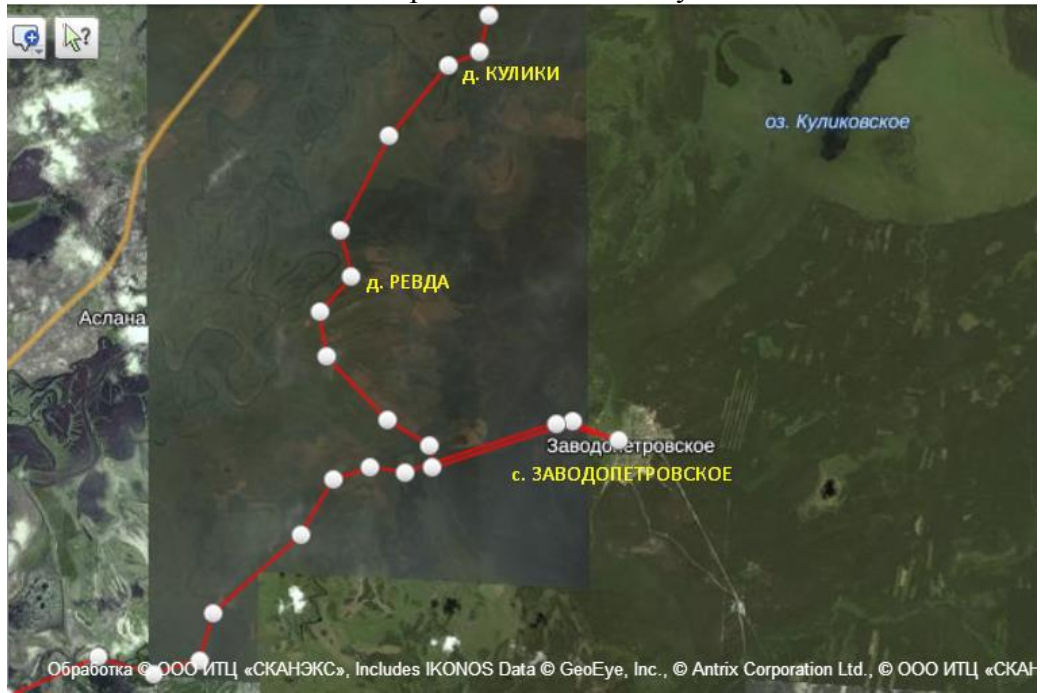


Схема отрезка Староалександровка - Юртубор



## Схема отрезка Ялutorовск – Петелино



### 4. Топографическая картосхема похода:

Где показана в виде узкой полосы вся топографическая ситуация местности непосредственно прилегающей к нитке маршрута (предоставить трек пути для систем GPS-ГЛОНАСС).

5. Справочная информация об объектах культурно-исторического наследия, музеях, памятниках, расположенных по пути следования.

### 6. Основные фотографии с маршрута.

Деревня Хохлова



дорога Ревда - Кулики



Река Тобол в окрестностях д. Ивановка



Рекомендации по составлению паспорта:

- Паспорт составляют отдельно на трассу каждого основного или тренировочного похода продолжительностью более 1 сут.
- Сведения о климате и возможных стихийных явлениях в районе путешествия заносят по данным наблюдений гидрометеослужбы.
- Изменения, возникшие в процессе эксплуатации трассы похода, должны быть в месячный срок внесены во все экземпляры паспорта. При необходимости заменяют отдельные листы или составляют новый паспорт.