

ПАСПОРТ МАРШРУТА

Название маршрута	«Шаманская сосна»-2
Нитка маршрута	г.Тобольск - Чертова горка – р. Сузгунка – Шаманская сосна - – р.Моториха - г.Тобольск
Разработчик	МАУ ДО «Дом детского творчества» СП «Станция юных туристов» Инструктор по туризму А.Н. Коростелев
Реестровый номер	72.20.2.016
Дата составления	01.01.2019г.

**ГОСТ Р 50681-2010 «Туристские услуги.
«проектирование туристских услуг»**

2019г.

Паспорт маршрута

1. Справочные данные маршрута:



Страна, республика, край, область, район (место проведения)	Тюменская область, Тобольский район, г. Тобольск					
Название маршрута	«Шаманская сосна»-2					
Маршрут разработан (организация-адрес, разработчик-Ф.И.О., должность, телефон.	МАУ ДО «Дом детского творчества» СП «Станция юных туристов». Инструктор по туризму А.Н. Коростелев, тел. 8-912-397-91-62					
Нитка маршрута	г.Тобольск (филиал ТюмГНГУ) - Чертова горка – р.Сузгунка – Шаманская сосна – р.Моториха - г.Тобольск (11 мкр)					
Период работы маршрута, благоприятные, рекомендуемые сроки проведения похода, действующие ограничения сроков	Период работы: с ноября по март Благоприятные сроки похода: с ноября по март Рекомендуемые сроки похода: с 11 ноября по 25 марта					
Начало тура и пути подъезда	г.Тобольск (филиал ТюмГНГУ) ул. Знаменского, 58					
Характеристика маршрута	Вид туризма	Протяженность в км.	Продолжительность дней	Средство передвижения	Категория сложности	Количество инструкторов
	лыжный	8	1-2	лыжи	Некатегорийный (ПВД)	1
Особенности	Трехсотлетняя реликтовая сосна.					
Необходимый опыт туристов	без опыта					
Меры по обеспечению безопасности	<p><u>Аварийные выходы с маршрута:</u> Маршрут не удален от города, поэтому при необходимости можно обратным ходом вернуться назад.</p> <p><u>Потенциально опасные участки :</u></p> <p><u>Препятствия, явления на маршруте:</u> Сухие ветки. Подлесок. Валежины. Тонкий лед.</p> <p><u>Спец. снаряжение:</u></p> <p><u>Орг. мероприятия:</u> Собеседование с участниками маршрута о знании инструкции по безопасности на маршруте, правила поведения в пожароопасный период в лесу и правила дорожного движения.</p>					
Необходимое снаряжение (личное)	Лыжи					
Характеристика питания на маршруте	Сухой паёк. При ночлеге, приготовление еды на костре. Воды здесь нет и поэтому необходимое количество ее следует брать с собой или натопить снега. Снег в этом месте достаточно чистый, но прокипятить воду все же необходимо.					
Оптимальное количество участников	От 4 до 10 человек					
Краткое описание маршрута (цели, задачи, на что направлен поход, что изучат или узнают участники, указать достопримечательности)	Маршрут начинается от филиала ТюмГНГУ по лыжне с плавным спуском в лог до широкой просеки ЛЭП. Место, где проходит лыжня широкое без подлеска. Через 650 м в районе смыкания логов находится небольшое затянутое льдом озерко, рядом с которым на солнечной стороне					

расположен открытый пологий склон, облюбованный местным населением ближайших микрорайонов для массового катания на санках и лыжах. Он назван в народе как Чертова горка. От озера лыжня идет по старой заброшенной лесной дороге у подножия правого (по ходу движения) склона. По середине между лыжнями располагается заросший ивняком участок на всю длину лога. Через 1,5 км она выводит на просеку юг-север. Повернув налево и пройдя по ней в северном направлении 100 м подходим к месту слияния речек Сузгунка и Моториха. Далее по просеке двигаясь в этом же направлении 70 м, упираемся в противоположный крутой склон лога и поворачиваем на право. Минув два небольших ложка с левой (северной) стороны выходим на поляну, расположенную на террасе правого берега в районе плотины перегораживающей пойму р.Сузгунка на всем ее протяжении. Здесь на террасе, по краю этой поляны растут сосны, одна из которых Ближе к правому берегу в плотине над промоиной можно отработать навесную переправу. Расстояние между опорами для организации навески - 18 м. На террасе возле Шаманской сосны можно сделать привал на время преодоления препятствия. Далее по плотине доходим до крутого левого склона лога. Склон имеет крутизну около 50° и высоту подъема 40 м. В этом месте можно отработать подъем по навешенным группой перилам, при этом сняв лыжи или, в зависимости от поставленной группе задачи, подняться на лыжах с применением способа подъема лесенкой. Поднявшись наверх, идем в этом же направлении вдоль правого (по ходу движения) склона по еле заметной тропе с маркировкой на деревьях. Через 800 м доходим до большой сенокосной поляны, поворачиваем влево и идем вдоль опушки в северный угол поляны, где по тропе углубляясь в лес, выходим к большому капу, а затем к Шаманской сосне. На этом участке от Шаманской сосны тропа еле заметная, поэтому ориентироваться следует по верхнему ребру правого (по ходу движения) склона и по нанесенной на деревьях маркировке. От них в юго-западном направлении через 150 м подходим к краю лога, на дне которого течет речка Моториха. Как облегченный вариант: можно спуститься по небольшому и пологому (30°) ложку, который расположен от этого места в 100 м на восток. Можно так же выйти к нему от двух кедров пройдя 60 м в южном направлении. Внизу от пологого ложка тропа идет вдоль подножия правого склона и через 140 м круто поворачивает налево к старой дамбе, а через 40 м выходит к речке Моториха. В этом месте аккуратно проходится русло реки по снежному мосту. Ширина русла 2 м. От речки по невысокой старой заросшей кустарником дамбе подходим к противоположному склону и поворачиваем на право. Доходим до первого ложка и по нему плавно поднимаемся на верх к широкой просеке на которой обычно бывает накатана лыжня. По ней в юго-юго-западном направлении через 1,1 км выходим на широкую просеку ЛЭП, затем на улицу Полонского к коттеджам в северо-восточном углу 11 мкр и маршрут заканчивается.

	<p>Главная достопримечательность маршрута – это Шаманская сосна. В высоту она не выше основного массива леса, но в диаметре достигает около 1,5 метра, это три обхвата взрослых людей. Ей по расчетам где-то 280-350 лет.</p> <p>Также маршрут проложен по очень интересным местам, про которые сложено много легенд и приданий. Например, Шаманская сосна. В ее стволе был сделан выпил, который закрывался вкладышем. Туда прятались подношения. Сейчас вкладыш утерян и в стволе дерева зияет сквозное отверстие, но подношения так и оставляют по сей день.</p> <p>8 километров не покажутся вам легкой прогулкой по лесу. Переправы по бревну через ручей, подъемы и спуски по крутым склонам холмов - все эти препятствия только добавят вам удовольствия от похода.</p>
--	--

2. Подробный план прохождения маршрута похода:

День пути	Участки маршрута	Км	Способ передвижения
1	г.Тобольск (филиал ТюмГНГУ) - Чертова горка - Шаманская сосна - г.Тобольск (11 мкр)	8	лыжи
	Итого активными способами передвижения	8	

Схема маршрута похода (Приложение 1)			
Условные обозначения:			
	маршрут похода		места укрытий
	начало маршрута		аварийный выход
	возможные места ночлегов		интересные места

3. Краткая характеристика маршрута похода:

3.1. Описание сложных участков маршрута похода; _

- Местность имеет рельефность с перепадом высот от 20 до 40 м. Начальный участок от Чертовой горки, до слияния речек Сузгунка и Моториха сложности не представляет. Этот участок расположен в стороне от лыжной трассы и поэтому возникает необходимость тропить свою лыжню по целинному снегу. Кроме того, здесь встречаются поваленные деревья, хотя и не представляющие трудности их преодоления. В зимнее время они спрятаны под снегом и препятствий для движения не создают. Но есть сложность в наличии подлеска, ветки которого при его прохождении могут хлестать следом идущего участника группы. Поэтому следует выдерживать соответствующий интервал между участниками при движении. Указанные места локальных препятствий (навеска, подъем и спуск) легко обходятся в стороне и предназначены только для отработки технических приемов их преодоления в естественных условиях.

- От Шаманской сосны лучше осуществить выход, по хорошо накатанной лыжне минуя Чертову горку к 7а мкр в районе разворотной площадки конечной остановки маршрутного автобуса №3. Расстояние - 3 км. Как вариант: от просеки (в районе слияния речек) в южном направлении можно подняться по старой грунтовой дороге на бугор (уклон дороги в этом месте составляет 30°). В зимнее время по ней накатывается лыжня, которая выведет к 11 мкр на ул. Полонского. Расстояние - 2,3 км. От Шаманской сосны выход в город можно осуществить по направлению основного маршрута к 11 мкр на ул. Полонского с расстоянием в 3 км. Сложность этого выхода заключается в преодолении некрутого (30°) спуска по ложку, преодолении речки по снежному мосту и в подъеме из поймы на бугор по пологому (15°) логу. От Шаманской

сосны также можно выйти к д. Ершовка по лесной заснеженной дороге, идущей от большой поляны с кедрами через лес в юго-восточном направлении. Рельеф прямой без перепадов высот и без препятствий. Расстояние от центра поляны до разворотной площадки конечной остановки маршрутного автобуса в д. Ершовка - 2,5 км.

3.2. Сведения о климате в районе маршрута похода (заполняют только на период работы данного маршрута):

Сведения	ноябрь	декабрь	январь	февраль	март
Температура (ср. значение)	-18	-13	-12	-8	-3
Скорость ветра, м/с (ср. значение)	3,1	3,0	3,1	3,2	3,3
Количество осадков (ср. значение)	20	26	10	25	25

3.3. Возможные стихийные явления и действия группы при их возникновении;

- Холод и сильный ветер могут стать причиной сильного переохлаждения организма, обморожения открытых частей тела и конечностей, замерзания.

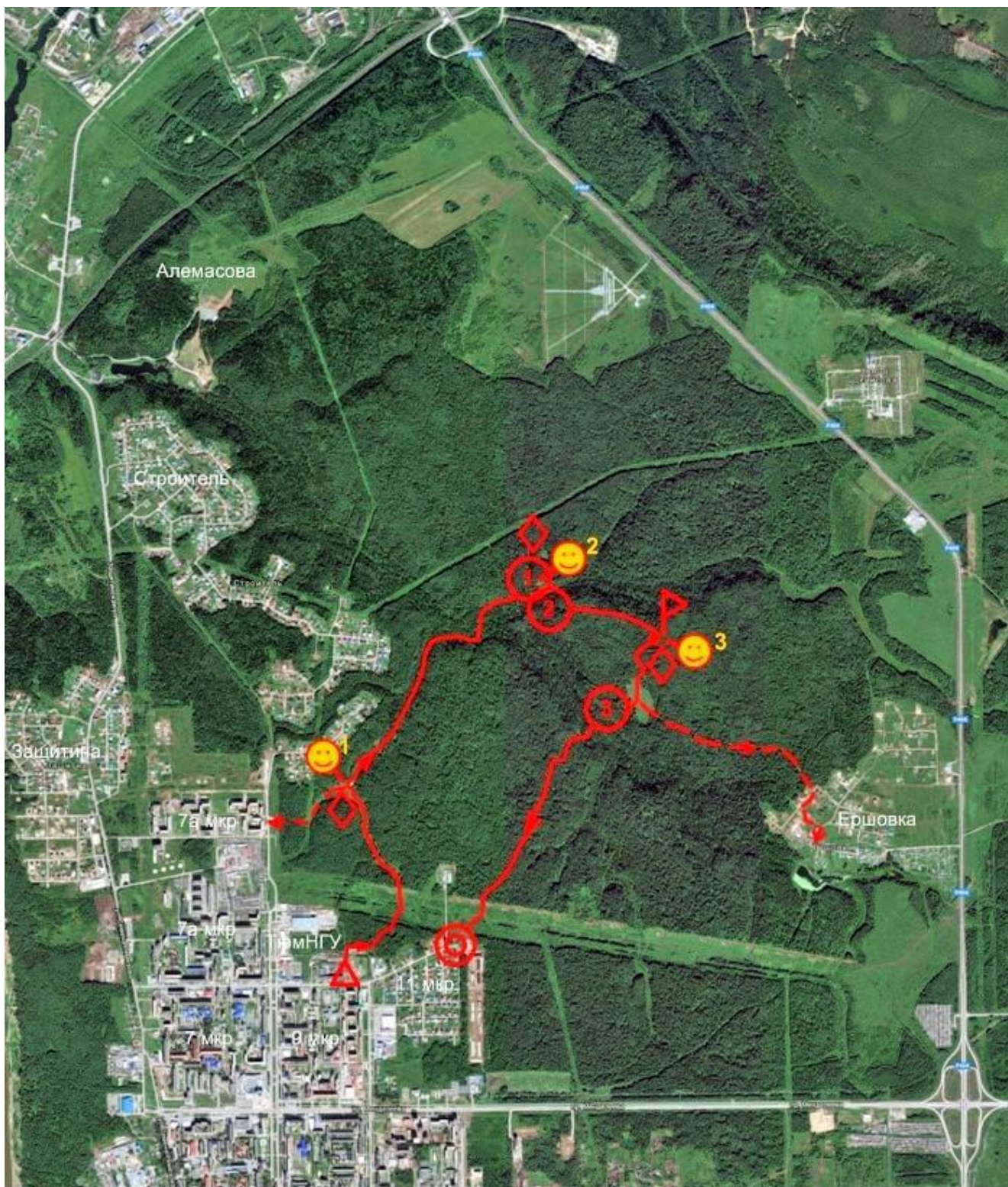
- Метель (сильный снегопад с ветром затрудняющий видимость). При наступлении такой погоды следует собраться всем вместе и прекратить движение. При необходимости соорудить из лыж противоветровой щит, воткнув их в снег в один ряд и образовав почти сплошную стенку. Лыжи ставить несколько наклонно, скользящей поверхностью к ветру. Надеть все теплое на себя.

3.4. Благоустройство маршрута похода (маркировка, места ночлегов и укрытий, благоустройство трассы);

- Маркировка маршрута нанесена на деревьях только в узловых местах: на пересечениях дорог и троп, для указания мест преодоления локальных препятствий, а также на участках с плохой видимостью тропы и в стороне от лыжной трассы. В районе Шаманской сосны есть свободная площадка для установки палаток или шатра. Силами туристов, в целях безопасности, сухие большие сучья на сосне были спилены. Кострище от нее расположено в 12 м. Имеется большой запас сухих дров. Для обеда или перекуса, придется нести воду с собой, так как в этом месте нет пригодной для питья воды. Можно топить снег – он достаточно чистый, но кипятить все же необходимо. При втором варианте маршрута (прохождение за 2 дня) здесь устанавливается бивак для ночевки. Не следует устанавливать палатки под Шаманской сосной для исключения травматизма участников: при внезапном шквале ветра могут посыпаться сухие ветки. Указанные на схеме места преодоления локальных препятствий очищены от кустарника и торчащих сухих веток для безопасности и удобства работы. Искусственные укрытия на маршруте не предусматриваются и естественные тоже отсутствуют, поэтому необходимо учесть наличие тента в снаряжении группы на случай внезапного изменения погодных условий.

3.5. Обзорная карта района похода с нанесенным на ней маршрутом, его запасными вариантами, обозначенными направлениями движения, местами ночлегов, препятствиями и ориентирами, местами съемок основных фотографий. Карту дополняют эскизами (кронами) наиболее сложных участков похода с указанием путей их преодоления.

- Схема карты.



4. Топографическая картосхема похода:

Где показана в виде узкой полосы вся топографическая ситуация местности непосредственно прилегающей к нитке маршрута (предоставить *трек* пути для систем GPS-ГЛОНАСС).

5. Справочная информация об объектах культурно-исторического наследия, музеях, памятниках, расположенных по пути следования.

- Шаманская сосна, этому дереву уже много лет. В высоту она не выше основного массива леса, но в диаметре достигает около 1,5 метра, это три обхвата взрослых людей. Ей по расчетам где-то 300-350 лет. Дерево находится в относительно хорошем состоянии, хотя какое-то количество сучьев уже засохли. В районе сосны хорошее место для продолжительной стоянки.
- Шаманская сосна. Когда-то там был сделан, выпил, который закрывался вкладышем. В него

прятались подношения. Сейчас вкладыш утерян и в стволе дерева зияет сквозное отверстие. В этом месте вплоть до середины XX века было небольшое поселение. Внизу располагалось водохранилище богатое рыбой. На плотине стояла водяная мельница. На верхней площадке, на правой стороне находилось имение мельника-рыбака-охотника и пасечника в одном лице. В настоящий момент имения и мельницы нет, плотина в том месте, где стояла мельница, разрушена, вода из водохранилища соответственно утекла, место заболотилось, звери из этих мест ушли в более глухие районы, пчелы улетели. От места, где стояла усадьба, осталась на верху большая поляна, заросшая крапивой и высокой травой прижатых снегом.

6. Основные фотографии с маршрута.

- Выход на просеку.



Еле заметная тропа с маркировкой от подъема до Шаманской сосны



- Озерко под Чертовой горкой.



- Кедры на большой поляне.



- Место слияния речек Моториха и Сузгунка.



- Озерко под Чертовой горкой.



- От озера лыжня идет вдоль правого (по ходу движения) склона



- Под Шаманской сосной.



- Склон на подъеме



- шаманская сосна



Рекомендации по составлению паспорта:

- Паспорт составляют отдельно на трассу каждого основного или тренировочного похода продолжительностью более 1 сут.
- Сведения о климате и возможных стихийных явлениях в районе путешествия заносят по данным наблюдений гидрометеослужбы.
- Изменения, возникшие в процессе эксплуатации трассы похода, должны быть в месячный срок внесены во все экземпляры паспорта. При необходимости заменяют отдельные листы или составляют новый паспорт.