

72.20.4. _____

Паспорт спортивно-оздоровительного
туристского маршрута
Вдоль черёмуховых берегов ВОДНЫЙ



МАУ ДО ДДТ г.Тобольска
ОРТКН («Станция юных туристов»)



ПАСПОРТ МАРШРУТА

Название маршрута	Вдоль черёмуховых берегов
Нитка маршрута	р.Иска д.Красный Яр – д.Ключи – д.Иска-Чебакова – д.Петропавловка
Разработчик	Муниципальное автономное учреждение дополнительного образования «Дом детского творчества» г.Тобольска, отдел развития туристско-краеведческой направленности («Станция юных туристов»), инструктор по туризму А.Н. Коростелев
Реестровый номер	72.20.4.
Дата составления	04.10.2022 г.

**ГОСТ Р 50681-2010 «Туристские услуги.
Проектирование туристских услуг»**

2022 г.

ПАСПОРТ МАРШРУТА

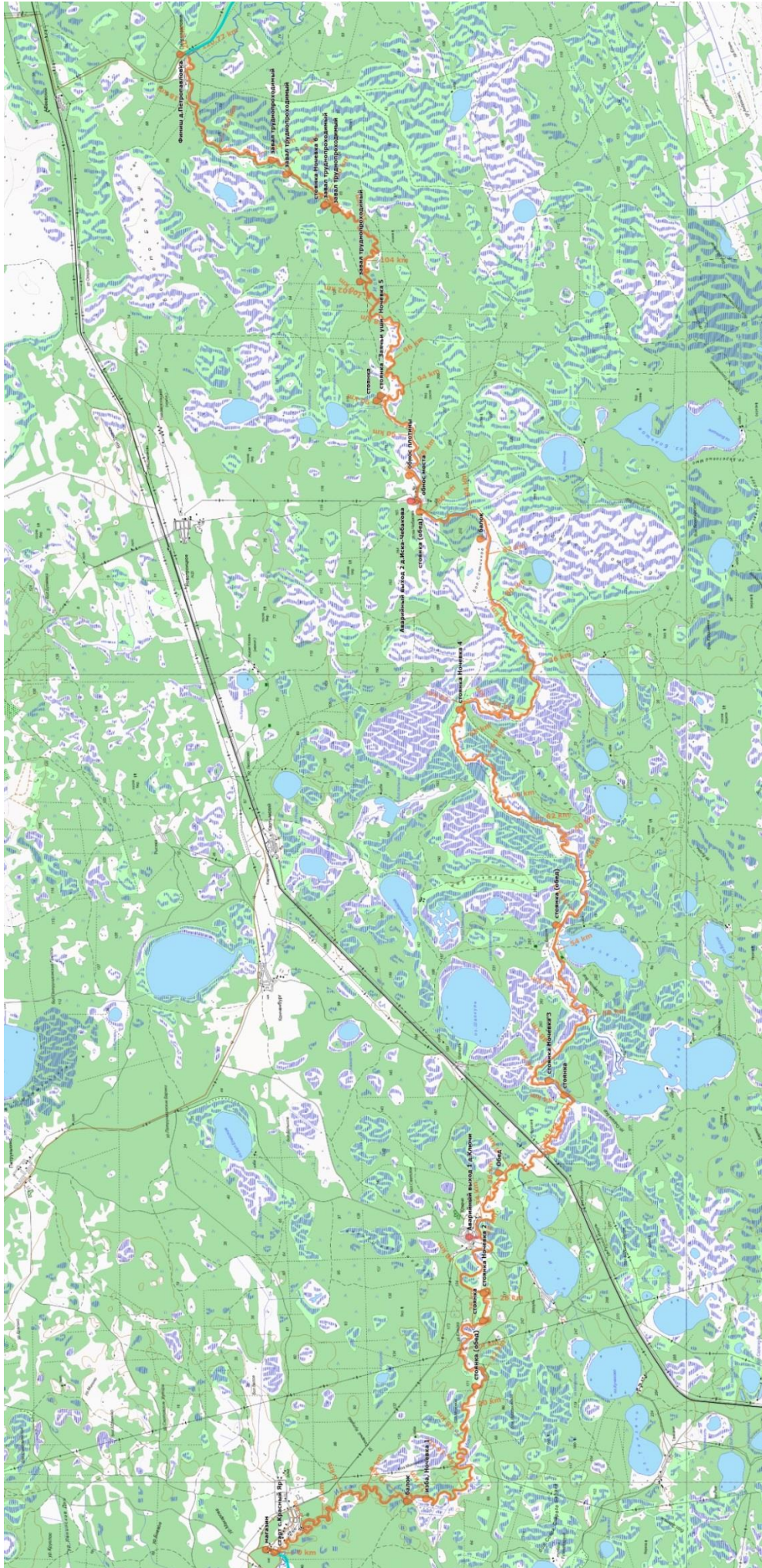
Реестровый номер:

72	20	4	
----	----	---	--

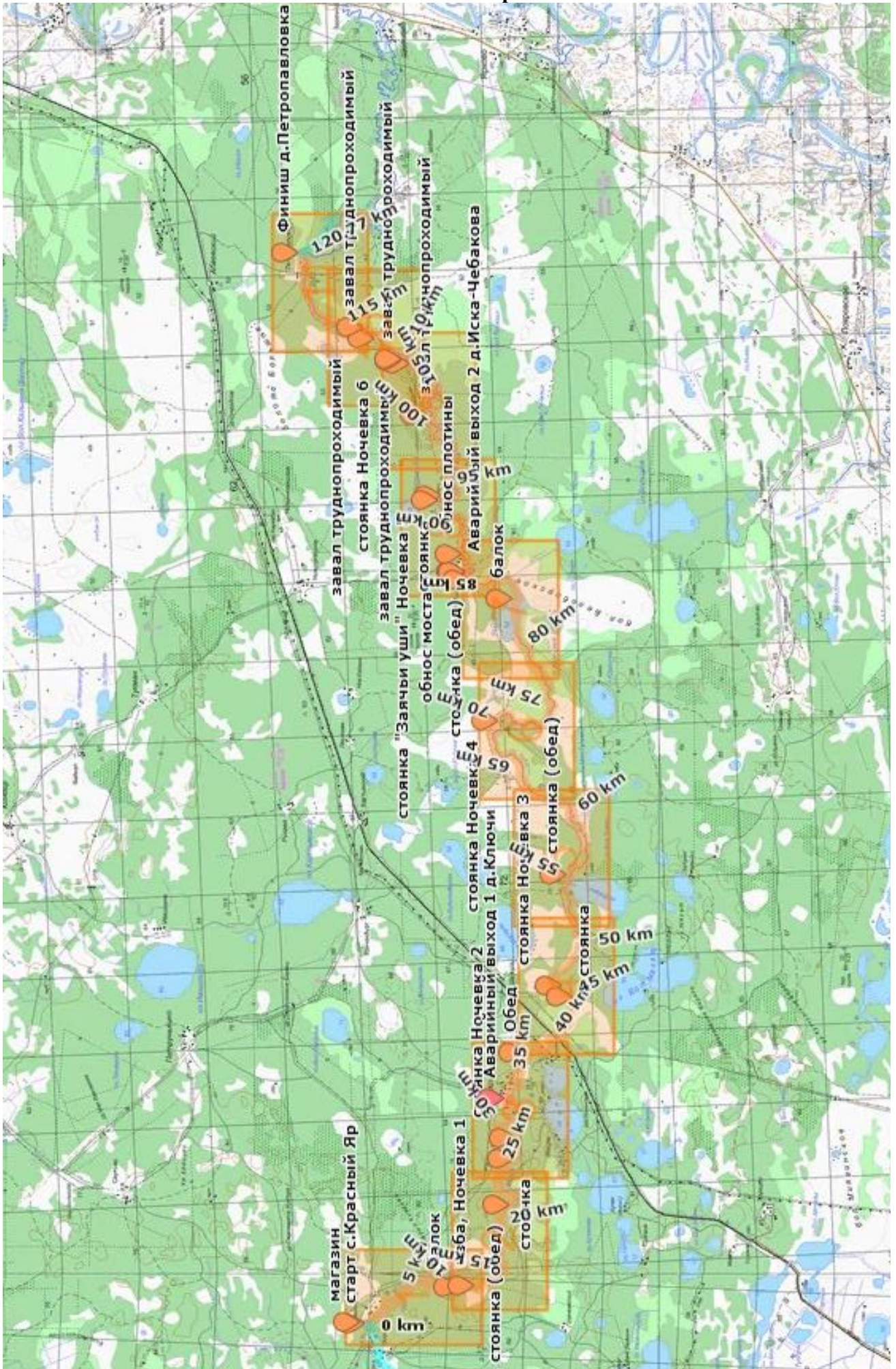
Страна, область, район	Россия, Тюменская область, Нижнетавдинский и Ярковский районы					
Название маршрута	Вдоль черёмуховых берегов					
Маршрут разработан	Муниципальное автономное учреждение дополнительного образования «Дом детского творчества» г.Тобольска отдел развития туристско-краеведческой направленности («Станция юных туристов»), e-mail: tobsutur@mail.ru . инструктор по туризму А.Н. Коростелев, e-mail: ya.fram19skab@yandex.ru					
Нитка маршрута	р.Иска д.Красный Яр – д.Ключи – д.Иска-Чебакова – д.Петропавловка					
Время работы маршрута	Май					
Начало тура и пути подъезда	г.Тобольск, ОРТКН, ул.Ленина, 23. Автотранспорт до д.Красный Яр через Тюмень по окружной дороге с направлением на с.Велижаны (280 км). Выезд по окончании маршрута от д.Петропавловка в Тобольск до ОРТКН, ул.Ленина,23 (143 км).					
Характеристика маршрута	Вид туризма	Протяженность в км	Продолжительность дней	Средства передвижения	Категория сложности	Кол-во инструкторов
	водный	121	7	байдарки, каяки	1, 2	2
Особенности	Извилистая узкая река шириной от 14 до 17 м; скорость течения – 0,6 м/с; протекает по лесному массиву и заболоченным участкам. К одному из таких участков относится Ситничное болото. Красивые пейзажи, черёмуховые берега, медленное течение, завалы, пороги, плотины. В мае месяце вода в русле имеет наибольший подъем, что способствует свободному прохождению большинства завалов, порогов и запруд. В связи с малой скоростью течения реки и узких проходов в завалах сплавляться следует на байдарках и каяках. На берегах есть хорошие стоянки для выбора привалов на обед и мест ночевки.					
Возраст участников, их опыт	От 13 лет. Для спортсменов, имеющих специальную туристскую подготовку – от 12 лет.					
Меры по обеспечению безопасности	Перед выходом проводится инструктаж по безопасному движению на воде и правилам поведения в лесу в пожароопасный период. На маршруте предусмотрены 2 аварийных выхода: от д.Ключи и д.Иска-чебакова. В связи с пожароопасной обстановкой в этот период для приготовления пищи следует применять газовую горелку (плиту) или турбопечь походного варианта. Инструкторским составом обеспечивается безопасность прохождения группы на всем протяжении маршрута.					
Необходимое специальное снаряжение	Спортивные суда типа: байдарки и каяки. Весла для соответствующих типов судов. Спасательные концы Александра на каждое судно. Леерные обвязки судов и чалочные концы. Гидромешки для продуктов, общего и личного снаряжения. Пневмонасосы для надувных судов. Спасательные жилеты на каждого участника. Каски.					

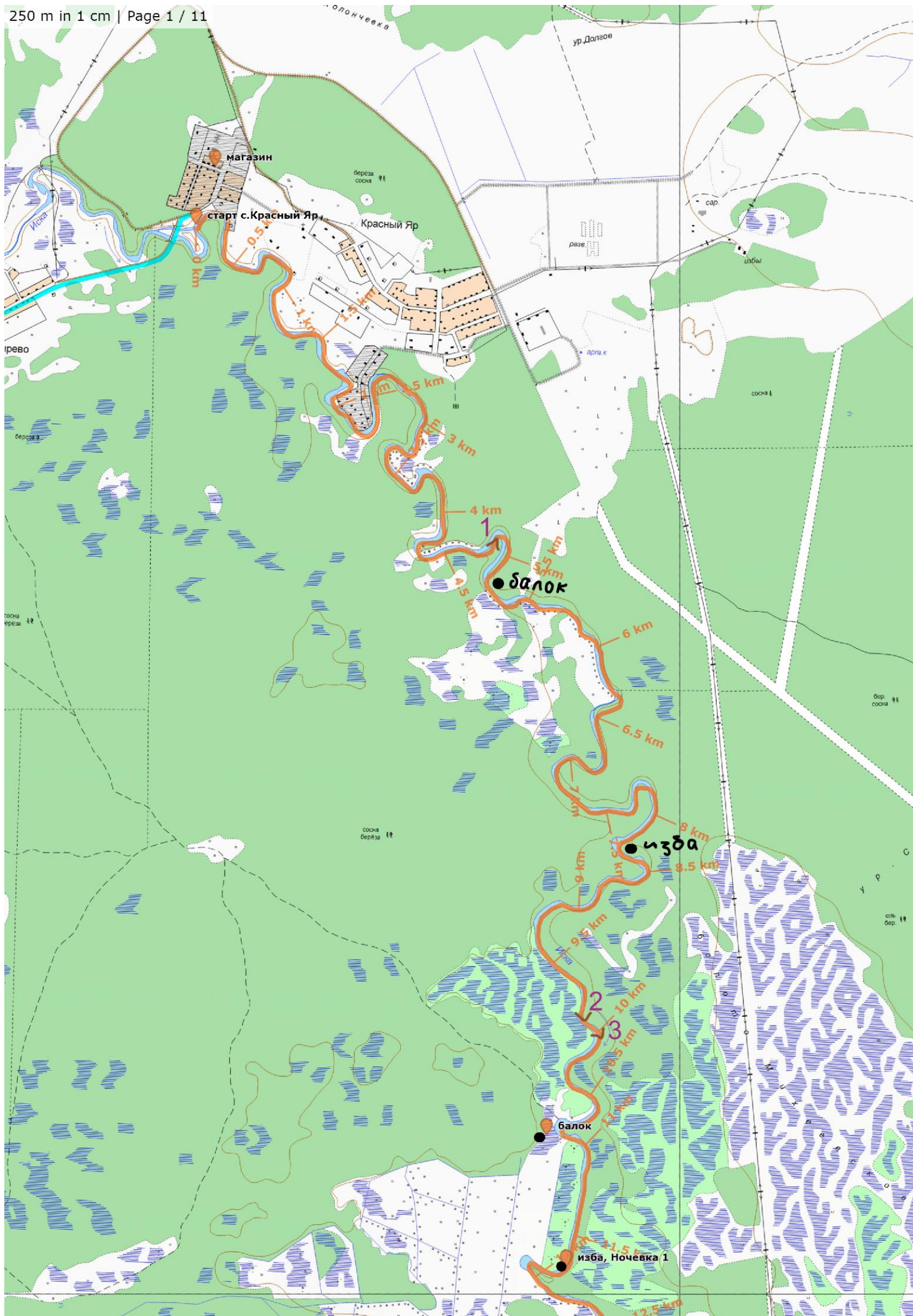
Групповое снаряжение	Палатки Тент с растяжками Шнур Ø8 мм длиной 20 м для установки тента Турбопечь или газовая горелка (плита) Котлы (2-3 шт), половники, сковорода, разделочная доска, терка, ножи кухонные, консервный нож, рукавицы костровые Топор большой, топор малый, пила двуручная, ножовка серповидная Саперная лопатка Ремнабор общий Ремнабор для ремонта судов Медицинская аптечка со стандартным набором медикаментов Фотоаппарат и видеокамера GPS-навигатор, карта М1:25000 в герметичной упаковке, компас
Необходимое личное снаряжение	Спальный мешок Туристский коврик Сидушка Брызгозащитный костюм для водного туризма Плащ-накидка Куртка утепленная для прохладной погоды Свитер, футболки, термобелье, нательное белье Ходовая обувь (кроссовки) Обувь на сплаве (сапоги) Обувь для отдыха на привале (кеды, шлепки) Носки Головной убор Кружка, ложка, миска, нож складной или прямой в ножнах Фляжка или пластиковая бутылка 0,5 л Спички в герметичной упаковке Фонарик с запасом батареек Туалетные принадлежности Средство от клещей Личная аптечка от своих хронических заболеваний
Характеристика питания на маршруте	Питание осуществляется из продуктов, разрешенных Минздравом России. Продукты закупаются перед походом в объеме, необходимом для приготовления еды в полевых условиях, согласно меню, на всю группу. Еда готовится в котлах на турбопечи или газовой горелке (плите).
Оптимальное количество туристов	До 18 человек.
Краткое описание маршрута	Сброс воды от старта к финишу – 11 м, скорость течения реки в паводковый период 0,3-0,6 м/с. Основными препятствиями на воде являются завалы. Из них 10 легкопроходимых, 6 труднопроходимых и 2 непроходимых. Кроме того есть 2 порога 2 к.т. и мосты, создающую некоторую трудность прохождения. В местах стоянок выход на берег удобный, дно не вязкое. Летом картина этой реки кардинально меняется. Труднопроходимые завалы становятся вообще непроходимыми, а пороги сплавом пройти будет невозможно. При этом оголяются запруды, которые дополнительно создают препятствия движению.

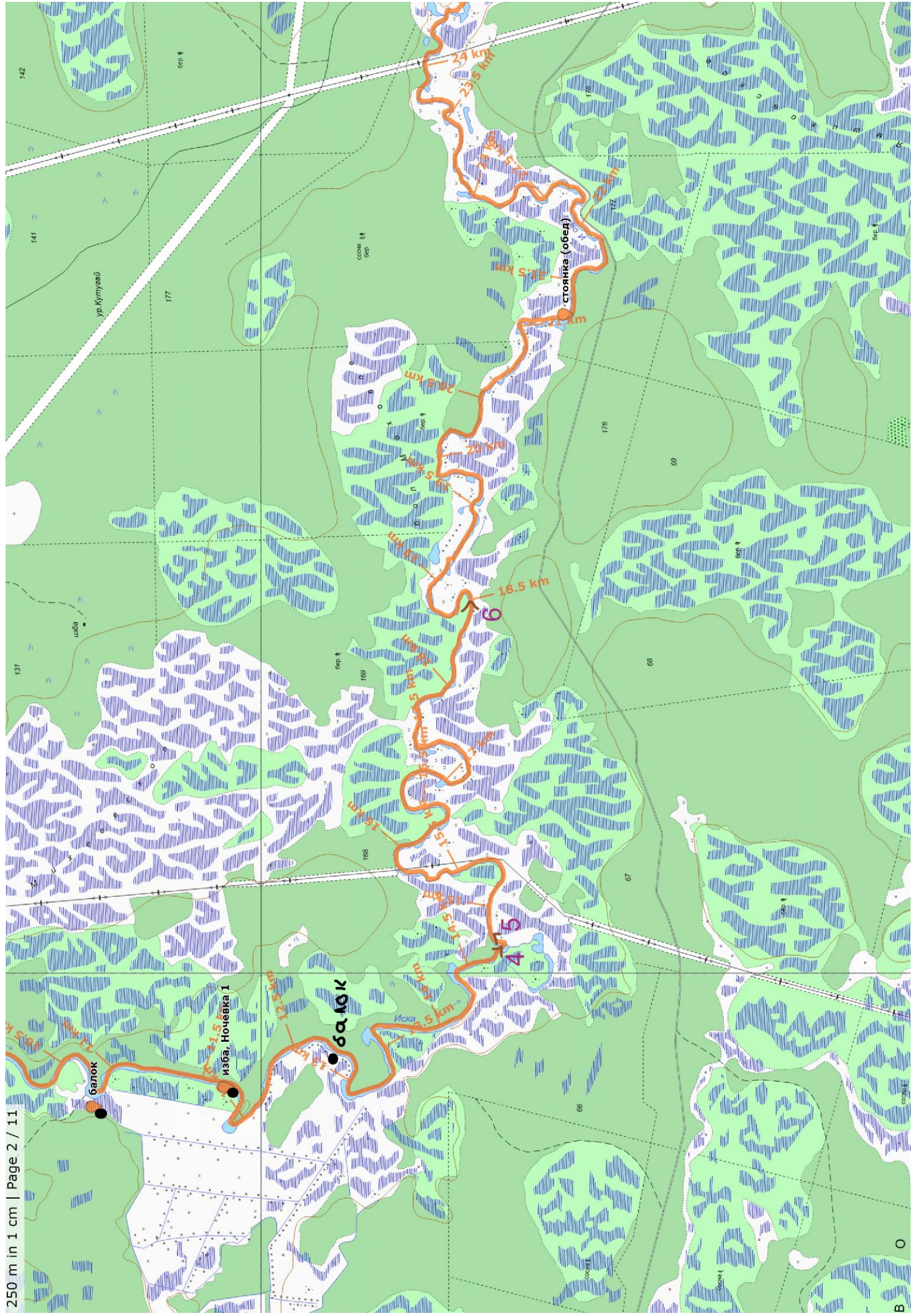
Схема трассы маршрута

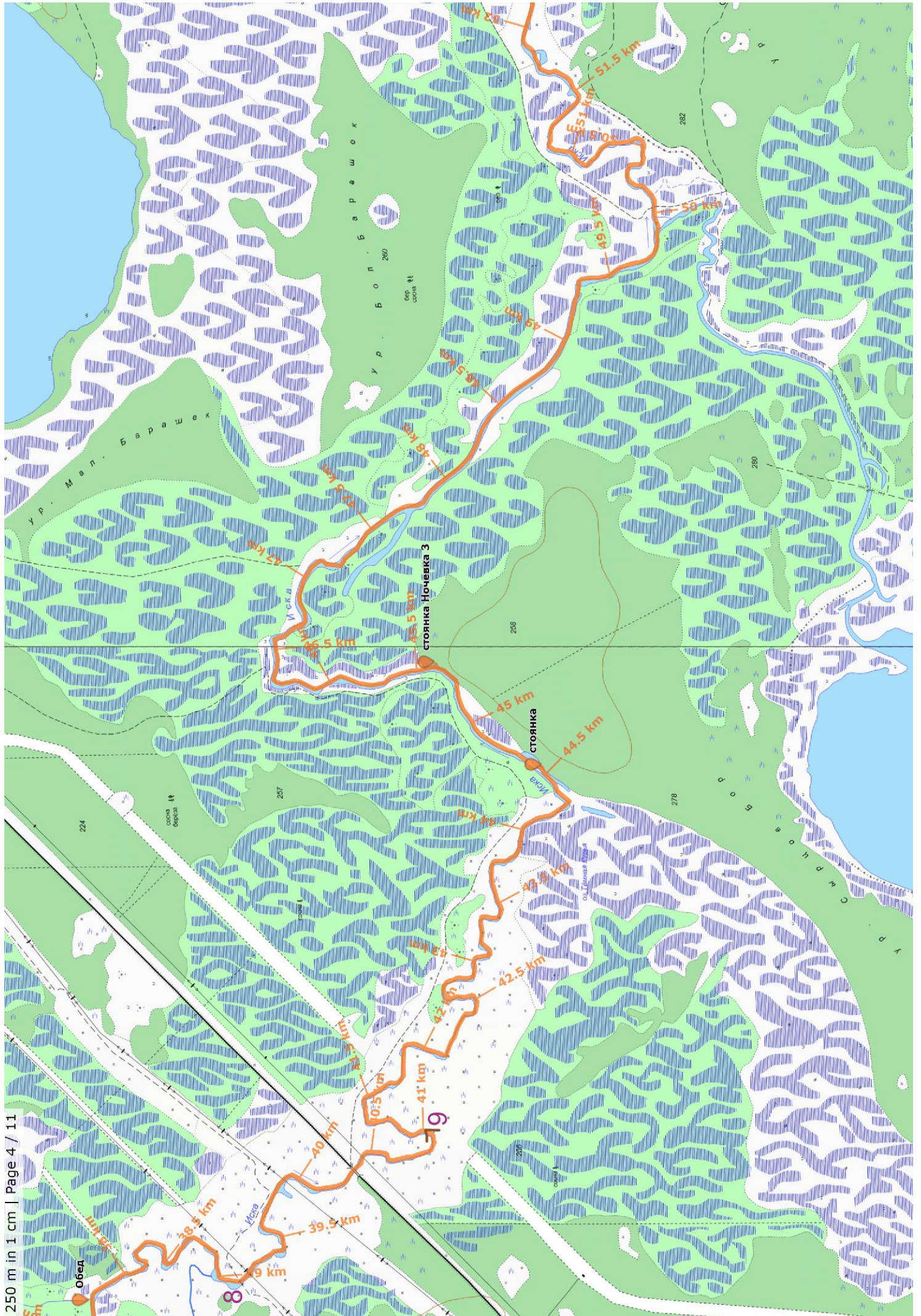


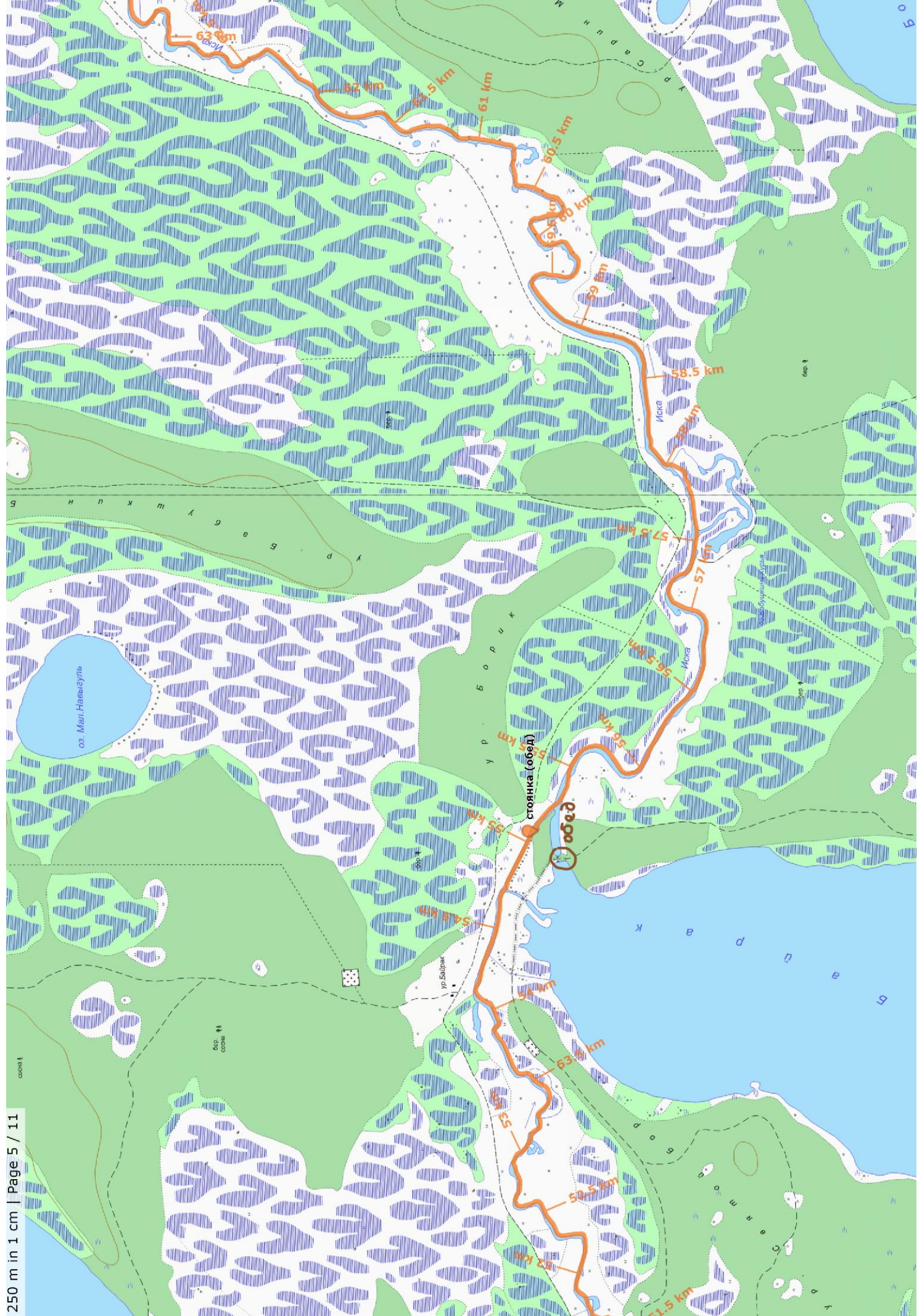
Расположение карт

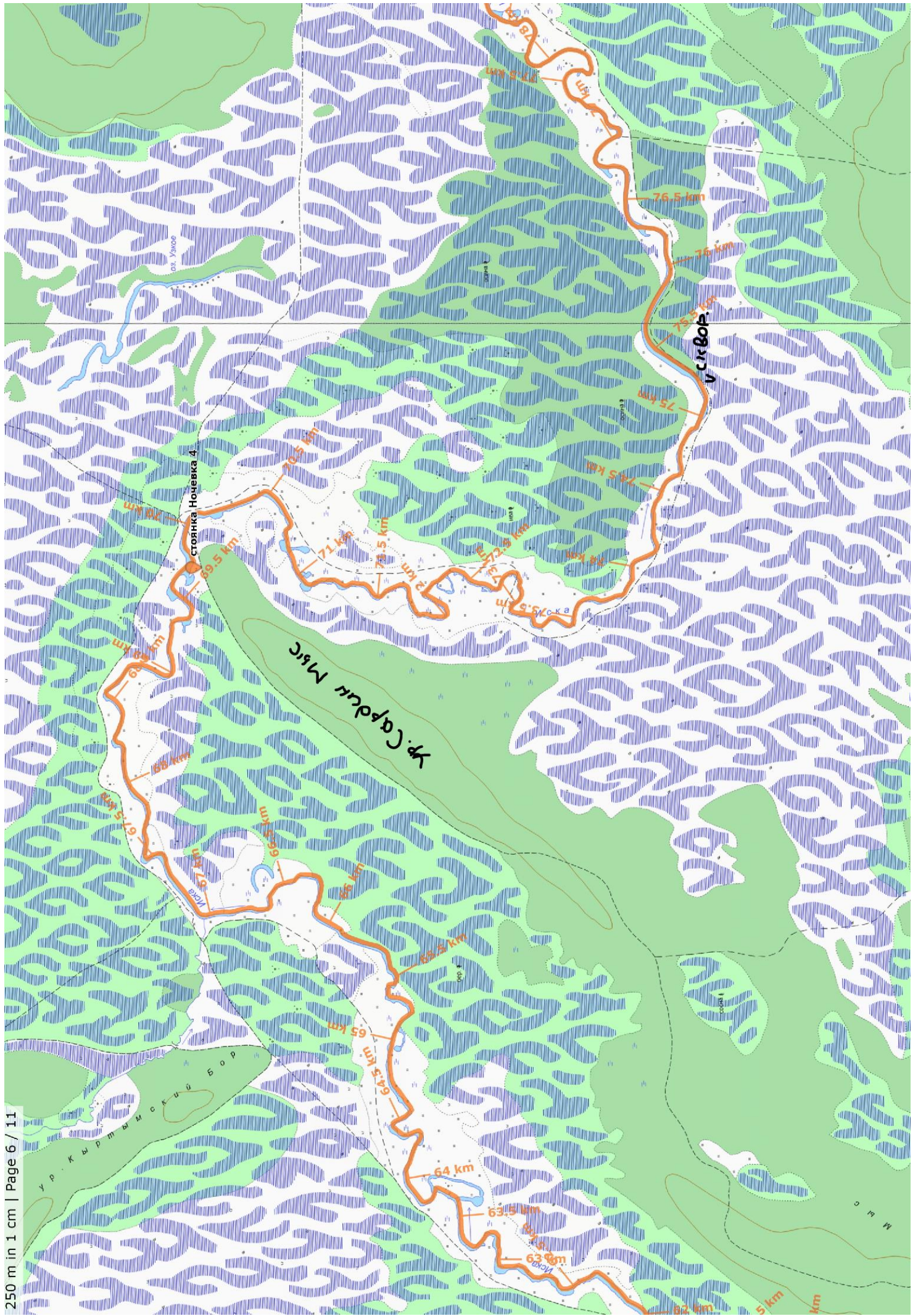


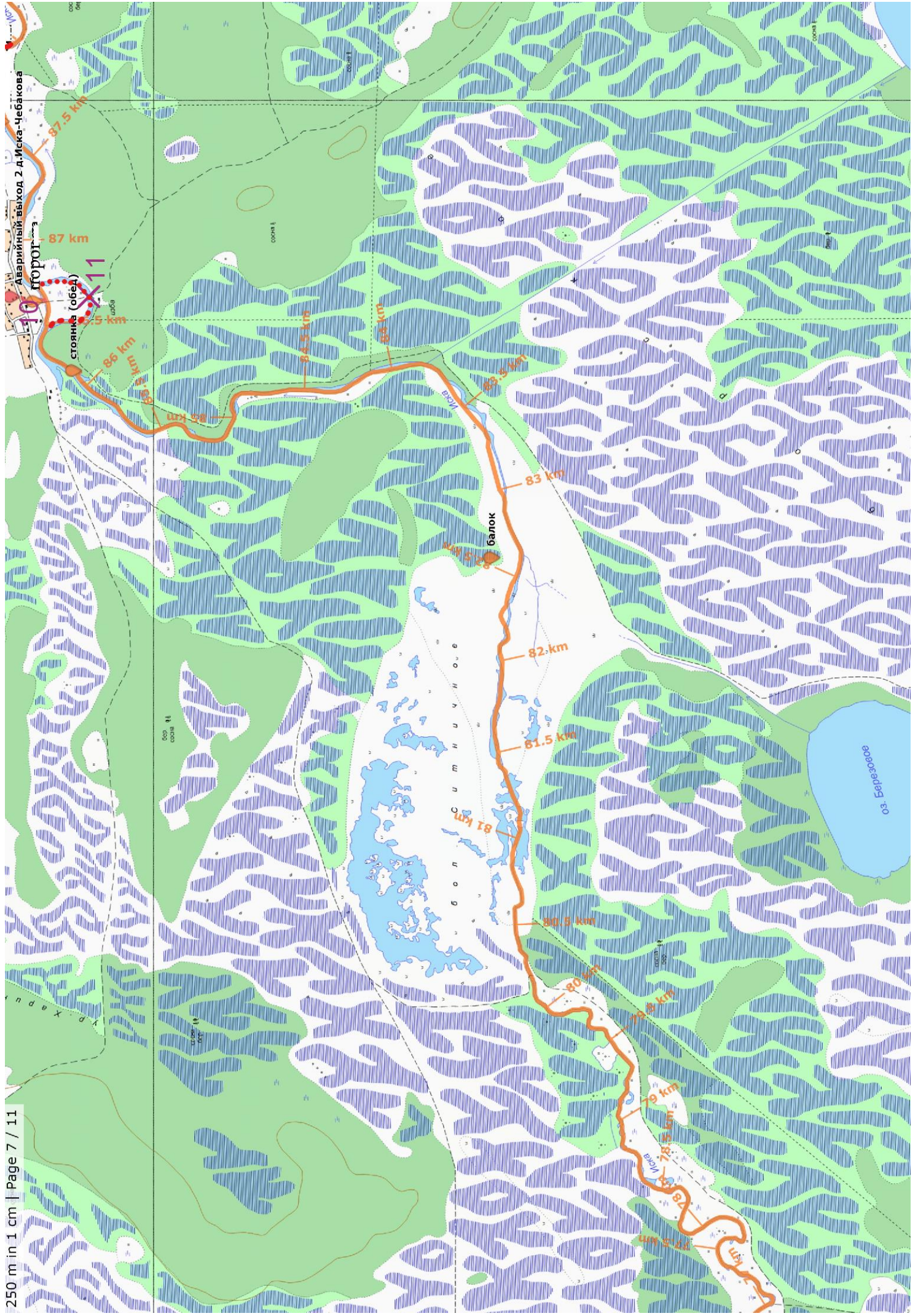


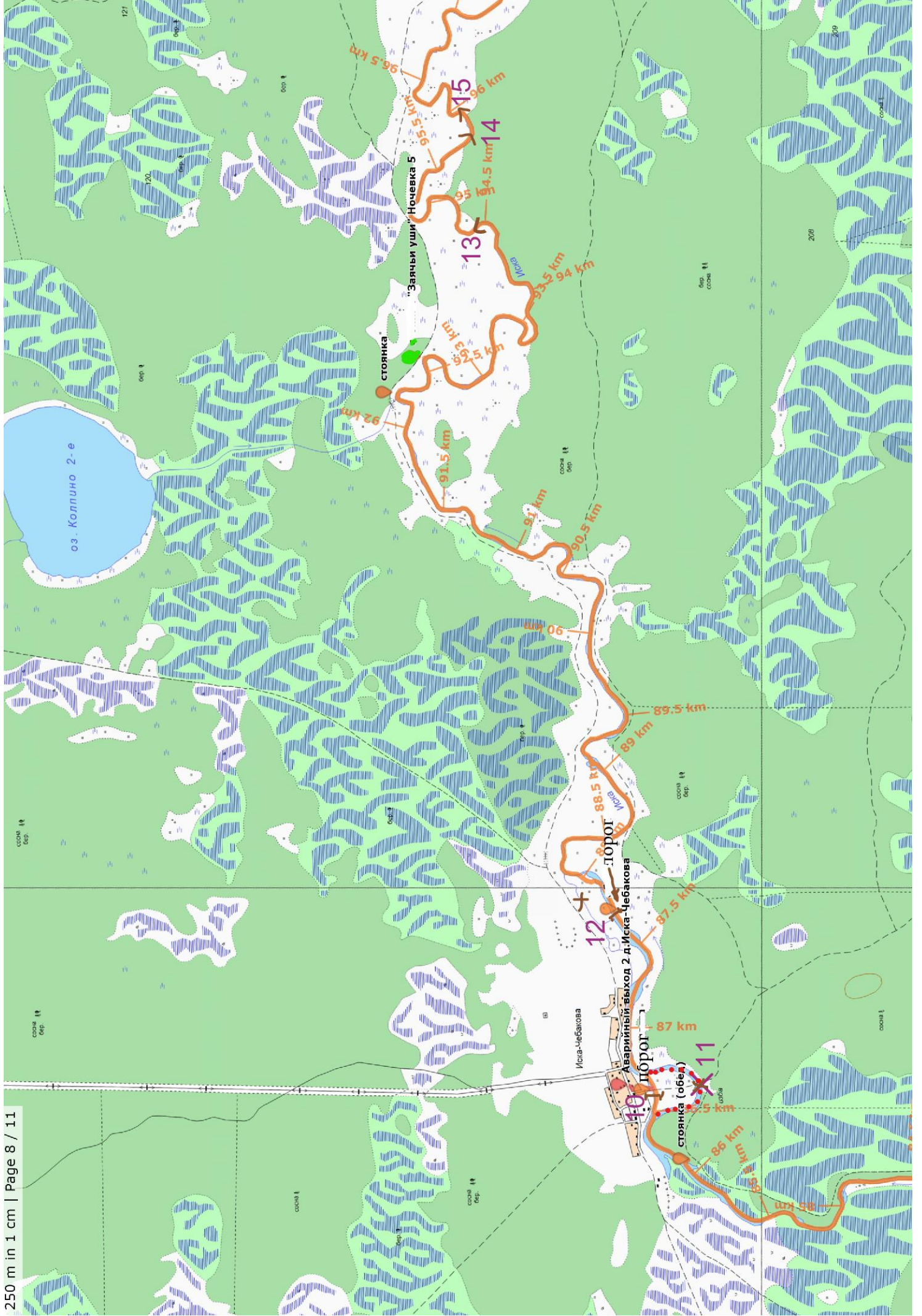


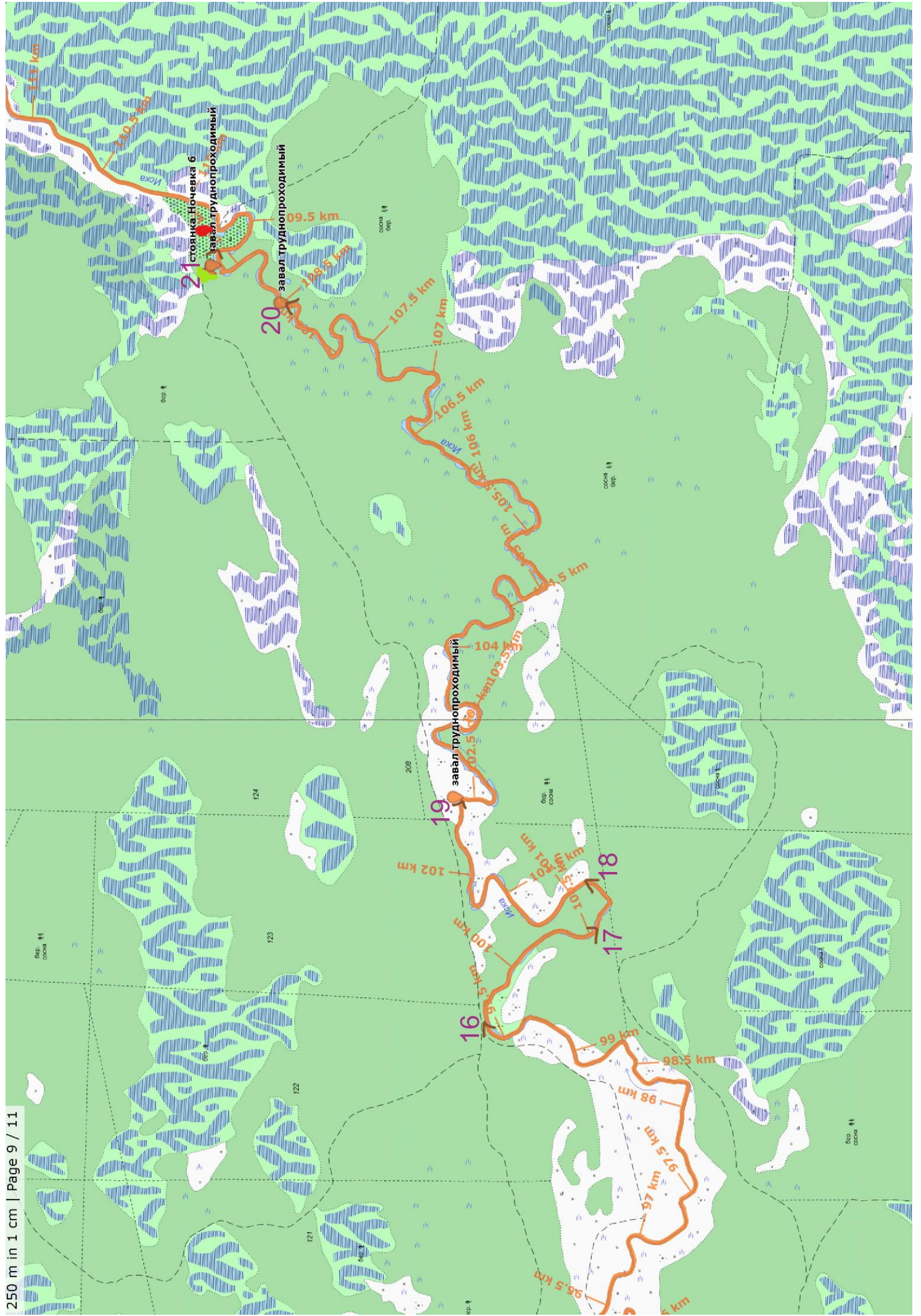


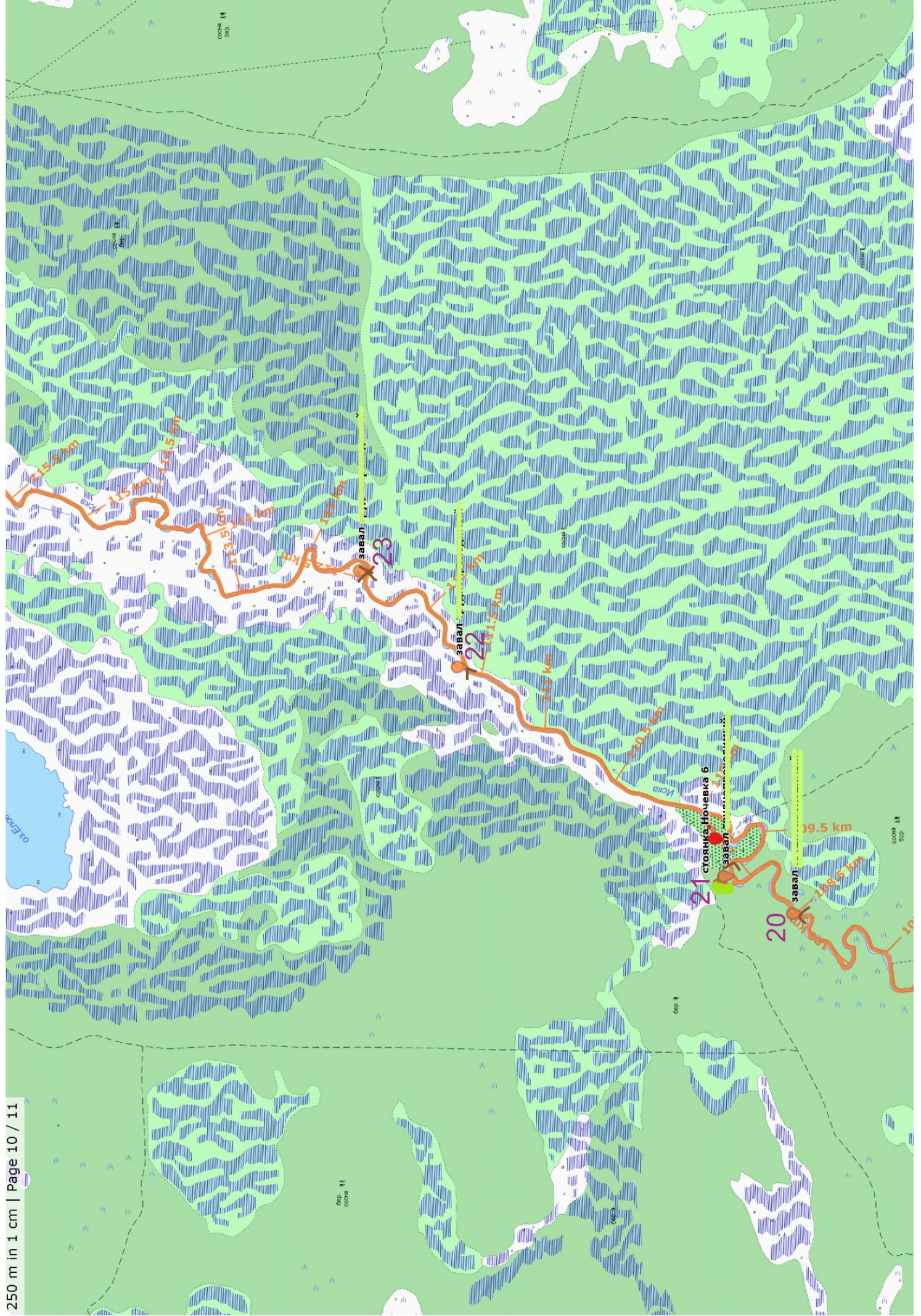


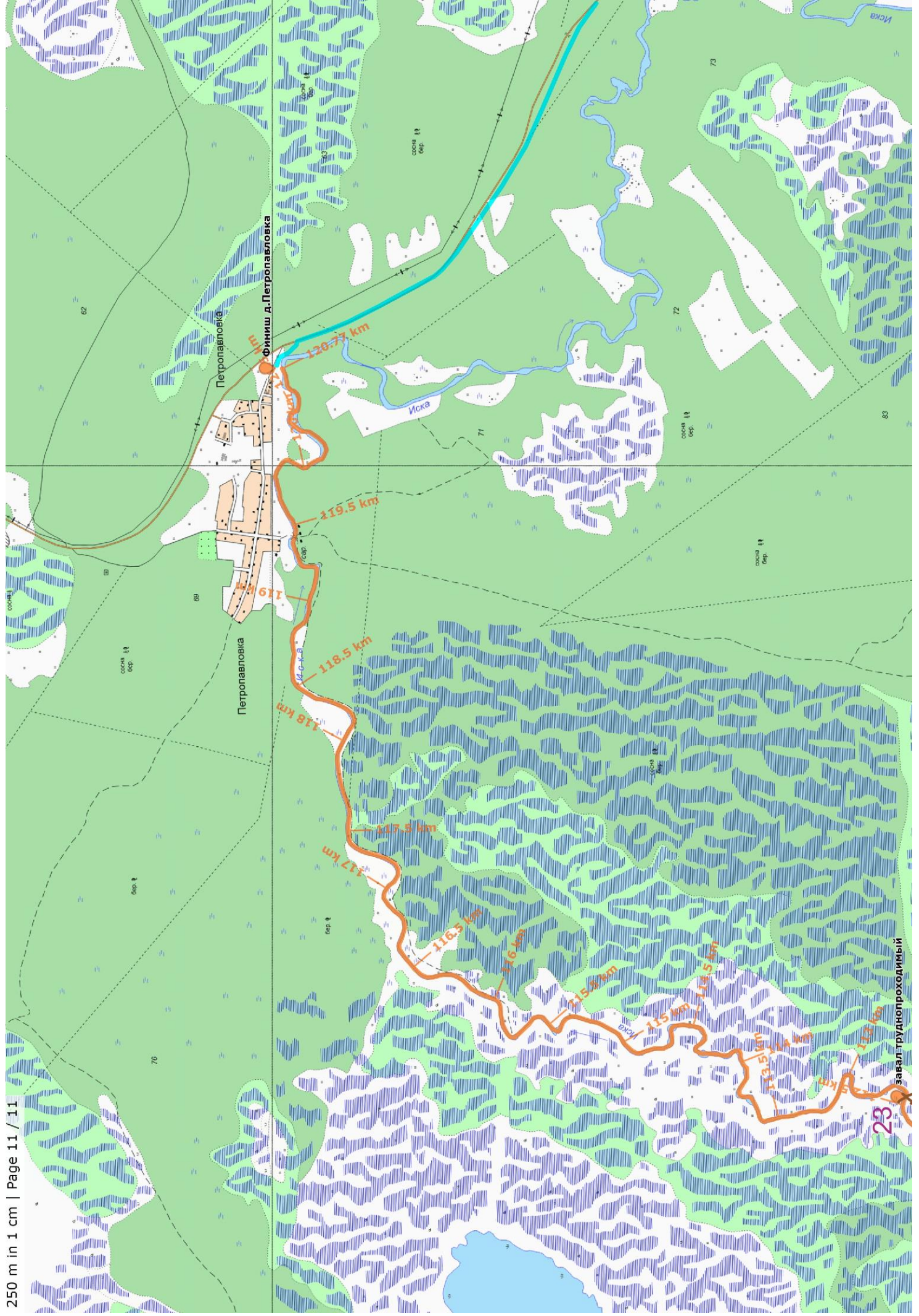












завал труднопроходимый

23

Обозначения на схеме:

	Трасса маршрута и расстояние от начальной точки сплава
	Характерные точки трассы
	Пути заезда/выезда
	Завалы проходимые
	Препятствия непроходимые (сплошной завал, плотина, мост)
	Порог
	Порядковые номера препятствий
	Изба, балок

Цель похода:

- Спортивная: выполнение 1, 2 категории сложности;
- Оздоровительная: увеличение силы и выносливости, адаптация к природным условиям вне населенных пунктов;
- Ознакомление с окружающей природой данной местности, ее флорой и фауной;
- Сплочение семьи, коллектива.

План маршрута:

Дни пути	Участки маршрута	Км	Способ передвижения
1	г. Тобольск (ОРТКН) – д. Красный Яр	280	Автотранспорт
1	д. Красный Яр – торфоразработки	12	сплав
2	торфоразработки – большая поляна (28-й км)	16,3	сплав
3	Большая поляна (28-й км) – д. Ключи – ур. Сырцов Бор (45-й км)	17	сплав
4	ур. Сырцов Бор (45-й км) - ур. Сардин Мыс (69,7 км)	24,7	сплав
5	ур. Сардин Мыс (69,7 км) – д. Иска-Чебакова – стоянка «Заячьи уши» (92,2 км)	22,5	сплав
6	стоянка «Заячьи уши» (92,2 км) – стоянка «У мамонта» (109,7 км)	17,5	сплав
7	Стоянка «У мамонта» (109,7 км) – д. Петропавловка	11	сплав
7	д. Петропавловка – г. Тобольск (ОРТКН)	143	Автотранспорт
Всего активным способом передвижения		121	

Техническое описание маршрута

Река Иска протекает на юге Тюменской области с запада на восток и впадает в р. Тобол. При этом сплавной участок начинается в Нижнетавдинском районе от д.Красный Яр (фото 1) и заканчивается в Ярковоком районе за д. Петропавловка (фото 2). Река очень извилистая, плесы короткие. В начале мая уже можно открывать сезон сплава. В это время уровень воды в реке высокий. Ширина реки в начале пути – 14 м, в конце – 17 м. Ширина не стабильна, в некоторых

местах сужается до 11 м или расширяется до 26 м. Соответственно, скорость реки на широких плесах снижается. В среднем, ее скорость в этот период составляет 0,4-0,6 м/с. Берега русла крутые. Высота яра берегов в межень одинаковая и составляет примерно 3 м, но не превышает 5 м. В паводок вода доходит до верхней бровки русла. Песчаные косы здесь не образуются. Есть пологие места на поворотах, заросшие осокой. Береговой песчано-илистый грунт слегка топкий. По всей реке изобилие омутов, особенно на крутых излучинах. Кручение воды в этих омутах незначительное, поэтому на движение байдарок не влияет.

Река течет в таежной зоне через лесные массивы (фото 3) и обширные торфяные болота (фото 4). Преобладают смешанные леса, произрастают в основном сосна, береза, осина. Ель тоже присутствует, но она встречается намного реже. В низких местах, ближе к болотам, растет только береза. На торфяниках, расположенных в пойме реки, заросли ивы. По берегам изобилие черемухи, которая цветет весной и наполняет ароматом долину реки.

В реке водится карась. На берегах в большом количестве видны бобровые тропы. Следов их деятельности вдоль реки предостаточно. Постоянно встречается ондатра. Много водоплавающей птицы. На болотах, особенно Ситничном, им огромное раздолье. В лесу можно встретить следы лося.

На реке очень много завалов. В основном это результат жизнедеятельности бобров, которые всю прибрежную древесную растительность, особенно осины, подгрызают, а ветер им помогает ронять деревья в сторону реки (фото 5).

Описание сложных участков маршрута

На маршруте встречаются препятствия, как природного характера, так и рукотворные. К основным природным препятствиям относятся завалы. Они подразделяются на 3 степени прохождения:

1. **Легкопроходимые завалы**, которые имеют проход, достаточный для свободного прохождения байдарок (фото 6).
2. **Труднопроходимые завалы**, где придется протискиваться среди брёвен, раздвигая их или пропиливать, чтобы сделать проходы. Есть подтопленные бревна, над которыми можно пройти с раскачкой (фото 7).
3. **Непроходимые завалы**. Сплошные завалы, которые совершенно не проходятся плавсредствами. Поэтому их приходится обходить по берегу.
4. **Болото Ситничное**. Это болото (фото 8) к препятствиям не относится, но при сильном боковом ветре вероятность кильнутья возрастает. Ветер может создать высокую волну. При большой воде это торфяное болото становится озером. Река пробилла себе русло через торфяник посредине болота. Торф по краю русла приподнят и похож на берег, но опорой быть не может.
5. **Корчи и топляки**. Их не очень много и при сплаве хорошо видны на поверхности.

Кроме естественных препятствий есть препятствия рукотворные, особенно вблизи населенных пунктов. В первую очередь к ним относятся автомобильные мосты в д. Ключи, д. Иска-Чебакова и в районе газопровода, а также земляная плотина и старые шлюзы возле д. Иска-Чебакова:

1. **Мост в д. Ключи (32,3 км)**. Здесь и далее в скобках, расстояние от начальной точки сплава. Мост железобетонный, 3-х пролетный. Все пролеты проходные. Сразу в 10 м за мостом из воды торчат сваи от старого деревянного моста, к которым подносит древесный мусор. В середине проход свободный. В этой связи для прохода под мостом следует выбрать средний пролет. Препятствие не категорийное.
2. **Мост в районе газопровода (39 км)**. Мост однопролетный. В качестве прогонов уложены стальные трубы диаметром около 80 см. От поверхности воды до труб при большой воде остается небольшое свободное пространство, в результате провести суда

6. *Деревянный мост в д.Петропавловка* состоит из трех пролетов. Левый пролет постоянно забит древесным мусором. Средний и правый открываются по-разному. В один год открывается правый; в другой – может быть свободным средний.

7. *Рыбные запруды.* Их очень много возле поселений. Такое сооружение располагается поперек реки. Расстояние между ними от 50 до 100 м. Они представляют собой вбитые в донный грунт колья или бревна диаметром до 10 см на расстоянии 1,5 м друг от друга. Пространство между ними заполняется досками. В середине запруды оставляется проход шириной 1,5 м для прохождения лодок. Все эти запруды создают препятствия при малой воде. При высоком уровне они подтоплены.

Железнодорожный мост (40,4 км) препятствий не создает. Его опоры разнесены к берегам русла и расположен он на прямом участке. В результате бревна и другой древесный мусор здесь не задерживаются.

Определяющие препятствия на маршруте

№ п/п	Вид препятствия	Км от точки старта	Категория трудности	Характеристика препятствия (характер рельефа, протяжённость, высота валов, скорость и т.п., новизна)	Путь прохождения (для локальных препятствий)
1.	Завал «Дашкин нос»	5	н.к.	Легкопроходимый	Свободный проход на ширину байдарки
2.	Завал «Верблюд-1»	9,9	н.к.	Легкопроходимый	Свободный проход на ширину байдарки
3.	Завал «Верблюд-2»	10	н.к.	Легкопроходимый	Свободный проход на ширину байдарки
4.	Завал «Бородавка-1»	14,7	2	Труднопроходимый	Пропиливание перегораживаемых веток под нависшим бревном возле правого берега
5.	Завал «Бородавка-2»	14,8	2	Труднопроходимый	«Перепрыгивание» над подтопленным бревном. Слой воды при этом составляет ≈15 см.
6.	Завал «Ворота»	18,5	2	Труднопроходимый	Раздвижка бревна веревкой с берега. После прохождения байдарок и снятия веревки бревно снова встает на место захлопнув проход.
7.	автомобильный мост у д.Ключи	32,4	н.к.	Все 3 пролета свободные, препятствий нет, но за мостом в 10 м есть остатки свай, к которым справа и слева подносит древесный мусор. Напротив	Проходится под мостом по центральному пролету

				центрального пролета есть свободный проход.	
8.	автодорожный мост перед газовым коллектором	39	3(н.к.)	Непроходной при высоком уровне воды. При малой воде проход свободный	Обнос правым берегом
9.	Завал «Гать»	41	3	Непроходной. Поднесло связанную проволокой гать с зимней переправы.	Обнос правым берегом
10.	Порог под левым пролетом моста в д.Иска-Чебакова	86,6	2 (3)	Рукотворный порог под мостом. Навалены бетонные блоки для подъема уровня воды, по которым сливается вода. Перепад около 1 м, протяженность 20 м. При малой воде – непроходной.	При большой воде проходится по левому пролету, при этом следует прижиматься к центральной опоре моста. При малой воде, когда порог непроходной, следует уйти по излучине к земляной плотине, чтобы там сделать обнос, т.к. берега перед мостом крутые.
11.	Земляная плотина	86,6	3	На обходной излучине глухая земляная плотина без слива.	Обнос левым берегом
12.	Порог «Шлюзы»	87,7	2 (3)	Разрушенная деревянно-земляная плотина с хаотично набросанными бетонными блоками, торчащими из воды сваями и шлюзовыми стенками. При большой воде слив проходной, без подводных сюрпризов. При малой воде образуется не проходная шивера.	При большой воде проход по сливу с центра наискосок к правому берегу в конце порога. При малой воде обнос правым берегом
13.	Завал	94,5	н.к.	Легкопроходимый	Проход на ширину байдарки
14.	Завал	95,8	н.к.	Легкопроходимый	Проход на ширину байдарки
15.	Завал	95,9	н.к.	Легкопроходимый	Проход на ширину байдарки
16.	Завал	99,6	н.к.	Легкопроходимый	Проход на ширину байдарки
17.	Завал	100,5	н.к.	Легкопроходимый	Проход на ширину байдарки
18.	Завал	100,8	н.к.	Легкопроходимый	Проход на ширину байдарки
19.	Завал	102,5	н.к.	Легкопроходимый	Проход на ширину байдарки

20.	Завал «Расческа»	108,5	2	Труднопроходимый	Выпиливание сучков у левого берега под упавшим в воду деревом, комель которого завис на берегу.
21.	Завал «Нога мамонта»	109,1	2	Труднопроходимый	Перепрыгивание над слегка подтопленным бревном после разгрузки судов.
22.	Завал «Потапыч»	111,6	2	Труднопроходимый	Проход над подтопленным бревном. Перед этим бревном у правого берега есть зависшее одним концом дерево со спиленными для осуществления прохода ветками.
23.	Завал «Глухой»	112,5	3	Непроходной	Обнос левым берегом
24.	Деревянный мост в д.Петропавловка	119,4	н.к.	3 пролета. Левый пролет забит древесным мусором постоянно, средний и правый забиваются в разные года по разному.	В один год проходит по правому, в другой может быть открыт средний пролет.

Примечание. Характеристика завалов и степень их прохождения могут меняться как по годам, так и по уровню воды в реке, но их места расположения на маршруте остаются прежними.

Аварийные выходы с маршрута

1. От д. Ключи (33-й км) с выездом в г. Нижняя Тавда или на трассу Р-404 в с. Каскара. Дороги: щебеночное покрытие, асфальт.
2. От д. Иска-Чебакова (36,5 км) с выездом в с. Новотроицкое, д. Петропавловка и далее к с. Ярково. Дороги: щебеночное покрытие, асфальт.

Благоустройство маршрута

Вдоль реки есть оборудованные стоянки, на которых можно удобно осуществить обеденный привал или ночевку (фото 11, 12). Берега в этих местах удобны для выхода и посадки. Есть возможность между деревьями растянуть тент от дождя и ветра. На маршруте есть избы и балки, в которых можно укрыться от непогоды. Для приготовления пищи лучше всего использовать газовую горелку (плиту) или походную турбопечь. Разжигание костра в этот пожароопасный период не допускается.



Сведения о климате в районе маршрута

Сведения \ Месяцы	май
Температура (средняя), °С	+8,3 – +27,9
Скорость ветра (средняя), м/с	3-4
Среднее количество осадков, мм	1

Возможные стихийные явления и действия группы при их возникновении.

- **Гроза.** При признаках надвигающейся грозы необходимо срочно найти место, удобное для зачаливания судов, закрепить их. Установить тент. При этом следует растянуть его так, чтобы краями полог располагался как можно ближе к земле. Ни в коем случае не следует располагаться под крутым яром и с нависающими деревьями. В этом случае может обрушиться берег или упасть дерево. Если гроза застигнет в лесу, то не следует прятаться под высокими деревьями. Особенно опасны отдельно стоящие большие деревья, притягивающие молнию. Находясь в грозу на открытом месте, лучше лечь или присесть в яму или канаву. Поражению грозовым разрядом (молнией) может способствовать мокрое тело, сырая одежда. Поэтому при грозе следует быстро поставить палатки, лечь в них, переодевшись в сухое и без крайней необходимости не подниматься. Металлические предметы (посуда, топоры, пилы и т.д.) рекомендуется на несколько метров отнести в сторону от лагеря.

При поражении молнией у пострадавшего возникают судорожные сокращения мышц, останавливается дыхание, на коже появляются ожоги. Пораженному молнией следует немедленно сделать искусственное дыхание, при остановке сердца – непрямой массаж сердца, чередуя с искусственным дыханием, согреть тело. После восстановления дыхания и сознания пострадавшего следует напоить горячим чаем, обработать ожоги и транспортировать до места, где сможет подъехать скорая помощь и отвести в больницу.

- **Ливень (сильный дождь).** При любом дожде участникам необходимо надеть накидки от дождя на себя. Кратковременный сильный ливень лучше переждать на берегу под растянутым тентом или под кронами невысоких деревьев. После прекращения резких порывов ветра развести костер.
- **Холод (низкая температура).** Вода, холод и сильный ветер могут стать причиной сильного переохлаждения организма, замерзания.

Для профилактики переохлаждения следует одеваться по погоде; иметь под рукой ветро- и влагонепроницаемую одежду; на ветру или под дождем не оставаться без движения; на привалах в холодное время немедленно надевать теплые вещи; при любой возможности тщательно просушивать одежду, носки, стельки; не утолять жажду очень холодной водой. Постоянно контролировать свое самочувствие и самочувствие товарищей по группе.

При первом признаке озноба надо постараться усилить кровообращение на данном участке тела. Если мерзнут ноги, полезно делать широкие махи вперед-назад (30-50 раз); если руки - энергичные махи от плеча, быстрое сжимание пальцев в кулак и разжимание.

Фотоприложение.



Фото 1. Площадка для стапеля за мостом перед д.Красный Яр.



Фото 2. Площадка антистапеля в конце д.Петропавловка.

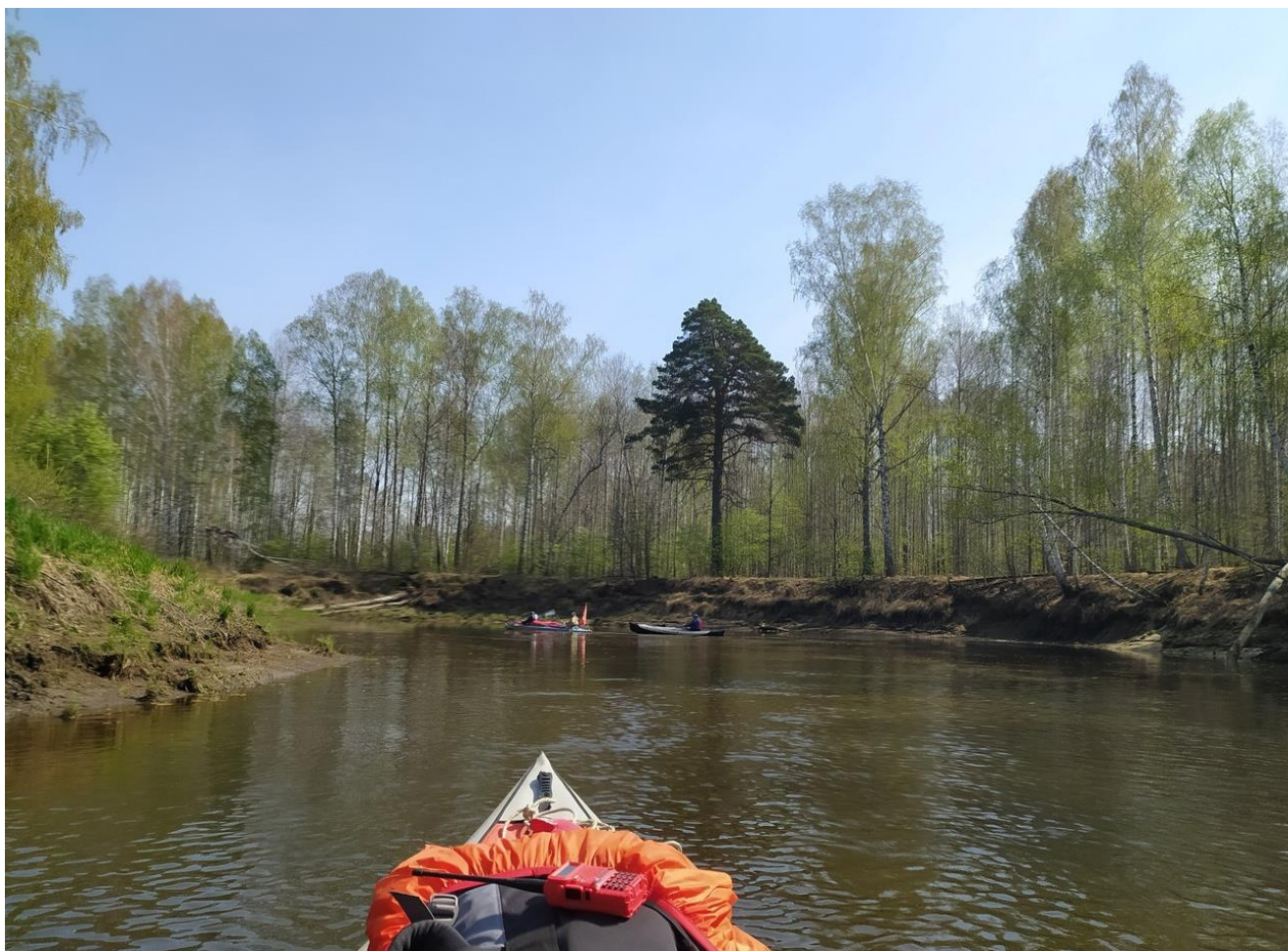


Фото 3. Река Иска среди тайги.



Фото 4. Река Иска среди низких пойменных берегов.



Фото 5. Результаты жизнедеятельности бобров. Деревья, сваливаясь в воду, образуют завалы на крутых излучинах и в узких местах.



Фото 6. Легкопроходимые завалы.



Фото 7. Труднопроходимые завалы.



Фото 8. Болото Ситничное. Через него в торфянике р.Иска пробила свое русло.



Фото 9. Обнос моста в районе газопровода. Справа видна конструкция моста.



Фото 10. Порог «Шлюзы».



Фото 11. Одна из стоянок возле избы (11,7 км).



Фото 12. Стоянка на краю соснового леса за островом (45,5 км).