

ПАСПОРТ МАРШРУТА

Название маршрута	«Шаманская сосна»-1
Нитка маршрута	г.Тобольск (мкр 7а) - Чертова горка – р.Сузгунка – Шаманская сосна - р.Сузгунка – г.Тобольск (мкр 11)
Разработчик	МАУ ДО «Дом детского творчества» СП «Станция юных туристов» Инструктор по туризму А.Н. Коростелев,
Реестровый номер	72.20.2.015
Дата составления	01.01.2019г.

**ГОСТ Р 50681-2010 «Туристские услуги.
«проектирование туристских услуг»**

2019г.

Паспорт маршрута

1. Справочные данные маршрута:

Страна, республика, край, область, район (место проведения)	Тюменская область, Тобольский район, город Тобольск					
Название маршрута	«Шаманская сосна»-1					
Маршрут разработан (организация-адрес, разработчик-Ф.И.О., должность, телефон.	МАУ ДО «Дом детского творчества» СП «Станция юных туристов» Паспорт составил: инструктор по туризму А.Н. Коростелев, тел. 8-912-397-91-62					
Нитка маршрута	г.Тобольск (мкр 7а) - Чертова горка – р.Сузгунка – Шаманская сосна - р.Сузгунка – г.Тобольск (мкр 11)					
Период работы маршрута, благоприятные, рекомендуемые сроки проведения похода, действующие ограничения сроков	Период работы: с ноября по март Благоприятные сроки похода: с ноября по март Рекомендуемые сроки похода: с 11 ноября по 25 марта Временные ограничения нахождения на маршруте: светлое время суток.					
Начало тура и пути подъезда	Город Тобольск (микрорайон 7а)					
Характеристика маршрута	Вид туризма	Протяженность в км.	Продолжительность дней	Средство передвижения	Категория сложности	Количество инструкторов
	лыжный	6	1	лыжи	некатегорийный (ПВД)	1
Особенности	Шаманская сосна					
Необходимый опыт туристов	Умение пользоваться лыжами					
Меры по обеспечению безопасности	<p><u>Аварийные выходы с маршрута:</u> Маршрут не удален от города, поэтому при необходимости можно обратным ходом вернуться назад. От Шаманской сосны лучше осуществить выход, по хорошо накатанной лыжне минуя Чертову горку к 7а микрорайон в районе разворотной площадки конечной остановки маршрутного автобуса №3. Расстояние - 3 км.</p> <p><u>Потенциально опасные участки :</u> Подъем на бугор.</p> <p><u>Препятствия, явления на маршруте:</u> сухие ветки, подлесок, валежины, тонкий лед.</p> <p><u>Спец. снаряжение:</u> лыжи и рем. набор</p> <p><u>Орг. мероприятия:</u> Собеседование с участниками маршрута о знании инструкции по безопасности на маршруте, правила поведения в пожароопасный период в лесу и правила дорожного движения.</p>					
Необходимое снаряжение (личное)	Стандартный набор					
Характеристика питания на маршруте	Сухой паек					
Оптимальное количество участников	6-10					
Краткое описание маршрута (цели, задачи, на что направлен поход, что изучат или узнают участники, указать достопримечательности)	Маршрут проходит на лыжах в лесном массиве по готовой лыжне. Местность имеет рельефность с перепадом высот от 20 до 40 м. На верхних участках произрастают в основном лиственные породы деревьев (береза, осина, липа), иногда встречается сосна; из кустарников – рябина, черемуха,					

	<p>боярышник; в логах рек Сузгунка и Моториха преобладают хвойные породы, в основном ель.</p> <p>Краеведческий лыжный поход, в котором участники познакомятся с легендами и приданиями Тобольского района. Путь проходит через руины небольшого поселения, существовавшего до середины XX века. Местом поклонения жителей была Шаманская сосна, в отверстие в стволе прятались подношения. Дерево находится на поляне, расположенной на террасе правого берега реки Сузгунка. Добраться до Шаманской сосны не сложно, т.к. маршрут проходит по готовой лыжне.</p>
--	---

2. Подробный план прохождения маршрута похода:

День пути	Участки маршрута	Км	Способ передвижения
1	г.Тобольск (мкр 7а) - Чертова горка – р.Сузгунка – Шаманская сосна	3	лыжный
	Шаманская сосна - р.Сузгунка – г.Тобольск (мкр 11)	3	лыжный
	Итого активными способами передвижения	6	

Схема маршрута похода (Приложение 1)			
Условные обозначения:			
	маршрут похода		конец маршрута
	начало маршрута		Удобное место для привала
	возможные места ночлегов		Интересные места

3. Краткая характеристика маршрута похода:

3.1. Описание сложных участков маршрута похода; _

- Местность имеет рельефность с перепадом высот от 20 до 40 м. Весь маршрут на всем его протяжении сложности не представляет, кроме подъема по лыжне на бугор от места слияния рек по старой грунтовой дороге. Высота подъема около 40 м при уклоне в 30°.

3.2. Сведения о климате в районе маршрута похода (заполняют только на период работы данного маршрута):

Сведения	ноябрь	декабрь	январь	февраль	март
Температура (ср. значение)	-18	-13	-12	-8	-3
Скорость ветра, м/с (ср. значение)	3,1	3,0	3,1	3,2	3,3
Количество осадков (ср. значение)	20	26	10	25	25

3.3. Возможные стихийные явления и действия группы при их возникновении;

- Холод и сильный ветер могут стать причиной сильного переохлаждения организма, обморожения открытых частей тела и конечностей, замерзания.

- Метель (сильный снегопад с ветром затрудняющий видимость). При наступлении такой погоды следует собраться всем вместе и прекратить движение. При необходимости соорудить из лыж противоветровой щит, воткнув их в снег в один ряд и образовав почти сплошную стенку. Лыжи ставить несколько наклонно, скользящей поверхностью к ветру. Надеть все теплое на себя.

3.4. Благоустройство маршрута похода (маркировка, места ночлегов и укрытий, благоустройство трассы);

- Маркировка маршрута нанесена на деревьях только в узловых местах: на пересечениях дорог и троп.

- У Шаманской сосны можно остановиться на обед. Сушняк и валежник собираются в лесной зоне. Вода берется из ручья, с последующим ее кипячением.

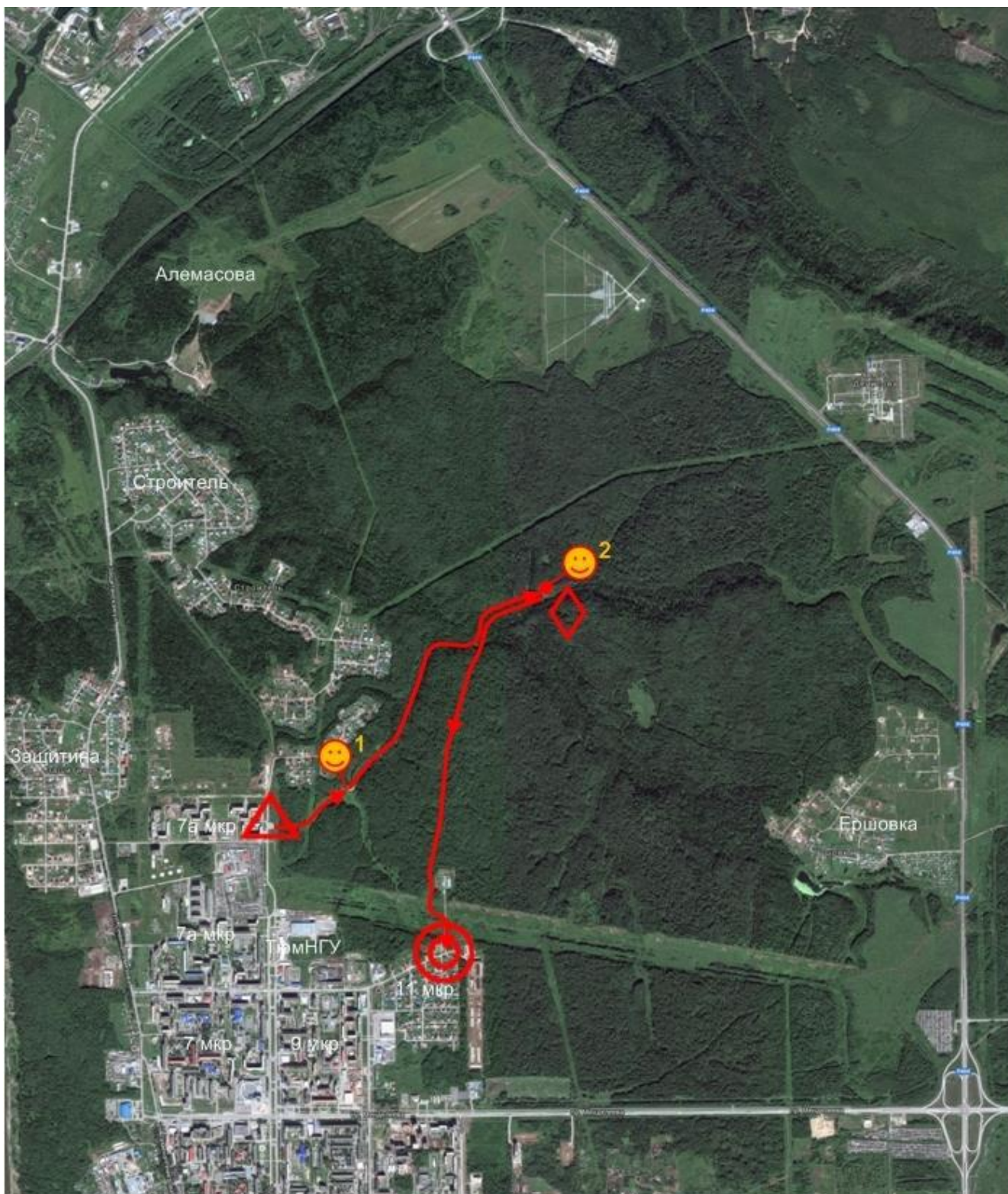
Искусственные укрытия на маршруте не предусматриваются и естественные тоже отсутствуют, поэтому необходимо учесть наличие тента в снаряжении группы на случай внезапного изменения погодных условий.

- Маршрут начинается в 7а микрорайоне от разворотной площадки конечной остановки автобусного маршрута №3 по лыжне с плавным спуском в лог до Чертовой горки. Место, где проходит лыжня широкое без подлеска. Через 500 м в районе смыкания логов находится небольшое затянутое льдом озерко. Рядом на солнечной стороне расположен открытый пологий склон, облюбованный местным населением ближайших микрорайонов, для массового катания на санках и лыжах. Он назван в народе - как Чертова горка. От озерка лыжня идет по старой заброшенной лесной дороге у подножия правого (по ходу движения) склона. Через 1,5 км она выводит на просеку юг-север. Повернув налево и пройдя по ней в северном направлении 100 м подходим к месту слияния речек Сузгунка и Моториха. Далее по просеке двигаясь в этом же направлении 70 м, упираемся в противоположный крутой склон лога и поворачиваем на право. Минувя два небольших ложка с левой (северной) стороны выходим на поляну, расположенную на террасе правого берега. У террасы раскинулась плотина, перегораживающая пойму р.Сузгунка на всем ее протяжении. Вдоль которой раскинулись сосны, среди которых Шаманская сосна.

- От Шаманской сосны обратным ходом идем до места слияния речек Моториха и Сузгунка и далее по просеке до левого склона лога. Прямо по ходу поднимаемся вверх по старой дороге с накатанной на ней лыжней. Наверху в южном направлении идет лыжня свободная от подлеска и упавших деревьев. Ширина ее составляет около 4 м. По ней через 2 км выходим на широкую просеку ЛЭП и далее к коттеджам 11 микрорайона с выходом на ул. Полонского. Здесь маршрут заканчивается.

3.5. Обзорная карта района похода с нанесенным на ней маршрутом, его запасными вариантами, обозначенными направлениями движения, местами ночлегов, препятствиями и ориентирами, местами съемок основных фотографий. Карту дополняют эскизами (кронами) наиболее сложных участков похода с указанием путей их преодоления.

- Схема трассы маршрута похода.



4. Топографическая картосхема похода:

Где показана в виде узкой полосы вся топографическая ситуация местности непосредственно прилегающей к нитке маршрута (предоставить *трек* пути для систем GPS-ГЛОНАСС).

5. Справочная информация об объектах культурно-исторического наследия, музеях, памятниках, расположенных по пути следования.

- Шаманская сосна. В ней когда-то был сделан, выпил, который закрывался вкладышем. В отверстие прятались подношения. Сейчас вкладыш утерян и в стволе дерева зияет сквозное отверстие. В этом месте вплоть до середины XX века было небольшое поселение. Внизу располагалось водохранилище богатое рыбой. На плотине стояла водяная мельница. На верхней площадке бугра находилось имение мельника-рыбака-охотника и пасечника в одном лице. В

настоящий момент имения и мельницы нет, плотина в том месте, где стояла мельница, разрушена, вода из водохранилища соответственно утекла, место заболотилось. Звери из этих мест ушли в более глухие районы, пчелы улетели. От места, где стояла усадьба, осталась наверху большая поляна, заросшая крапивой и высокой травой под снегом.

6. Основные фотографии с маршрута.

- Конечная остановка маршрутного автобуса №3 «7а микрорайон»



- Мостик в районе слияния рек Моториха и Сузгунка.



- Озерко под Чертовой горкой.



- Плотина через пойму речки Сузгунка.



- Подъем к поляне на бугре, где стояло имение мельника.



Противоположный склон в конце просеки. Влево идет тропа к горно-лыжной базе «Алемасова», вправо к Шаманской сосне.



- Сосна с прямоугольным отверстием в стволе.



Старая заброшенная дорога вдоль правого (по ходу движения) склона. По ней накатывается хорошая лыжня.



- Старая заброшенная дорога вдоль правого (по ходу движения) склона. По ней накатывается

хорошая лыжня.



- Терраса с Шаманской сосной.



- Тропа от 7а мкр. полого спускается в лог к Чертовой горке.



- Чертова горка.



Рекомендации по составлению паспорта:

- Паспорт составляют отдельно на трассу каждого основного или тренировочного похода продолжительностью более 1 сут.
- Сведения о климате и возможных стихийных явлениях в районе путешествия заносят по данным наблюдений гидрометеослужбы.
- Изменения, возникшие в процессе эксплуатации трассы похода, должны быть в месячный срок внесены во все экземпляры паспорта. При необходимости заменяют отдельные листы или составляют новый паспорт.