

72.20.10._____

Паспорт спортивно-оздоровительного
туристского маршрута
Хоровод сосен комбинированный (пешеходный, лыжный)



МАУ ДО ДДТ г.Тобольска
ОРТКН («Станция юных туристов»)



ПАСПОРТ МАРШРУТА

Название маршрута	<u>Хоровод сосен</u>
Нитка маршрута	<u>г.Тобольск – Алемасова – Ёжкин мыс – д.Ершовка – г.Тобольск</u>
Разработчик	<u>Муниципальное автономное учреждение дополнительного образования «Дом детского творчества» г.Тобольска Отдел развития туристско-краеведческой направленности («Станция юных туристов») Инструктор по туризму А.Н. Коростелев</u>
Реестровый номер	<u>72.20.10. _____</u>
Дата составления	<u>22.11.2022 г.</u>

ГОСТ Р 50681-2010 «Туристские услуги.
«Проектирование туристских услуг»

2022 г.

Лист согласования
 паспорта планового спортивно-оздоровительного туристского маршрута по
 территории Тюменской области

№	Наименование согласующей инстанции	Дата поступления на согласование	Для замечаний	Подпись, печать, дата визирования	Наименование должности, Ф.И.О. согласующего
1	Департамент лесного комплекса Тюменской области				
2	Глава местного самоуправления Муниципального района				
3	Ответственная служба спасения Муниципального района				
4	МАУ ДО «Дом детского творчества» г.Тобольска				
5	РМКК ГАУ ДО ТО «ДТис «Пионер»				
6	ГИМС Муниципального района (для водных походов)				
7	Департамент недропользования и экологии Тюменской области (если маршрут проходит по ООПТ регионального значения ТО)				

ПАСПОРТ МАРШРУТА

Реестровый номер:	72	20	10	
--------------------------	-----------	-----------	-----------	--

Страна, область, район	Россия, Тюменская область, Тобольский район					
Название маршрута	Хоровод сосен					
Маршрут разработан	Муниципальное автономное учреждение дополнительного образования «Дом детского творчества» г.Тобольска Отдел развития туристско-краеведческой направленности «Станция юных туристов» г. Тобольск, e-mail: tobsutur@mail.ru . Инструктор по туризму Коростелев А.Н., e-mail: ya.fram19skab@yandex.ru					
Нитка маршрута	Основные варианты: 1. Алемасова-Ежкин мыс-д.Ершовка-Ландшафтный парк (15 км); 2. Ландшафтный парк-Ежкин мыс-11 мкр (13 км); 3. 11 мкр-Ежкин мыс-11 мкр (10 км); 4. 7А мкр-Ежкин мыс-11 мкр (8 км).					
Время работы маршрута	Теплый период: с 15 апреля, май, август, сентябрь, октябрь. Холодный период: ноябрь-март					
Начало тура и пути подъезда	1 вариант – остановка Алемасова (автобусный маршрут 4), ост.Верхнефилатовская (автобусный маршрут б); 2 вариант – Ландшафтный парк (просп. Менделеева); 3 вариант – 11 мкр (коттеджи); 4 вариант – 7А мкр (ост. Соборная Мечеть)					
Характеристика маршрута	Вид туризма	Протяженность в км	Продолжительность дней	Средство передвижения	Категория сложности	Количество инструкторов
	пешеходный, лыжный	8-15	1-2	пешком, лыжи	ПВД	1-2
		30	3			
		50	4			
Особенности	Каждый вариант однодневного похода дает возможность осмотреть только определенное количество интересных объектов. При многодневных походах можно обойти все объекты полностью. При этом на Ёжкином мысу ставится базовый лагерь и от него делаются радиальные выходы, используя трассы всех 4-х вариантов и других петлевых ответвлений. В летний период маршрут включает преодоление водных преград по бревнам, по навесной переправе и прохождение пойменных заболоченных участков по кочкам и гатям. В зимний период на широких участках тропа набивается снегоходами. В остальных местах тропится лыжами. В связи с этим можно пройти маршрут на узких лыжах, если не отклоняться в сторону по нетронутому снежному покрову.					
Возраст участников, их опыт	От 8 лет, без опыта.					
Меры по обеспечению безопасности	Перед выходом проводится инструктаж по безопасному движению на маршруте и правилам поведения в лесу в пожароопасный период. Локальные препятствия, встречающиеся на пути следования в виде					

	<p>небольших речек, преодолеваются с помощью специального туристского снаряжения. Опытными и квалифицированными инструкторами обеспечивается полная безопасность участников при их преодолении. В экстренных ситуациях выход с трасс маршрутов осуществляется к стартовым (финишным) точкам и к д.Ершовка.</p>
Необходимое специальное снаряжение*	<p>Веревка основная Ø10 мм, длиной 30 и 40 м; Карабины альпинистские, жумары, фрикционные спусковые устройства, ролики; Индивидуальные страховочные системы. *Для преодоления ЛП. Этот набор зависит от задач и подготовленности группы. Определяется инструктором.</p>
Групповое снаряжение	<p>Тент 4х4 м с растяжками Веревка Ø6 мм длиной 20 м для тента Костровое (тросик с крючками) Котлы (2-3 шт.) Половник Топор Пила Лопатка саперная (в летний период) Снеговая лопатка (в зимний период) Ремонтный набор Медицинская аптечка со стандартным набором медикаментов Рукавицы костровые Фотоаппарат и видеокамера Палатки (при многодневном походе в летний период) Шатер, печка (при многодневном походе в зимний период)</p>
Необходимое личное снаряжение в летний период	<p>Рюкзак объемом 40-80 л Штормовой или спортивный костюм Плащ-накидка Куртка утепленная при прохладной погоде Свитер Футболка Основная обувь (кроссовки, берцы) Носки запасные Головной убор Кружка, ложка, миска, нож складной или прямой в ножнах Фляжка или пластиковая бутылка 0,5 л Спички в герметичной упаковке Фонарик Туалетные принадлежности Средство от комаров, мошек, клещей Коврик, спальник (при многодневном походе)</p>
Необходимое личное снаряжение в зимний период	<p>Рюкзак объемом 50-100 л Лыжи Палки лыжные Лыжные ботинки Бахилы или «фонарики» на обувь Утепленный лыжный костюм или полукомбинезон Куртка утепленная зимняя Варежки, перчатки Свитер, Термобелье Теплая обувь для отдыха на привале (с высоким голенищем)</p>

	<p>Носки шерстяные «ходовые» и запасные Головной убор Кружка, ложка, миска, нож складной или прямой в ножнах Термос 0,5-0,7 л Спички в герметичной упаковке Фонарик (при многодневном маршруте) Коврик, спальник (при многодневном маршруте)</p>
Характеристика питания на маршруте	<p>Питание осуществляется из продуктов, разрешенных Минздравом России. Продукты закупаются перед походом на всю группу. Питание трехразовое. Дополнительно предусматриваются перекусы в виде пайков. Еда готовится в котелках на костре участниками похода под руководством взрослых.</p>
Оптимальное количество участников	<p>До 20 человек.</p>
Краткое описание маршрута	<p>Маршрут проходит в таежной зоне по лесным грунтовым дорогам и тропам. Местность слабопересеченная. Крутизна склонов до 30°. В трассу каждого варианта маршрута в летний период включены 2 не сложных локальных препятствия в виде речек с преодолением их по бревнам и веревочным перилам, а так же преодоление крутого склона (45-50°) по перилам. Ширина водных преград до 2 м, глубина – 0,5 м. Поймы речек слегка заболочены. Прохождение этих участков осуществляется по кочкам. В зимний период русла речек закрыты льдом и снегом. Трассы маршрутов проложены мимо реликтовых сосен возрастом 200-300 лет. Кроме того, можно увидеть и другие интересные природные объекты, а также объекты, связанные с жизнедеятельностью человека в прошлом: плотины, дамбы, дороги с характерным рельефом в виде поперечных рытвин, набитых лошадьми при спусках. Стартовые, они же финишные, точки трасс расположены в 4 местах: в районе горнолыжного курорта «Алемасова», 7А мкр, 11 мкр и у Ландшафтного парка. Трассы проходят через стоянку на Ёжкином мысу, где можно остановиться на привал. При многодневных походах здесь организуется базовый лагерь, от которого осуществляются радиальные выходы. Кроме этого есть и другие места, удобные для остановки на обеденные привалы. На них оборудованы кострища в пожаробезопасном исполнении.</p>

250 m in 1 cm

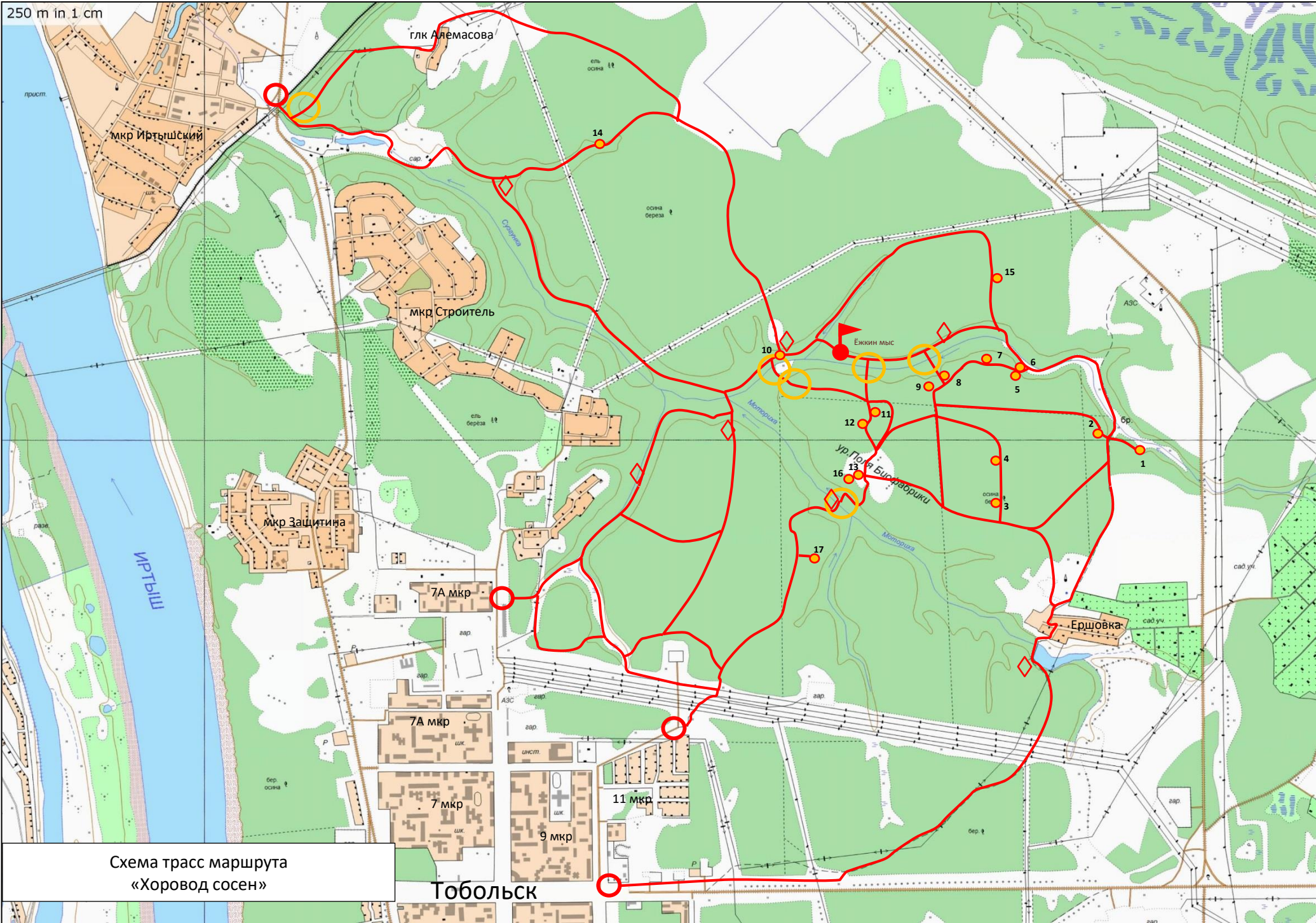








Схема трасс маршрута
«Хоровод сосен»

Тобольск

Условные обозначения на схеме:

	Трасса маршрута
	Стартовые (финишные) точки трасс
	Бивуак
	Удобные места для привалов
	Места преодоления ЛП
 1...17	Интересные объекты: 1 сосна Клык 2 сосна Двуглавая 3 сосна Близнецы 4 сосна Сестры 5 ель Пушистая 6 сосна Пизань 7 сосна Бутылка 8 сосна Зеленый Берет 9 сосна Копье 10 поляна Шаманская 11 сосна Королева 12 Липовая семейка 13 кедры Стражи поля 14 участок дороги «Стиральная доска» 15 Кремлевская Ёлка 16 Капова береза 17 кап Великан

Цель похода:

- Оздоровление, увеличение силы и выносливости, адаптация к природным условиям;
- Знакомство с интересными объектами родного края, его флорой и фауной;
- Знакомство с историей родного края и бережное отношение к памятникам природы;
- Отработка прохождения локальных препятствий.

План маршрута:

1 -дневный

Дни пути	Участки маршрута	Км	Способ передвижения
	Варианты 1, 1R:*		
1	Алемасова-Ежкин мыс-Шапошниково поле-д.Ершовка-Ландшафтный парк	15	пешком, на лыжах
	Варианты 2, 2R:		
1	Ландшафтный парк-Ежкин мыс-11 мкр	13	пешком, на лыжах
	Варианты 3, 3R:		
1	11 мкр-Ежкин мыс-11 мкр	10	пешком, на лыжах
	Варианты 4, 4R:		
1	7А мкр-Ежкин мыс-11 мкр	8	пешком, на лыжах
Всего активным способом передвижения		8-15	пешком, на лыжах

*1R...4R – обратное направление

2- дневный

Используются те же варианты, но с ночевкой на Ёжкином мысу.

3- дневный (1 ст.сл.)

Дни пути	Участки маршрута	Км	Способ передвижения
1	Алемасова-Ежкин мыс	7	пешком, на лыжах
2	Ежкин мыс-кольцо трасс по выбору-Ежкин мыс	15	пешком, на лыжах
3	Ежкин мыс-д.Ершовка-Ландшафтный парк	8	пешком, на лыжах
Всего активным способом передвижения		30	пешком, на лыжах

4- дневный (2 ст.сл.)

Дни пути	Участки маршрута	Км	Способ передвижения
1	11 мкр-Чертова горка-Алемасова-Ежкин мыс	9	пешком, на лыжах
2	Ежкин мыс-кольцо трасс по выбору-Ежкин мыс	16	пешком, на лыжах
3	Ежкин мыс-кольцо трасс по выбору-Ежкин мыс	17	пешком, на лыжах
4	Ежкин мыс-Шапошниково поле-д.Ершовка-Ландшафтный парк	10	пешком, на лыжах
Всего активным способом передвижения		52	пешком, на лыжах

Техническое описание маршрута

На Тобольском материке, вплотную к городу, с его северо-восточной стороны примыкает лесной массив, ограниченный урочищем Алемасова, деревней Ершовка и федеральной автодорогой Р-404. Через него проходят два больших лога, с сетью боковых ложков. На дне этих логов текут речки Сузгунка и Моториха. Часто посещаемых дорог здесь нет, а те, что остались с давних времен как пути сообщения между деревнями, давно уже зарастают мелким подлеском. Места малохоженные и почти дикие. Большого и опасного хищника здесь нет, но все же водятся лисы, зайцы и другие мелкие животные, а также пернатая дичь в небольшом количестве. Об этом нам рассказывают оставленные ими следы.

В этой непролазной чаще и начинается самое интересное. Неожиданно встают на пути огромные сосны – дух захватывает от их высоты и толщины ствола! Мы привыкли видеть деревья диаметром в 30-50 см, а тут такое!.. Вершины теряются где-то в небе, а толщина – втроем с трудом обхватишь!

РЕЛИКТЫ - в биологии - виды растений и животных, входящие в состав растительного покрова и животного мира данной страны или области как пережитки флор и фаун минувших эпох. (Большой энциклопедический словарь.)

В нашем случае мы подразумеваем старые сосны, которые имеют в ширине своей от 2-х до 3-х обхватов (300-410см). Первая из этих реликтовых сосен (Королева) была обнаружена туристами города в 1994 г. Отделом развития туристско-краеведческой направленности («Станция юных туристов») при исследовании всего лесного массива были найдены еще несколько таких же огромных по величине сосен. Все эти сосны уникальны и по другим свойствам: формой ствола (Бутылка), характерному наклону (Пизань), формой кроны (Копье,

Зеленый берет). Другие сосны так же имеют свои характерные признаки. В этом лесном массиве их насчитывается чуть больше десятка. Самая объемная сосна – «Королева» (410 см в объёме). В лесу есть и другие интересные объекты, которые природа создала для нашего удивления. В гости к ним идти лучше всего зимой, ранней весной или осенью. Летом ходить по лесу не приятно из-за гнуса и клещей.

Трасса маршрута составляет целую сеть старых лесных дорог и троп, очищенных от подлеска и боковых веток для удобного прохождения. Каждый участок по-своему интересен. На них можно увидеть не только реликтовые сосны, но и другие интересные объекты как природного происхождения, так и рукотворного. В определенных местах преодолеваются локальные препятствия.

Фотографии и описания объектов представлены в конце паспорта.

Описание сложных участков маршрута

- В летний, осенний периоды пойма речки Сузгунки слегка заболочена, но преодолевается по кочкам. Ширина поймы напротив сосны Зеленый берет – 80 м; напротив Ёжкиного мыса – 60 м;
- Речка Сузгунка, напротив Ёжкиного мыса, преодолевается по бревну с навешиванием перил; напротив сосны Зеленый берет – перешагиванием или укладкой жердей в зависимости от уровня воды в речке;
- Промоина в земляной плотине, напротив Шаманской поляны, проходится по навесным или параллельным перилам. На исходной и целевой сторонах имеются опорные деревья. Расстояние между ними – 18 м. Если группа не готова преодолевать ЛП таким образом, то рядом, через р.Сузгунку, есть переходной мостик.
- Речка Моториха, перед Шапошниковым полем (Поля Биофабрики), преодолевается по переходному мостику;
- В зимний период подъем или спуск по левому склону р.Сузгунки, напротив плотины, осуществляется без лыж, свободным лазанием. Страховка и перила не требуются. Крутизна склона 35-40°, высота – 26 м.
- Прохождение южного склона, перед горнолыжным курортом Алемасова, осуществляется по перилам с самостраховкой. Он интересен для преодоления в весенне-осенний период. Зимой не используется. Длина навешиваемых перил 40 м. Крутизна склона 45-50°. Его поверхность на рабочем участке покрыта травой, свободна от деревьев и постоянно сухая. Опорой служат деревья на бровке склона.

Благоустройство маршрута



до первого мусорного контейнера.

Места, где планируется остановка на обед или ночевка, оборудовано кострищем, выполненным с учетом мер противопожарной безопасности. Вокруг кострища уложены бревна для сидения. В таких местах имеется условно-питьевая вода, которую можно набрать из природных, не загрязненных, водоемов. Употреблять ее следует только после кипячения. В качестве дров используется сушильщик. Между деревьями можно растянуть тент от обильного снегопада, дождя или от жаркого палящего солнца. Мусор от продуктов питания собирается в пакет и выносится в жилую зону

Аварийные выходы с маршрута

В экстренных ситуациях выходы с трассы маршрута осуществляются:

- к горнолыжному курорту Алемасова;
- к 7А микрорайону;
- к 11 микрорайону;
- в деревню Ершовка;
- к автостраде проспекта Дзираева.

Сведения о климате в районе маршрута в теплый период времени года

Сведения \ Месяцы	С 15 апр.	Май	Авг.	Сен.	Окт.
Температура (средняя), °С	9	10,8	14,6	9,9	3,8
Скорость ветра (средняя), м/с	3	3,1	2,4	2,1	2,8
Среднее количество осадков, мм	0	25	110	35	40

Сведения о климате в районе маршрута в холодный период времени года

Сведения \ Месяцы	Ноя.	Дек.	Янв.	Фев.	Мар.
Температура (средняя), °С	-9,1	-15,3	-15,4	-16,4	-2,0
Скорость ветра (средняя), м/с	2,6	2,4	2,5	2,5	3,2
Среднее количество осадков, мм	140	18	22	13	21

Возможные стихийные явления и действия группы при их возникновении.

Жара. Высокая температура и прямые солнечные лучи могут привести к перегреву или тепловому удару. Признаки перегрева: усиленное потоотделение, слабость, головная боль, носовое кровотечение, учащенное дыхание, тошнота. Если не сделать привал, может наступить тепловой удар с потерей сознания. Для предотвращения перегрева, не одевайте неоправданно теплую, не обеспечивающую вентиляцию и не впитывающую пот, одежду. Прикрывайте голову от прямых солнечных лучей головным убором. Для прохождения маршрута в жару нужно делать переходы в раннее и прохладное время, а отдых в самый пик жары. Не выходить на маршрут сразу после приема пищи, снижать темп движения в сильную жару.

При тепловом ударе пострадавшего переносят в тень, освобождают от стягивающей одежды, дают обильное питье, смачивают лицо и грудь холодной водой. Если в результате перегрева произошел обморок, нужно обратить внимание на лицо пострадавшего: при побледнении лица - голову можно укладывать ниже тела, а при покраснении лица – голову, наоборот, необходимо приподнять.

Гроза. Если гроза застигнет в лесу, то не следует прятаться под высокими деревьями. Особенно опасны отдельно стоящие большие деревья, притягивающие молнию. Находясь в грозу на открытом месте, лучше лечь или присесть в яму или канаву. Поражению грозовым разрядом (молнией) может способствовать мокрое тело, сырая одежда. Поэтому при грозе следует быстро поставить палатки, лечь в них, переодевшись в сухое, и без крайней необходимости не подниматься. Металлические предметы (посуда, топоры, пилы и т.д.) рекомендуется на несколько метров отнести в сторону от лагеря.

При поражении молнией у пострадавшего возникают судорожные сокращения мышц, останавливается дыхание, на коже появляются ожоги. Пораженному молнией следует немедленно сделать искусственное дыхание, при остановке сердца – непрямой массаж сердца, чередуя с искусственным дыханием, согреть тело. После восстановления дыхания и сознания, пострадавшего следует напоить горячим чаем, обработать ожоги и транспортировать до места, куда сможет подъехать скорая помощь и отвезти в больницу.

Ливень (сильный дождь). При любом дожде участникам необходимо надеть на себя накидки, а рюкзаки укрыть специальными для этого случая чехлами. Сильный ливень можно переждать под кронами деревьев, рюкзаки укрыть полиэтиленовой пленкой. Лучше всего растянуть тент и развести костер.

Холод (низкая температура). Холод и сильный ветер могут стать причиной сильного переохлаждения организма, обморожения открытых частей тела и конечностей, замерзания.

Для профилактики переохлаждения следует одеваться по погоде. Иметь под рукой ветро и влагонепроницаемую одежду (зимой - шарф, запасные рукавицы и теплые носки). На ветру или под дождем не оставаться без движения. На привалах, в холодное время, немедленно надевать теплые вещи. При любой возможности тщательно просушивать одежду, носки, стельки. Не утолять жажду холодной водой, снегом, льдом. Особое внимание уделять ногам и помнить, что тесная обувь, отсутствие стельки, сырые носки часто являются основной предпосылкой для появления потертостей и обморожения. Постоянно контролировать свое самочувствие и самочувствие товарищей по группе. В сильный мороз и ветер лицо нужно прикрывать мехом капюшона, маской или шарфом, более часто осматривать друг друга.

При первом признаке озноба надо постараться усилить кровообращение на данном участке тела. Если мерзнут ноги - полезно делать широкие махи вперед-назад (30-50 раз); если руки - энергичные махи от плеча, быстрое сжимание пальцев в кулак и разжимание. При обмерзании носа, щек, ушей можно, чтобы усилить прилив крови лицу, пройти некоторое расстояние сильно пригнувшись (не снимая рюкзака со спины).

При обморожениях побелевшие щеки, нос и уши рекомендуется растереть чистой рукой или теплой пуховой варежкой до появления красноты и чувствительности кожи. Растирать обмороженные места кожи снегом нельзя, поскольку он еще больше охлаждает ткань кожи и наносит мельчайшие царапины, в которые могут попасть микробы. Согретый участок следует прикрыть сухой повязкой или шарфом.

Отмороженные конечности надо отогревать и массировать до порозовения и обретения чувствительности кожи с одновременным движением пальцами. Если растирание не приносит желаемого результата, отмороженные конечности отогреваются под свитером на теле товарища. К этому способу обычно прибегают во время подъемов и спусков со сложными склонами, когда невозможно установить палатку и развести костер. В лесной зоне отмороженные конечности лучше отогревать у костра.

Если все эти меры не помогают, необходимо быстро ставить палатку и отогревать обмороженную ногу (руку) в теплой воде. В качестве ванночки можно использовать несколько полиэтиленовых мешочков или одно из варочных ведер (котлов). Вначале температура воды должна быть не более 20°; в последующие 20-30 мин ее доводят до 37-38°. Отогревание конечности в воде необходимо сочетать с легким массажем, растиранием и движением пальцами. После восстановления кровообращения кожу надо протереть досуха, обтереть спиртом и наложить сухую повязку. Пальцы обычно бинтуют вместе. Отмороженные участки не следует смазывать йодом и другими цветными растворами, а так же жиром.

Пурга. В пургу, при сильном ветре и холоде, у человека нарушается нормальное дыхание, теплозащитные свойства одежды снижаются, из-за плохой видимости он теряет ориентировку, может заблудиться, выбиться из сил и погибнуть. При первых признаках пурги необходимо прекратить движение, собраться вместе, найти ветрозащитное укрытие или создать самим из снежных блоков, лыж и тента. Следует обязательно утеплиться как можно сильнее, надев на себя дополнительную одежду и теплые куртки, и таким образом переждать первый, самый сильный шквал ветра, а затем выходить по логам и лесу к микрорайонам. В логах и в лесу ветер теряет свою силу.

Описания объектов



Сосна «Королева».

В этой местности она самая толстая из всего списка реликтовых сосен. От основного массива леса высотой не выделяется, но по окружности ствола в нижней части составляет три обхвата взрослых людей – 415 см. Стоит на границе зон леса, где с одной стороны, как ни странно, преобладают осины, а с другой березы. Со стороны ее величие не так сильно ощущается, но, когда подходишь вплотную, эта массивность впечатляет.

В 2012 году под номером 159 сосна внесена в Национальный реестр старовозрастных деревьев России.

https://treeportal.ru/index.php?option=com_adsmanager&page=show_ad&adid=67&catid=1&Itemid=0

Летом 2019 года, по инициативе МАОУ СОШ №2 г.Тобольска, специалисты Центра древесных экспертиз провели полную визуальную и инструментальную диагностику, при этом установили ее фактический возраст – 279 лет. (1740 г.р.)

<https://npzles.ru/news/2019-06-27/>





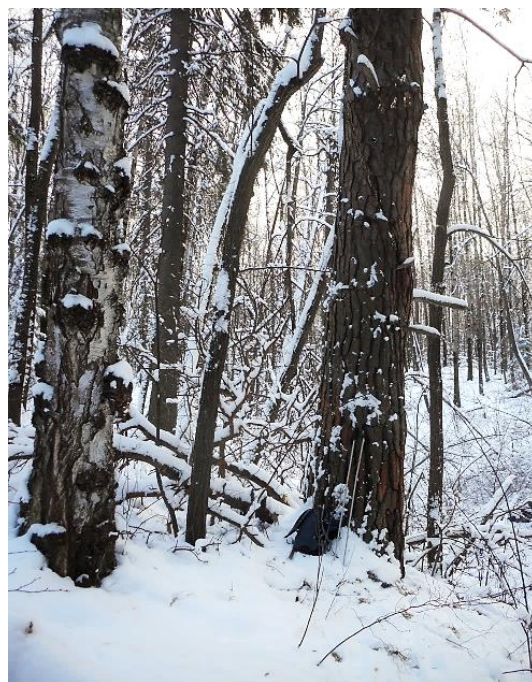
Сосна «Копье»

Недалеко от сосны Королевы сосен, в 200 м на северо-восток, у бровки склона небольшого ложка, стоит сосна с остроконечной кроной.



Сосна «Зеленый берет»

Крона этой сосны напоминает форму зеленого берета – головной убор личного состава погранвойск Российской Федерации. Такой интересный вид просматривается у сосны с одного ракурса. С других же сторон крона как бы бесформенная и ничто не напоминает.





Сосна «Бутылка»

У этой сосны удивительная бочкообразная раздутая форма основания ствола, хотя выше ствол достаточно ровный.



Сосна «Пизань»

Единственная сосна в этом лесу, которая имеет наклон подобно Пизанской башне. Расположена в верхней части левого склона лога, по которому течет речка Сузгунка.





Сосна «Сестры»

Она как бы состоит из двух сосен, но на самом деле у нее один общий корень и общий ствол при высоте 1,5 м. Стволы разной толщины.



Сосна «Близнецы»

Эта сосна имеет точно такую же особенность, как и у Сестер, но стволы одинаковые. Эти стволы совершенно ровные, с малым количеством сучков на основной части ствола.

Сосны **Сестры** и **Близнецы** находятся в середине леса, между Шапошниковом полем и д.Ершовка. Соседствуют в 100 метров друг от друга.



Сосна «Клык»

Она растет на опушке лесного массива возле северного края д.Ершовки. Эта сосна представляет собой основной ствол в обхвате 350 см и высотой 4,5 м. Выше он разделяется на два ствола, один из которых был сломан когда-то бурей. Остаток от сломанного ствола высотой 2 м напоминает форму клыка. Отсюда и название.



Сосна «Двуглавая»

На подъеме из Сузгунского лога к д.Ершовке, в 50 м справа от дороги, растет сосна, раздвоенная в ее верхней части.

В этом лесном массиве, кроме сосен, есть еще несколько природных объектов, обладающих интересным видом и размерами.



Кедры «Стражи поля»
Два сибирских кедра, являющиеся как бы стражами Шапошникова поля (по другим источникам Поля Биофабрики), тоже обладают характерным величием. Когда-то их было 4, но из-за недоброго отношения к ним погибли 2 дерева. Оставшиеся кедры до сих пор плодоносят и 1 раз в 4 года дают наибольший урожай шишек.



«Липовая семейка»
В этом лесу растет много липы и некоторые из них уникальны. Вот, к примеру, три дерева создали своеобразную композицию: папа, мама, я. Эта семейка является одним из узловых ориентиров на маршруте, в частности на пути к сосне Королева.



Капы гиганты

Кап «Великан»
находится перед Балин
логом, в 70 м от
Тобольской тропы

А этот кап «Лесовичёк» можно
увидеть в 500 м от деревни
Ершовки





«Дружба навек»

Липа и береза, недалеко от Королевы сосен, закрученные так, что никакой ветер теперь их не сможет разъединить.



«Капова береза»

Недалеко от Шапошникова поля стоит береза, ствол которой увешан большим количеством капов



«Кремлевская Ёлка».

Высокая стройная пихта посреди небольшой полянки на пологом старом взвозе из Сузгунского лога

Недалеко от урочища Алемасова есть интересный участок старой лесной дороги при спуске в лог, названный – «**Стиральная доска**». Этот участок характерен тем, что на спуске, при использовании гужевых повозок, копытами лошадей набиты поперек дороги чередующиеся бугры и ямы. Такие участки очень часто встречаются на конных тропах в горных местностях.

В районе «**Шаманской поляны**» находится **земляная плотина**, перегораживающая пойму реки Сузгунки. Когда-то здесь был пруд. В нем разводили рыбу. Ближе к правому



склону лога был сооружен деревянный слив, на котором стояла водяная мельница. Рядом на террасе находился амбар, а на верху, над логом, среди леса, было жилое имение.

В начале 60-х годов прошлого века, в период политики неперспективных деревень, это имение было брошено, срубы строений вывезены, соответственно мельница, без ухода человека, разрушилась. Из-за ветхости слив размыло и образовалась промоина, по которой ушла вся вода. На месте пруда теперь моховое

болото. В промоине видны останки обработанных бревен сливного сооружения. На террасе возле плотины и наверху над логом строений уже нет, но остались поляны, заросшие бурьяном.

Над промоиной в плотине, во время походов, туристами отработываются технические приемы преодоления локальных препятствий такого типа. Здесь можно организовать навесную



переправу или переправу по перилам. Место для безопасности очищено от сучков, пеньков и мелкой поросли. На исходной и целевой сторонах имеются деревья, которые служат опорами. На террасе, где Шаманская поляна, можно остановиться на привал.

Длины окружностей стволов деревьев представленных в описании

№ по схеме	Порода	Название	В, см
1	Сосна	Клык	367
2	Сосна	Двуглавая	293
3	Сосна	Близнецы	297
4	Сосна	Сестры	278
5	Ель	Пушистая	
6	Сосна	Пизань	410
7	Сосна	Бутылка	273
8	Сосна	Зеленый берет	332
9	Сосна	Копье	316
10	Сосна	Королева	415
11	Липы (3)	Липовая семейка	228, 212, 72
12	Кедры (2)	Стражи поля	275, 232

Где: В – длина окружности ствола дерева на высоте 1,3 м от поверхности земли.