

## ПАСПОРТ МАРШРУТА

<b>Название маршрута</b>	<b>«Четыре сезона»</b>
<b>Нитка маршрута</b>	Тюменский район - п. Винзили – спортивно-оздоровительная база «Азимут» - п. Тараскуль
<b>Разработчик</b>	ГАУ ДО ТО «Дворец творчества и спорта «Пионер, Важенин Александр Александрович, тренер-преподаватель
<b>Реестровый номер</b>	72.21.1.020
<b>Дата составления</b>	01.01.2019г.

ГОСТ Р 50681-2010 «Туристские услуги.  
«проектирование туристских услуг»  
2019г.

## Паспорт маршрута







### 1. Справочные данные маршрута:

Страна, республика, край, область, район (место проведения)	Россия, Тюменская область, г. Тюмень, Тюменский район.					
Название маршрута	«Четыре сезона»					
Маршрут разработан (организация - адрес, разработчик-Ф.И.О., должность, телефон.	ГАУ ДО ТО «Дворец творчества и спорта «Пионер» - ул. Челюскинцев 46, Важенин Александр Александрович, тренер-преподаватель, тел. 8(3452) 29-02-10					
Нитка маршрута	Тюменский район - п. Винзили – СОБ «Азимут» - п.Тараскуль					
Период работы маршрута, благоприятные, рекомендуемые сроки проведения похода, действующие ограничения сроков	Круглый год					
Начало тура и пути подъезда	п. Винзили. Остановка «Агротехническая». Доехать можно на пригородном автобусе №329 с автовокзала г. Тюмени					
Характеристика маршрута	Вид туризма	Протяженность в км.	Продолжительность дней	Средство передвижения	Категория сложности	Количество инструкторов
	Пешеходный Вело Лыжный	32 км	2	Пешком Велосипед На лыжах	Некатегорийный	1
Особенности	Часть маршрута, идет через территорию памятника природы Регионального значения «Припышминский бор».					
Необходимый опыт туристов	Без опыта.					
Меры по обеспечению безопасности	<p><u>Аварийные выходы с маршрута:</u> п. Винзили, с. Онохино, с. Червишево, п. Тараскуль</p> <p><u>Потенциально опасные участки :</u> Лес в засушливый период.</p> <p><u>Препятствия, явления на маршруте:</u> Дороги с мягким покрытием, завалы, заболоченные участки.</p> <p><u>Спец. снаряжение:</u> не требуется.</p> <p><u>Орг. мероприятия:</u> <u>Собеседование с участниками маршрута о знании инструкции по безопасности на маршруте, правила поведения в пожароопасный период в лесу и правила дорожного движения.</u></p>					
Необходимое снаряжение (личное)	Стандартный набор					
Характеристика питания на маршруте	Сухпак, либо приготовление пищи на костре.					
Оптимальное количество участников	7 - 15 человек.					
<b>Краткое описание маршрута</b> (цели, задачи, на что направлен поход, что изучат или узнают участники, указать	Маршрут проходит по лесным дорогам, только один раз пересекает трассу Р254. На маршруте преобладает хвойная растительность: сосновый бор; встречаются также смешанные леса, и небольшие участки болота. На трассе маршрута					

достопримечательности)	<p>имеются удобные подходы к воде: к реке Пышма, и ее старицам Тахтым и Прорва, а также к озеру Малый Тараскуль на финише. Участок маршрута до СОБ «Азимут» промаркирован сине-белой краской на деревьях. Маршрут проходим в любое время года, но зимой, после обильных снегопадов могут быть участки глубокого снега, а в весенне-летний период небольшие заболоченные участки.</p> <p>Особенность этого маршрута является его круглогодичность, а также возможность пройти его как пешком, так и на велосипеде или на лыжах. Часть маршрута идет через территорию памятника природы Регионального значения «Припышминский бор». Путь проложен через СОБ «Азимут», где можно заночевать и посетить веревочный парк, скалодром. Рядом расположен семейный загородный клуб «Юный геолог», в котором можно посетить горячий минеральный источник с сауной. На территории семейного клуба находятся памятник герою Советского Союза Юрию Алексеевичу Гагарину и самолет АН-2.</p>
------------------------	--

## 2. Подробный план прохождения маршрута похода:

День пути	Участки маршрута	Км	Способ передвижения
1 день	п. Винзили - СОБ «Азимут»	17	Пешеходный, Вело, Лыжный
2 день	СОБ «Азимут» - п. Тараскуль	15	Пешеходный, Вело, Лыжный
	Итого активными способами передвижения	32	Пешеходный, Вело, Лыжный

Схема маршрута похода (Приложение 1) Условные обозначения:			
	маршрут похода		места укрытий
	запасные варианты маршрута		Заброшенный мост
	возможные места ночлегов		турбаза

## 3. Краткая характеристика маршрута похода:

### 3.1. Описание сложных участков маршрута похода;

- На маршруте встречаются небольшие завалы из поваленных деревьев (от одного дерева до участков леса протяженностью 250 – 300 метров), завалы не представляют трудности для пешеходов, сложно их преодолеть на лыжах, или велосипедах. Для велосипедистов затруднение представит передвижение по песку на участке от автодороги Р254 до тараскульского кладбища 4 км. Для лыжников могут возникнуть затруднения после обильного снегопада на открытых участках местности – глубокий снег. Во время похода весной, в начале лета и в период сильных дождей, в пойме Пышмы встречаются заболоченные участки, они проходимы, но возможно промочить ноги.

### 3.2. Сведения о климате в районе маршрута похода (заполняют только на период работы данного маршрута):

Сведения	февраль	март	апрель	май	июнь	июль	август	сентябрь	октябрь	ноябрь	декабрь	январь
Температура (ср.	-13,3	-5,3	3,7	11,3	17,1	19	16	10	2	-7	-13	-16

значение)												
Скорость ветра, м/с (ср. значение)	2,99	3	3,22	3,29	3,11	3,31	3,16	3,31	3,25	3	2,93	2,92
Количество осадков (ср. значение)	15	17	23	45	55	89	60	57	39	34	27	25

3.3. Возможные стихийные явления и действия группы при их возникновении;

- Высокая температура (жара) может привести к перегреву, или тепловому удару. Находясь в грозу на открытом месте, лучше лечь, или присесть в яму или канаву.

- При любом дожде участником необходимо надеть накидки от дождя (дождевики) на себя и на рюкзаки.

- В сильный мороз и ветер лицо нужно прикрывать мехом капюшона, маской или шарфом, более часто осматривать друг друга.

- Метель, сильный снегопад с ветром затрудняющий видимость. Необходимо соблюдать следующие правила. Идти желательно через лес, по дороге, просеке. Необходимо одеться потеплее, на лицо — маски. Во время движения чаще осматривать друг друга: не побелел ли нос, щеки.

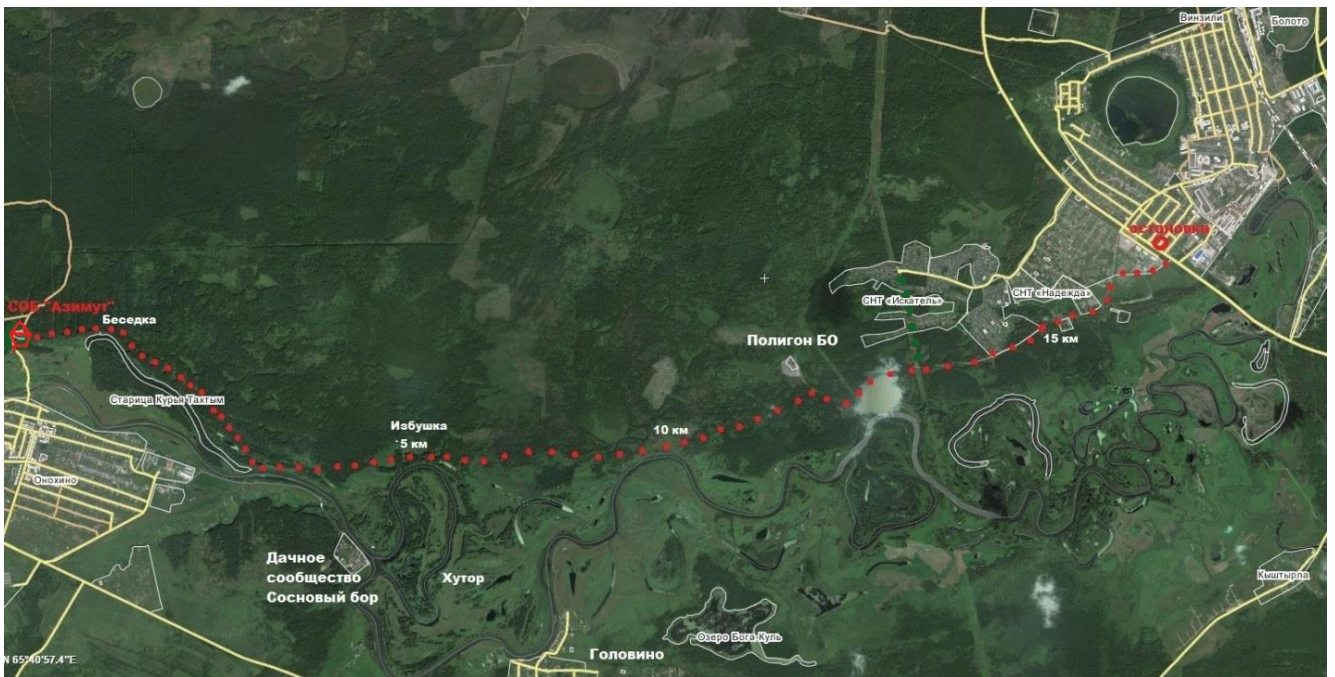
3.4. Благоустройство маршрута похода (маркировка, места ночлегов и укрытий, благоустройство трассы);

3.5. Обзорная карта района похода с нанесенным на ней маршрутом, его запасными вариантами, обозначенными направлениями движения, местами ночлегов, препятствиями и ориентирами, местами съемок основных фотографий. Карту дополняют эскизами (кронами) наиболее сложных участков похода с указанием путей их преодоления.

- Маршрут полностью.



- Маркированный маршрут от п. Винзили до СОБ «Азимут» 17 км.



- От СОБ «Азимут» до автодороги Р254 (Червишевский тракт).



- От автодороги Р254 (Червишевский тракт) до п. Тараскуль.



#### 4. Топографическая картосхема похода:

Где показана в виде узкой полосы вся топографическая ситуация местности непосредственно прилегающей к нитке маршрута (предоставить *трек* пути для систем GPS-ГЛОНАСС).

#### 5. Справочная информация об объектах культурно-исторического наследия, музеях, памятниках, расположенных по пути следования.

- Часть маршрута, идет через территорию памятника природы Регионального значения «Припышминский бор». На маршруте преобладает хвойная растительность: сосновый бор; встречаются также смешанные леса, и небольшие участки болота. На трассе маршрута имеются удобные подходы к воде: к реке Пышма, и ее старицам Тахтым и Прорва, а также к озеру Малый Тараскуль на финише.

#### 6. Основные фотографии с маршрута.

- Припышминский бор.



- СОБ «Азимут».



- Юный Геолог.



- Автодорога Р254 (Червишевский тракт). Река Пышма.



Рекомендации по составлению паспорта:

- Паспорт составляют отдельно на трассу каждого основного или тренировочного похода продолжительностью более 1 сут.
- Сведения о климате и возможных стихийных явлениях в районе путешествия заносят по данным наблюдений гидрометеослужбы.
- Изменения, возникшие в процессе эксплуатации трассы похода, должны быть в месячный срок внесены во все экземпляры паспорта. При необходимости заменяют отдельные листы или составляют новый паспорт.